

### III. SECTION INDEMNITES

#### A. REGIME GENERAL

##### 1. Régime général - Incapacité primaire

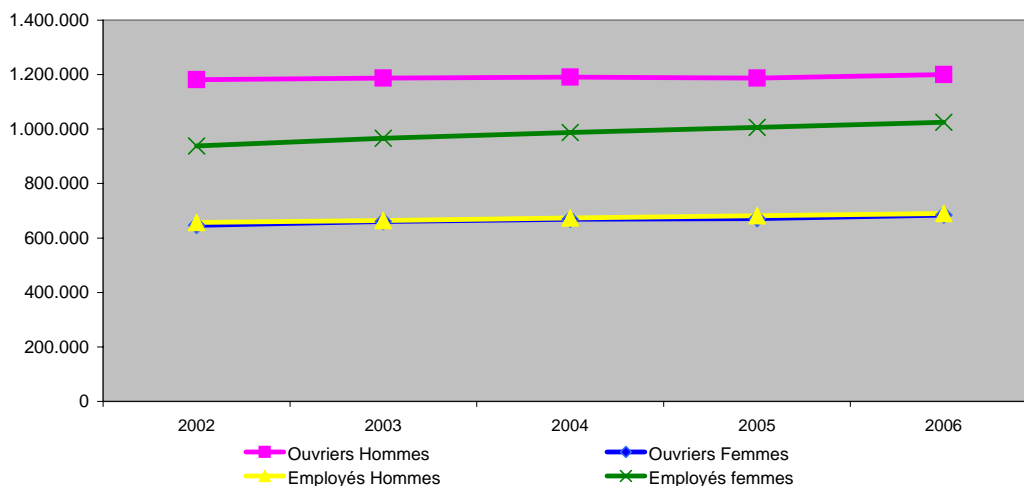
###### a. Population assurée

Tableau 1 - Effectif des titulaires primaires - Situation au 31 décembre - Evolution 2002 - 2006

		2002	2003	2004	2005	2006
Ouvriers	Hommes	1.180.947	1.187.071	1.191.084	1.186.827	1.199.641
	Femmes	646.641	660.397	668.698	670.750	683.827
	Total	1.827.588	1.847.468	1.859.782	1.857.577	1.883.468
Employés	Hommes	656.834	663.858	674.006	681.946	689.493
	Femmes	938.461	966.218	987.771	1.005.834	1.025.020
	Total	1.595.295	1.630.076	1.661.777	1.687.780	1.714.513
Total	Hommes	1.837.781	1.850.929	1.865.090	1.868.773	1.889.134
	Femmes	1.585.102	1.626.615	1.656.469	1.676.584	1.708.847
	Total	3.422.883	3.477.544	3.521.559	3.545.357	3.597.981
Evolution par rapport à l'année précédente			1,60%	1,27%	0,68%	1,48%

Source : INAMI - Service des indemnités - Direction finances et statistiques

Graphique 1 - Effectif des titulaires primaires - Situation au 31 décembre - Evolution 2002 - 2006



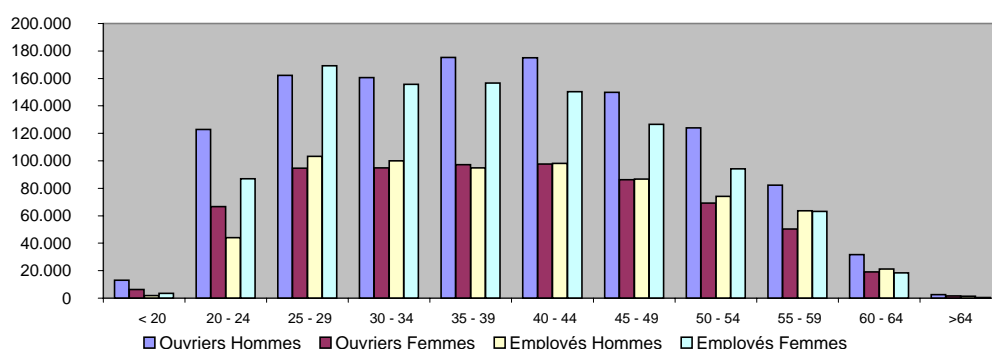
Source : INAMI - Service des indemnités - Direction finances et statistiques

L'effectif des titulaires indemnisables primaires se compose de la population des titulaires assurés en cas d'incapacité de travail. Les titulaires assurés sont les travailleurs salariés du secteur privé et les chômeurs. Les titulaires déjà reconnus en invalidité ne sont plus repris dans cet effectif. Le tableau 1 et le graphique 1 montrent l'évolution de l'effectif des titulaires indemnisables primaires par état social et sexe. Entre 2002 et 2006, la population assurée augmente de 5,12%. Examinée par sexe, l'augmentation est de 7,81% chez les femmes et de 2,79% chez les hommes.

Tableau 2 - Effectif des titulaires indemnisables primaires par groupe d'âge et par sexe - Situation au 31 décembre 2006

Groupe d'âge	Ouvriers		Employés		Total
	Hommes	Femmes	Hommes	Femmes	
< 20	13.075	6.375	1.777	3.546	24.773
20 - 24	122.854	66.603	44.056	86.977	320.490
25 - 29	162.273	94.606	103.339	169.283	529.501
30 - 34	160.583	94.956	100.090	155.694	511.323
35 - 39	175.285	97.221	94.930	156.559	523.995
40 - 44	175.136	97.760	98.038	150.279	521.213
45 - 49	149.834	86.182	86.760	126.559	449.335
50 - 54	124.027	69.137	74.202	94.131	361.497
55 - 59	82.326	50.238	63.597	63.143	259.304
60 - 64	31.611	19.190	21.211	18.320	90.332
>64	2.637	1.559	1.493	529	6.218
Total	1.199.641	683.827	689.493	1.025.020	3.597.981

Source : INAMI - Service des indemnités - Direction finances et statistiques

**Graphique 2 - Effectif des titulaires indemnissables primaires par groupe d'âge et par sexe - Situation au 31 décembre 2006**

Source : INAMI - Service des indemnités - Direction finances et statistiques

Le tableau 2 et le graphique 2 représentent les titulaires indemnissables primaires selon le groupe quinquennal d'âge auquel ils appartiennent. Les chiffres sont donnés selon l'état social (ouvriers ou employés) ainsi que selon le sexe.

#### b. Jours indemnifiés et dépenses

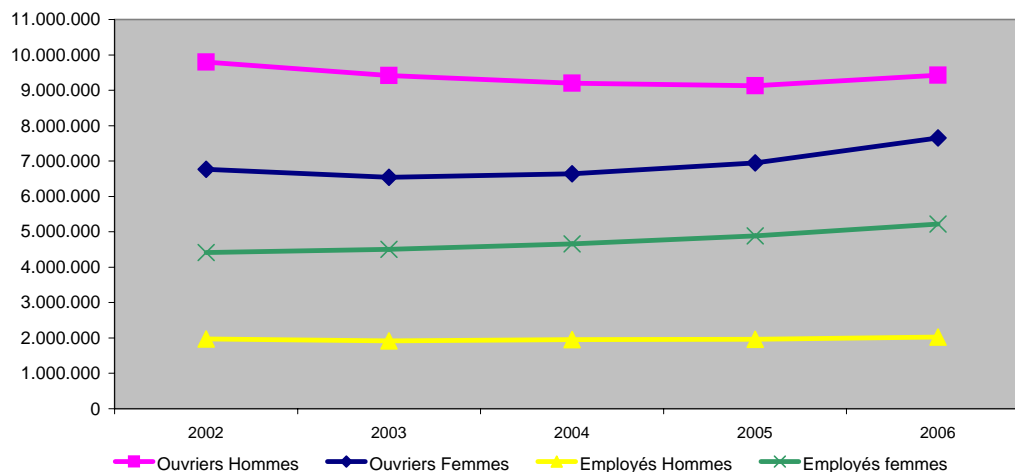
**Tableau 3 - Nombre de jours indemnifiés et dépenses correspondantes (en euro) - Evolution 2002 - 2006**

		2002	2003	2004	2005	2006
		Jours indemnifiés				
Ouvriers	Hommes	9.795.434	9.419.834	9.200.783	9.128.394	9.426.497
	Femmes	6.767.114	6.543.278	6.635.861	6.948.813	7.648.747
	Régul.	0	0	0	0	0
	Total	16.562.548	15.963.112	15.836.644	16.077.207	17.075.244
Employés	Hommes	1.967.525	1.919.799	1.956.215	1.961.476	2.030.465
	Femmes	4.411.929	4.502.751	4.656.349	4.883.834	5.220.048
	Régul.	0	0	0	0	0
	Total	6.379.454	6.422.550	6.612.564	6.845.310	7.250.513
Total général		22.942.002	22.385.662	22.449.208	22.922.517	24.325.757
Evolution par rapport à l'année précédente			-2,42%	0,28%	2,11%	6,12%
		Dépenses				
Ouvriers	Hommes	386.715.059	376.880.742	372.752.194	378.945.785	399.077.464
	Femmes	183.318.241	185.156.208	190.997.958	205.302.521	230.922.373
	Régul.	-16.957.430	-17.866.702	-17.583.678	-16.350.169	-15.263.621
	Total	553.075.870	544.170.247	546.166.474	567.898.138	614.736.217
Employés	Hommes	84.926.250	83.728.343	85.919.944	88.430.113	93.036.509
	Femmes	146.839.175	154.851.914	162.704.571	175.525.085	191.407.296
	Régul.	-5.722.200	-6.106.919	-6.753.006	-6.518.285	-6.185.950
	Total	226.043.226	232.473.339	241.871.509	257.436.913	278.257.855
Rectifications relatives à des exercices antérieurs		2.619	346	1.038	-58	786
Total général		779.121.715	776.643.932	788.039.021	825.334.993	892.994.858
Evolution par rapport à l'année précédente			-0,32%	1,47%	4,73%	8,20%
		Indemnité moyenne				
Ouvriers	Hommes	39,48	40,01	40,51	41,51	42,34
	Femmes	27,09	28,30	28,78	29,54	30,19
	Total	33,39	34,09	34,49	35,32	36,90
Employés	Hommes	43,16	43,61	43,92	45,08	45,82
	Femmes	33,28	34,39	34,94	35,94	36,67
	Total	35,43	36,20	36,58	37,61	39,23
Total général		33,96	34,69	35,10	36,01	37,59
Evolution par rapport à l'année précédente			2,16%	1,18%	2,57%	4,41%

Source : INAMI - Service des indemnités - Direction finances et statistiques

La première année d'incapacité de travail est appelée "période d'incapacité primaire". Lorsque la maladie atteint une année, le titulaire toujours reconnu en incapacité de travail entre dans une période d'invalidité (voir chiffres partie 3).

Le Tableau 3 donne, pour des périodes d'incapacité primaire, les jours et les montants indemnifiés entre 2002 et 2006, par état social et sexe. Sur base de ces chiffres, l'indemnité moyenne par état social et sexe a été calculée. Chaque tableau donne également l'évolution exprimée en pourcentage par rapport à l'année précédente.

**Graphique 3 - Nombre de jours indemnisés aux titulaires indemnisables primaires - Evolution 2002 - 2006**

Source : INAMI - Service des indemnités - Direction finances et statistiques

En 2006, 38,75% du total des jours sont indemnisés à des ouvriers hommes et 31,44% à des ouvrières. Pour les employés les pourcentages sont respectivement de 8,35% pour les hommes et 21,46% pour les femmes. Sur cette période de 5 ans, la croissance la plus importante est constatée chez les employés avec un taux moyen annuel de 4,31%.

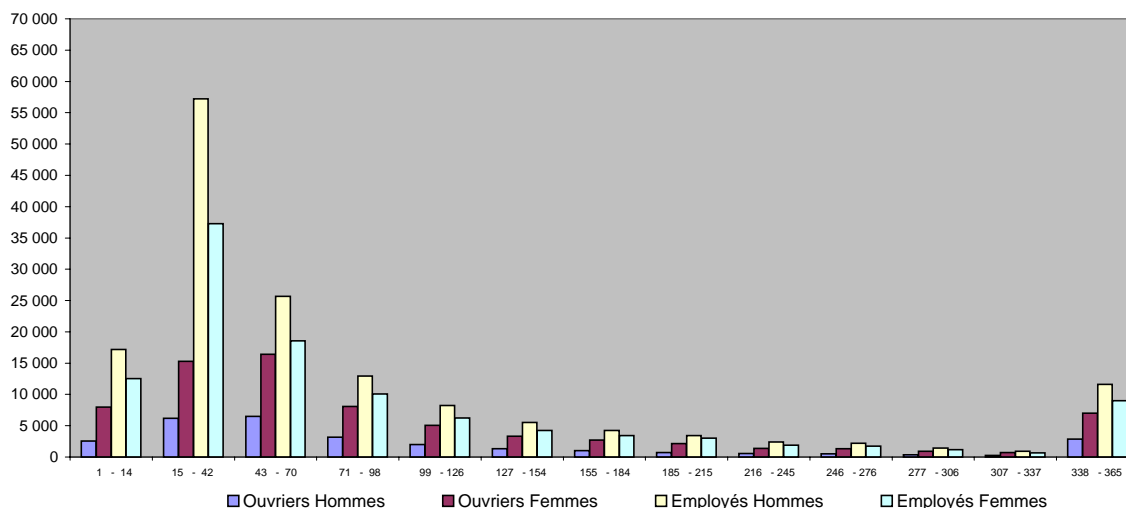
#### c. Cas de maladie

**Tableau 4 - Nombre de cas de maladie terminés répartis selon la durée de l'incapacité de travail Evolution 2002 - 2006**

Durée en jours	2002	2003	2004	2005	2006
1 - 14 jours	40.501	39.393	38.142	42.726	40.257
15 - 42 jours	123.306	115.488	113.561	116.872	115.930
43 - 70 jours	63.979	62.535	62.754	64.467	67.108
71 - 98 jours	31.993	31.067	30.916	33.211	34.291
99 - 126 jours	19.700	19.699	19.540	20.328	21.507
127 - 154 jours	14.210	13.556	13.604	13.699	14.415
155 - 184 jours	11.109	12.057	10.756	10.809	11.409
185 - 215 jours	9.073	8.916	8.940	9.001	9.313
216 - 245 jours	6.117	6.410	6.104	5.988	6.175
246 - 276 jours	4.918	5.678	5.418	5.282	5.786
277 - 306 jours	4.685	4.782	3.975	3.695	3.856
307 - 337 jours	3.655	3.234	2.746	2.407	2.590
338 - 365 jours	29.209	26.503	29.229	28.372	30.449
Total	362.455	349.318	345.685	356.857	363.086

Source : INAMI - Service indemnités - Direction finances et statistiques

Le *Tableau 4*, extrait des documents statistiques, a pour but de répartir les cas indemnisés en incapacité primaire selon la durée totale de l'incapacité de travail reconnue exprimée en jours. Seuls les cas dont l'incapacité de travail s'est terminée au cours de chacune des années examinées (2002 à 2006) peuvent être répertoriés dans une catégorie de durée déterminée. Les cas d'incapacité de travail dont la durée d'incapacité n'est pas supérieure à la période de salaire garanti (quatorze jours pour les ouvriers et trente jours pour les employés) et qui ne sont donc pas indemnisés par l'assurance maladie ne sont pas repris dans ces chiffres. Si l'incapacité se prolonge au delà de la période de salaire garanti, le cas est codifié pour la durée totale de l'incapacité. Les cas dont la durée est inférieure à quinze jours concernent majoritairement des travailleurs en chômage qui tombent directement à charge de l'assurance. La période de 338 à 365 jours contient notamment les cas de maladie qui atteignent un an d'incapacité et qui entreront probablement en invalidité.

**Graphique 4 - Nombre de cas de maladie (terminés en 2006) répartis selon la durée de l'incapacité de travail reconnue**

Source : INAMI - Service des indemnités - Direction finances et statistiques

N.B. La première période ne compte que quatorze jours alors que les autres périodes comptent à peu près 28 jours.

On constate que 31,93% ont une durée d'incapacité comprise entre 15 et 42 jours et 18,48% une durée comprise entre 43 et 70 jours. Ensuite, le nombre de cas décroît ensuite progressivement jusqu'à la dernière durée d'incapacité qui regroupe en fait les titulaires dont la durée atteint un an. Ces titulaires entreront donc probablement dans leur seconde année d'incapacité c'est-à-dire en invalidité.

**Tableau 5 - Nombre de cas de maladie terminés répartis par groupe d'âge - Evolution 2002 - 2006**

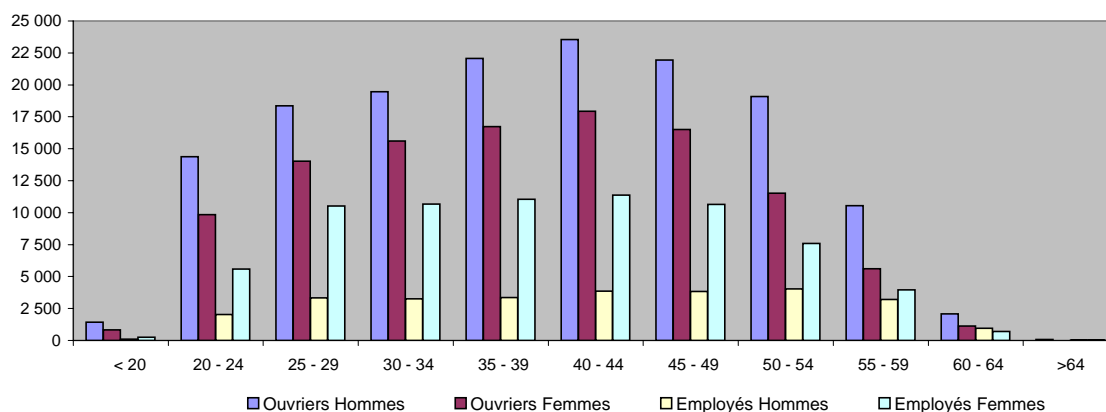
Groupe d'âge	2002	2003	2004	2005	2006
< 20	3.390	2.946	2.557	2.583	2.603
20 - 24	36.327	33.962	32.068	32.680	31.820
25 - 29	47.757	45.065	43.904	45.908	46.236
30 - 34	53.227	49.972	48.253	48.417	49.009
35 - 39	57.428	54.485	52.782	52.960	53.203
40 - 44	54.893	53.832	53.929	56.311	56.737
45 - 49	49.501	49.151	49.802	51.395	52.933
50 - 54	37.579	37.143	37.915	39.985	42.220
55 - 59	18.521	18.896	20.187	22.035	23.321
60 - 64	3.649	3.704	4.123	4.426	4.854
>64	183	162	165	157	150
Total	362.455	349.318	345.685	356.857	363.086

Source : INAMI - Service des indemnités - Direction finances et statistiques

**Tableau 6 - Nombre de cas de maladie (terminés en 2006) répartis par groupe d'âge**

Groupe d'âge	Ouvriers		Employés		Total
	Hommes	Femmes	Hommes	Femmes	
< 20	1.424	827	98	254	2.603
20 - 24	14.372	9.847	2.021	5.580	31.820
25 - 29	18.363	14.016	3.330	10.527	46.236
30 - 34	19.470	15.616	3.245	10.678	49.009
35 - 39	22.057	16.731	3.365	11.050	53.203
40 - 44	23.556	17.938	3.867	11.376	56.737
45 - 49	21.937	16.518	3.840	10.638	52.933
50 - 54	19.092	11.513	4.033	7.582	42.220
55 - 59	10.547	5.605	3.211	3.958	23.321
60 - 64	2.084	1.129	945	696	4.854
>64	86	12	36	16	150
Total	152.988	109.752	27.991	72.355	363.086

Source : INAMI - Service des indemnités - Direction finances et statistiques

**Graphique 5 - Nombre de cas de maladie (terminés en 2006) répartis par groupe d'âge**

Source : INAMI - Service des indemnités - Direction finances et statistiques

Les Tableaux 5 et 6 ainsi que le graphique 5 donnent le nombre de cas indemnisés répartis selon le groupe d'âge auquel ils appartiennent.

**Tableau 7 - Durée d'indemnisation moyenne par cas et nombre moyen de cas de maladies par 1000 titulaires Evolution 2002 - 2006**

		2002	2003	2004	2005	2006
		Durée d'indemnisation moyenne par cas				
Ouvriers	Hommes	58,15	58,24	59,83	57,86	60,09
	Femmes	64,60	63,07	63,32	62,66	65,21
Employés	Hommes	69,93	69,31	70,26	69,36	69,28
	Femmes	69,45	68,84	68,60	66,62	68,52
Total	Hommes	59,81	59,85	61,40	59,62	61,51
	Femmes	66,41	65,31	65,40	64,24	66,52
		Nombre moyen de cas de maladies par 1 000 titulaires				
Ouvriers	Hommes	141,21	133,01	127,84	129,95	127,53
	Femmes	163,19	152,59	150,69	156,82	160,50
Employés	Hommes	41,44	40,40	40,05	40,90	40,60
	Femmes	67,07	66,07	66,47	69,14	70,59
Total	Hommes	105,55	99,79	96,11	97,46	95,80
	Femmes	106,29	101,20	100,47	104,22	106,57

Source : INAMI - Service des indemnités - Direction finances et statistiques

Le Tableau 7 donne d'une part, la durée moyenne d'indemnisation par cas de maladie en période d'incapacité primaire et d'autre part le nombre moyen de cas de maladie pour 1000 titulaires.

Seuls les jours indemnisés en dehors de la période de salaire garanti sont pris en compte c'est ce qui peut expliquer les différences lorsque l'on examine les chiffres par état social.

## 2. Régime général - Maternité

### a. Jours indemnisés et dépenses

**Tableau 8 - Nombre de jours indemnisés et dépenses correspondantes (en euro) - Evolution 2002 - 2006**

	Nombre de jours				
	2002	2003	2004	2005	2006
Période de repos de maternité					
Ouvrières	2.464.658	2.442.632	2.531.741	2.572.969	2.582.286
Employées	3.885.685	3.932.144	4.055.759	4.226.842	4.270.366
Total	6.350.343	6.374.776	6.587.500	6.799.811	6.852.652
Période d'écartement du travail					
Ouvrières	496.227	538.583	566.774	552.789	577.270
Employées	1.145.274	1.247.538	1.244.359	1.220.260	1.288.481
Total	1.641.501	1.786.121	1.811.133	1.773.049	1.865.751
Total à charge de l'AMI (1)	1.261.588	1.281.145	1.333.815	1.286.548	(2)
Congé de paternité	115.076	331.593	354.744	365.195	373.764
Congé d'adoption	572	1.745	3.891	12.312	8.905
Total général	8.106.920	8.494.235	8.757.268	8.950.367	9.101.072
Evolution par rapport à l'année précédente	0,00%	4,78%	3,10%	2,21%	1,68%
Invalidité	57.148	65.341	60.808	68.910	72.432

(1) Nombre de jours indemnisés par l'AMI après déduction des jours qui ont finalement été pris en charge par le Fond des Maladies Professionnelles.

(2) Pas encore disponible.

	Dépenses				
	2002	2003	2004	2005	2006
Période de repos de maternité					
Ouvrières	90.603.146	93.536.018	99.263.628	103.797.100	106.849.238
Employées	197.470.988	205.795.619	216.341.974	231.924.064	240.864.317
Régularisations	697.514	645.298	587.685	898.976	1.283.093
Total	288.771.647	299.976.934	316.193.287	336.620.140	348.996.649
Période d'écartement du travail					
Ouvrières	16.520.547	18.566.099	19.938.559	20.250.722	21.362.739
Employées	47.295.204	53.077.511	53.915.852	54.687.272	58.546.126
Régularisations	-17.138.086	-20.416.245	-27.904.206	-22.203.396	-22.982.302
Total	46.677.665	51.227.364	45.950.204	52.734.598	56.926.564
Congé de paternité	8.808.167	25.642.510	28.058.784	29.770.559	31.115.154
Congé d'adoption	44.382	137.576	283.616	856.063	630.344
Rectifications relatives à des exercices antérieurs	-48	179	81	-7.111	-105
Total général	344.257.432	376.984.564	390.485.973	419.974.249	437.668.605
Evolution par rapport à l'année précédente		9,51%	3,58%	7,55%	4,21%
Invalidité	2.226.421	2.585.517	2.506.978	2.892.439	3.088.540
		Indemnité moyenne			
	2002	2003	2004	2005	2006
Période de repos de maternité					
Ouvrières	36,76	38,29	39,21	40,34	41,38
Employées	50,82	52,34	53,34	54,87	56,40
Total	45,36	46,96	47,91	49,37	50,74
Période d'écartement du travail					
Ouvrières	33,29	34,47	35,18	36,63	37,01
Employées	41,30	42,55	43,33	44,82	45,44
Total	38,88	40,11	40,78	42,27	42,83
Congé de paternité				81,52	83,25
Congé d'adoption				69,53	70,79
Total général	44,49	46,71	47,71	49,30	50,47
Evolution par rapport à l'année précédente		4,98%	2,14%	3,34%	2,37%
Invalidité	38,96	39,57	41,23	41,97	42,64

Source : INAMI - Service des indemnités - Direction finances et statistiques

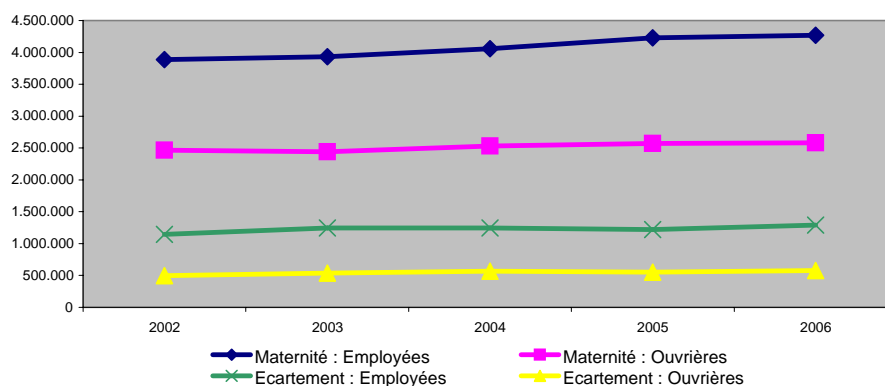
Le tableau 8 donne les dépenses relatives à la maternité. Ces dépenses peuvent concerner des titulaires reconnues invalide en repos de maternité ou d'autres titulaires en repos de maternité, catégorie où l'on enregistre la plupart des dépenses. Deux types de dépenses sont comprises dans cette dernière rubrique : d'une part l'indemnisation des quinze semaines de repos de maternité et d'autre part l'indemnisation des périodes pendant lesquelles la titulaire enceinte est écartée de son milieu de travail en raison d'une grossesse ou d'un allaitement.

Le tableau donne également le nombre de jours et les montants indemnisés dans le cadre du congé de paternité et du congé d'adoption en vigueur depuis le 01/07/2002.

Le congé de paternité consiste en un congé de 10 jours dont les 3 premiers sont à charge de l'employeur et les 7 derniers à charge de l'assurance indemnité.

Depuis le 25 juillet 2004, le congé d'adoption donne quant à lui droit à un congé de maximum 6 semaines en cas d'adoption d'un enfant de moins de 3 ans ou de maximum 4 semaines lorsque l'enfant est âgé entre 3 et moins de 8 ans. Ces périodes sont doublées si l'enfant est handicapé. Les 3 premiers jours sont également à charge de l'employeur, le surplus étant à charge de l'assurance indemnité. La forte augmentation des montants indemnisés dans le cadre du congé d'adoption constatée entre 2004 et 2005 est notamment due au fait que le nombre de jours octroyés en cas de congé d'adoption a été augmenté à partir du 25/07/2004. L'augmentation du nombre de jours est moins importante en 2004 qu'en 2005 car cette mesure n'a été en vigueur que durant la seconde moitié de 2004. Ce nombre de jour diminue de 3.407 unités entre 2005 et 2006.

Outre les jours et les montants indemnisés, une indemnité moyenne par état social a été calculée. Enfin, Chaque tableau donne également l'évolution exprimée en pourcentage par rapport à l'année précédente.

**Graphique 6 - Nombre de jours indemnisés en maternité- Evolution 2002 - 2006**

Source : INAMI - Service des indemnités - Direction finances et statistiques

#### b. Cas

**Tableau 9 - Nombre de cas de maternité terminés répartis par groupe d'âge (sans les cas de maternité de titulaires invalides) - Evolution 2002 - 2006**

Groupe d'âge	2002	2003	2004	2005	2006
< 20	528	506	473	457	446
20 - 24	10.960	10.990	10.866	10.544	10.367
25 - 29	29.522	29.008	29.317	30.092	30.634
30 - 34	24.338	24.644	24.899	25.525	25.867
35 - 39	7.874	8.003	8.610	9.086	9.685
40 - 44	1.128	1.188	1.361	1.513	1.574
45 - 49	33	36	39	53	53
> 49	0	2	1	0	2
Total	74.383	74.377	75.566	77.270	78.628
Evolution par rapport à l'année précédente		-0,01%	1,60%	2,25%	1,76%

Source : INAMI - Service des indemnités - Direction finances et statistiques

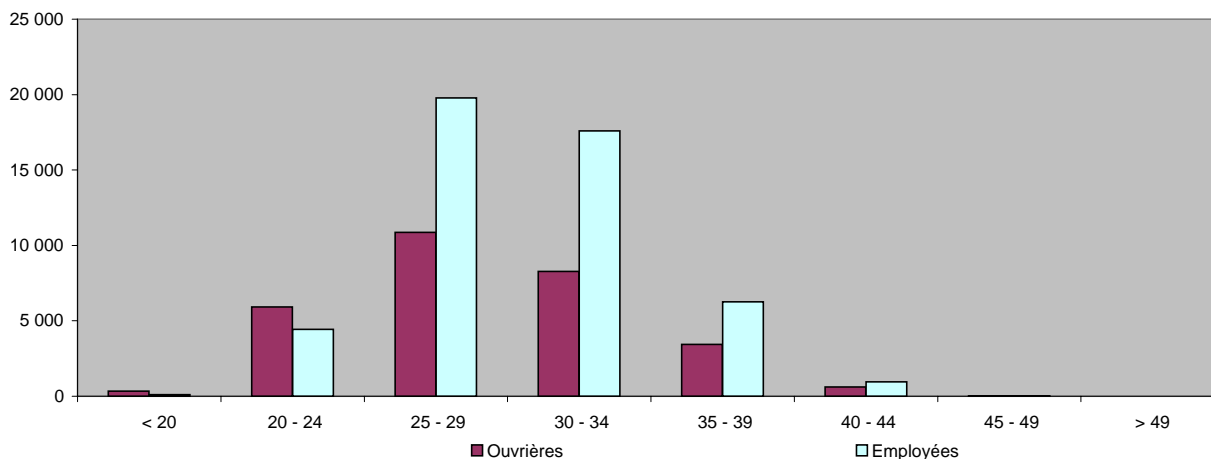
Le Tableau 9 extrait des documents statistiques, donne la répartition des cas de maternité selon le groupe d'âge auquel appartient la titulaire.

**Tableau 10 - Nombre de cas de maternité terminés en 2006 répartis par groupe d'âge**

Groupe d'âge	Ouvrières	Employées	Total
< 20	339	107	446
20 - 24	5.928	4.439	10.367
25 - 29	10.862	19.772	30.634
30 - 34	8.281	17.586	25.867
35 - 39	3.431	6.254	9.685
40 - 44	618	956	1.574
45 - 49	27	26	53
> 49	2	0	2
Total	29.488	49.140	78.628

Source : INAMI - Service des indemnités - Direction finances et statistiques

Graphique 7 - Nombre de cas de maternité terminés en 2006 répartis par groupe d'âge



Source : INAMI - Service des indemnités - Direction finances et statistiques

Le *tableau 10* et le *graphique 7* montrent les cas de maternité ventilés selon l'état social et le groupe d'âge. Dans l'ensemble, les cas de maternité sont plus nombreux chez les employées à savoir 62,51 % du nombre de total. Les cas de maternité se retrouvent principalement dans la tranche d'âge des 25-29 ans. Le taux de natalité (calculé sur base des titulaires indemnisables primaires de moins de 45 ans) est quant à lui de 6,44 pour les ouvrières et de 6,80 pour les employées. Nous pouvons cependant remarquer que ce taux est plus élevé chez les ouvrières pour les femmes de moins de 25 ans. La situation s'inverse lorsque nous analysons les tranches d'âges supérieures.

### 3. Régime général - Invalidité

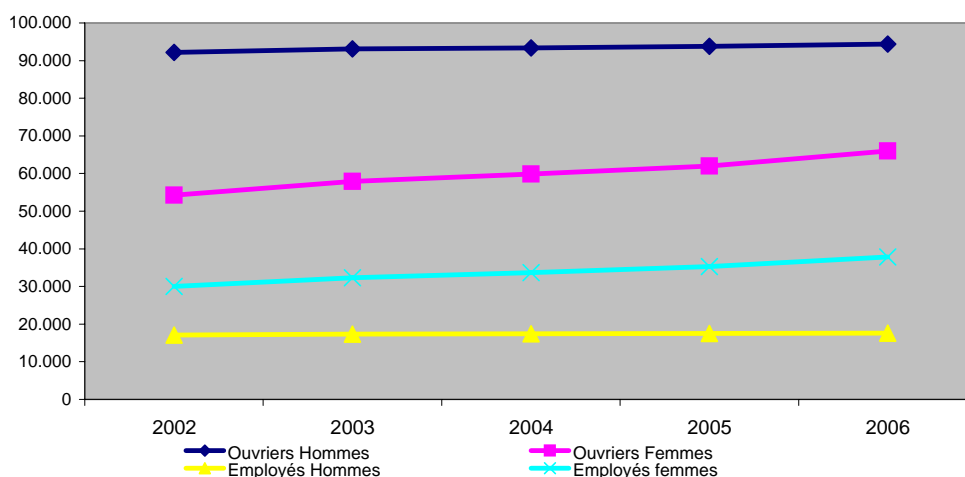
#### a. Effectif

Tableau 11 - Effectif des invalides au 31 décembre - Evolution 2002 - 2006

		2002	2003	2004	2005	2006
Ouvriers	Hommes	92.162	93.110	93.390	93.781	94.387
	Femmes	54.294	57.915	59.858	62.026	66.001
	Total	146.456	151.025	153.248	155.807	160.388
Employés	Hommes	17.073	17.323	17.454	17.491	17.629
	Femmes	30.009	32.355	33.695	35.297	37.805
	Total	47.082	49.678	51.149	52.788	55.434
Total	Hommes	109.235	110.433	110.844	111.272	112.016
	Femmes	84.303	90.270	93.553	97.323	103.806
	Total	193.538	200.703	204.397	208.595	215.822
Evolution par rapport à l'année précédente			3,70%	1,84%	2,05%	3,46%

Source : INAMI - Service des indemnités - Direction finances et statistiques

Graphique 8 - Effectif des invalides au 31 décembre - Evolution 2002 - 2006



Source : INAMI - Service des indemnités - Direction finances et statistiques

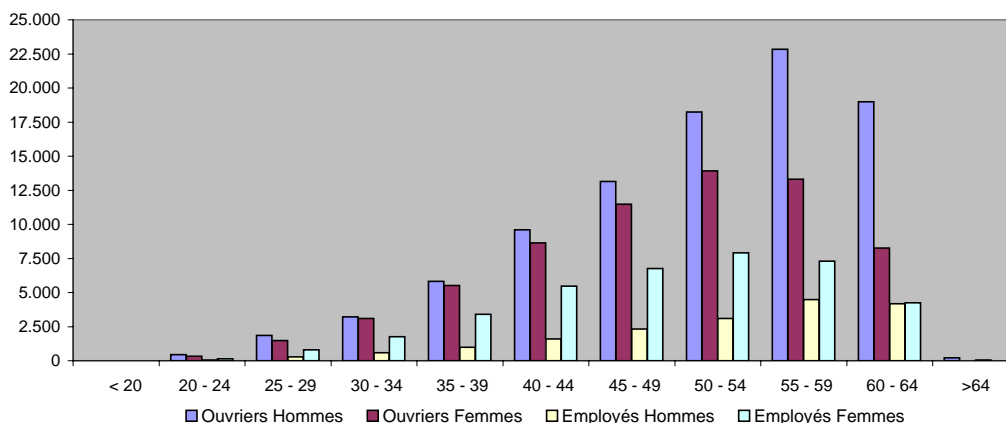
Les titulaires dont la période d'incapacité de travail est supérieure à un an et qui font l'objet d'une reconnaissance par le Conseil médical de l'invalidité de l'INAMI, entrent en période d'invalidité. L'effectif des invalides répertoriés au 31 décembre des années 2002 - 2006 est ventilé selon l'état social et le sexe. Entre 2002 et 2006, l'effectif des employées augmente en moyenne de 5,95% et celui des ouvrières de 5,01% alors que les pourcentages d'augmentation des effectifs masculins sont respectivement de 0,81% (employés) et 0,60% (ouvriers). L'évolution de l'effectif des invalides féminines s'explique notamment par l'allongement de l'âge de la retraite et l'augmentation du taux de participation des femmes sur le marché du travail.



**Tableau 12 - Effectif des invalides par groupe d'âge au 31 décembre 2006**

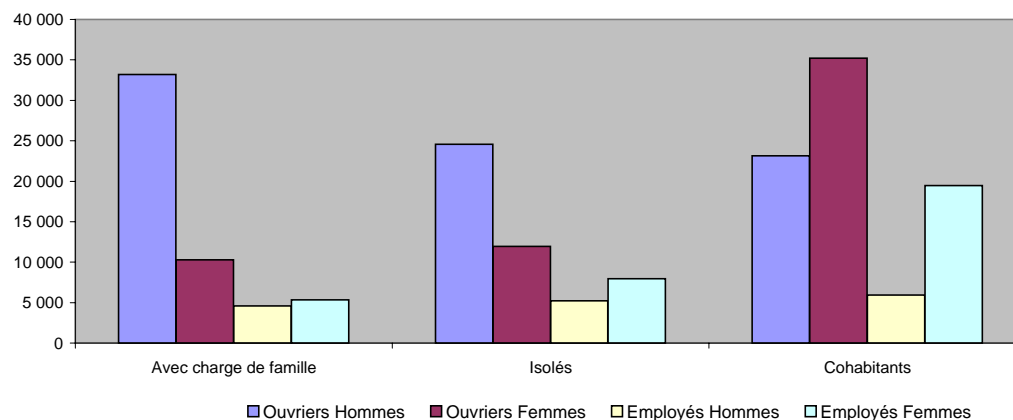
Groupe d'âge	Ouvriers Hommes	Ouvriers Femmes	Employés Hommes	Employés Femmes	Total
< 20	1	0	0	0	1
20 - 24	449	319	39	132	939
25 - 29	1.850	1.482	280	800	4.412
30 - 34	3.224	3.088	595	1.762	8.669
35 - 39	5.817	5.515	988	3.406	15.726
40 - 44	9.604	8.627	1.589	5.476	25.296
45 - 49	13.154	11.468	2.321	6.771	33.714
50 - 54	18.250	13.929	3.108	7.904	43.191
55 - 59	22.840	13.316	4.483	7.305	47.944
60 - 64	18.991	8.257	4.170	4.249	35.667
>64	207	0	56	0	263
Total	94.387	66.001	17.629	37.805	215.822

Source : INAMI - Service des indemnités - Direction finances et statistiques

**Graphique 9 - Effectif des invalides par groupe d'âge au 31 décembre 2006**

Source : INAMI - Service des indemnités - Direction finances et statistiques

Comme nous le montrent le *tableau 12* et le *graphique 9*, le nombre d'invalides croît à mesure que l'âge augmente.

**Graphique 10 - Nombre d'invalides indemnisés en 2006 ventilés selon la charge de famille**

Source : INAMI - Service des indemnités - Direction finances et statistiques

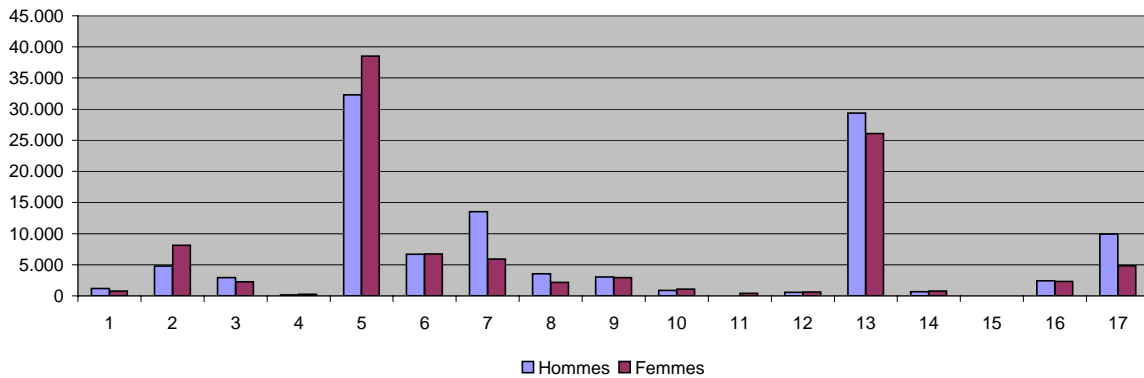
Comme le montre le *graphique 10*, les hommes invalides bénéficient majoritairement d'une indemnité avec charge de famille et ce aussi bien les ouvriers que les employés. Par contre, les femmes invalides sont dans leur majorité indemnisées en tant que cohabitantes.

**Tableau 13 - Effectif des invalides par groupe de maladie au 31 décembre - Evolution 2002 - 2006**

Groupe de maladie	2002	2003	2004	2005	2006
1 Maladies infectieuses et parasitaires	1.863	1.943	1.951	1.952	1.969
2 Tumeurs	10.561	11.191	11.697	12.197	12.918
3 Mal. endocriniennes de la nutrition et du métabolisme	4.959	5.087	5.112	5.152	5.214
4 Maladies du sang et des organes des hématopoïdes	354	371	361	368	373
5 Troubles mentaux	60.603	63.911	66.031	68.272	70.833
6 Maladies du système nerveux et des organes des sens	12.339	12.696	12.817	13.024	13.450
7 Maladies de l'appareil circulatoire	20.091	19.983	19.744	19.517	19.415
8 Maladies de l'appareil respiratoire	6.561	6.347	6.125	5.868	5.749
9 Maladies de l'appareil digestif	6.091	6.092	6.048	5.973	5.971
10 Maladies des organes génito-urinaires	1.846	1.887	1.888	1.917	1.990
11 Complications de la grossesse et accouchement	307	299	305	339	389
12 Mal. de la peau et du tissu cellulaire sous-cutané	1.004	1.034	1.039	1.073	1.145
13 Maladies du système ostéo-articulaire, des muscles et du tissu conjonctif	48.932	50.976	51.850	52.951	55.441
14 Anomalies congénitales	1.399	1.436	1.439	1.442	1.449
15 Affections origine de la période périnatale	23	23	27	30	27
16 Symptômes, signes et états morbides mal définis	3.513	3.923	4.160	4.487	4.734
17 Lésions traumatiques et empoisonnements	13.092	13.503	13.803	14.033	14.755
Non défini	0	1	0	0	0
<b>TOTAL</b>	<b>193.538</b>	<b>200.703</b>	<b>204.397</b>	<b>208.595</b>	<b>215.822</b>

Source : INAMI - Service des indemnités - Direction finances et statistiques

Sur base de l'effectif des invalides répertoriés au 31 décembre, on établit une classification selon le groupe de maladies sur base duquel l'invalidé est reconnu. Les principaux groupes de maladies sont les groupes 5, 13 et 7. Les pourcentages d'invalides repris dans ces principaux groupes de maladie au 31 décembre 2006 sont respectivement de 32,82%, 25,69% et 9,00%.

**Graphique 11 - Effectif des invalides par groupe de maladie et par sexe au 31 décembre 2006**

Source : INAMI - Service des indemnités - Direction finances et statistiques

**Tableau 14 - Effectif des invalides au 31 décembre 2006 par année du début de la maladie**

Début de la maladie	Ouvriers Hommes	Ouvriers Femmes	Employés Hommes	Employés Femmes	Total
1983 et avant	7.510	5.479	898	2.397	16.284
1984	1.154	751	155	376	2.436
1985	1.189	790	165	425	2.569
1986	1.287	900	217	479	2.883
1987	1.534	1.036	283	551	3.404
1988	1.676	1.208	259	612	3.755
1989	1.903	1.345	300	770	4.318
1990	2.169	1.486	355	818	4.828
1991	2.381	1.693	397	929	5.400
1992	2.654	1.833	464	1.004	5.955
1993	3.079	2.164	568	1.151	6.962
1994	3.346	2.211	578	1.273	7.408
1995	3.654	2.486	699	1.365	8.204
1996	3.944	2.661	762	1.399	8.766
1997	4.219	2.795	884	1.528	9.426
1998	4.731	3.079	861	1.815	10.486
1999	5.196	3.401	1.004	2.016	11.617
2000	5.637	3.727	1.094	2.296	12.754
2001	6.326	4.117	1.268	2.438	14.149
2002	6.482	4.447	1.338	2.602	14.869
2003	6.850	4.871	1.442	2.934	16.097
2004	7.441	5.755	1.526	3.515	18.237
2005	10.025	7.766	2.112	5.112	25.015
Total	94.387	66.001	17.629	37.805	215.822

Source : INAMI - Service des indemnités - Direction finances et statistiques

L'effectif des invalides au 31 décembre 2006 est cette fois ventilé selon l'année de début de la maladie. Les cas antérieurs à 1983 sont regroupés dans l'année 1983. L'effectif des invalides qui ont fait leur entrée en invalidité au cours de l'année 2006 est l'effectif repris dans la catégorie " l'année de début de maladie de 2005 ". Les autres années de début de maladie donnent l'effectif restant compte tenu des sorties d'invalidité (remises au travail, pension, décès, ...)

## b. Jours indemnisés et dépenses

Tableau 15 - Nombre de jours indemnisés et dépenses correspondantes (en euro) - Evolution 2002 - 2006

		Nombre de jours				
		2002	2003	2004	2005	2006
Ouvriers	Hommes	28.004.295	28.408.248	28.585.264	28.468.469	28.495.318
	Femmes	16.331.225	17.258.704	18.010.140	18.363.862	19.212.986
	Total	44.335.520	45.666.952	46.595.404	46.832.331	47.708.304
Employés	Hommes	5.111.240	5.267.443	5.342.216	5.454.329	5.528.477
	Femmes	9.051.312	9.770.554	10.451.833	10.878.942	11.559.704
	Total	14.162.552	15.037.997	15.794.049	16.333.271	17.088.181
Subtotal		58.498.072	60.704.949	62.389.453	63.165.602	64.796.485
Divers		180	106	246	-327	1.258
Total général		58.498.252	60.705.055	62.389.699	63.165.275	64.797.743
			3,77%	2,78%	1,24%	2,58%
		Dépenses				
		2002	2003	2004	2005	2006
Ouvriers	Hommes	978.913.052	1.014.256.600	1.038.766.153	1.062.734.611	1.087.268.796
	Femmes	451.632.631	485.973.387	517.711.291	542.866.471	581.266.548
	Total	1.430.545.683	1.500.229.987	1.556.477.444	1.605.601.082	1.668.535.344
Employés	Hommes	190.383.207	200.309.174	206.855.476	215.702.121	222.289.859
	Femmes	266.595.955	294.443.663	320.901.126	343.806.789	373.744.883
	Total	456.979.162	494.752.837	527.756.602	559.508.910	596.034.742
Subtotal		1.887.524.845	1.994.982.824	2.084.234.046	2.165.109.993	2.264.570.085
Divers		1.794	2.796	3.364	-5.528	2.759
Total général		1.887.526.640	1.994.985.620	2.084.237.410	2.165.104.465	2.264.572.844
			5,69%	4,47%	3,88%	4,59%
		Indemnité moyenne				
		2002	2003	2004	2005	2006
Ouvriers	Hommes	34,96	35,70	36,34	37,33	38,16
	Femmes	27,65	28,16	28,75	29,56	30,25
	Total	32,27	32,85	33,40	34,28	34,97
Employés	Hommes	37,25	38,03	38,72	39,55	40,21
	Femmes	29,45	30,14	30,70	31,60	32,33
	Total	32,27	32,90	33,41	34,26	34,88
Total général		32,27	32,86	33,41	34,28	34,95
Evolution par rapport à l'année précédente			1,85%	1,65%	2,60%	1,96%

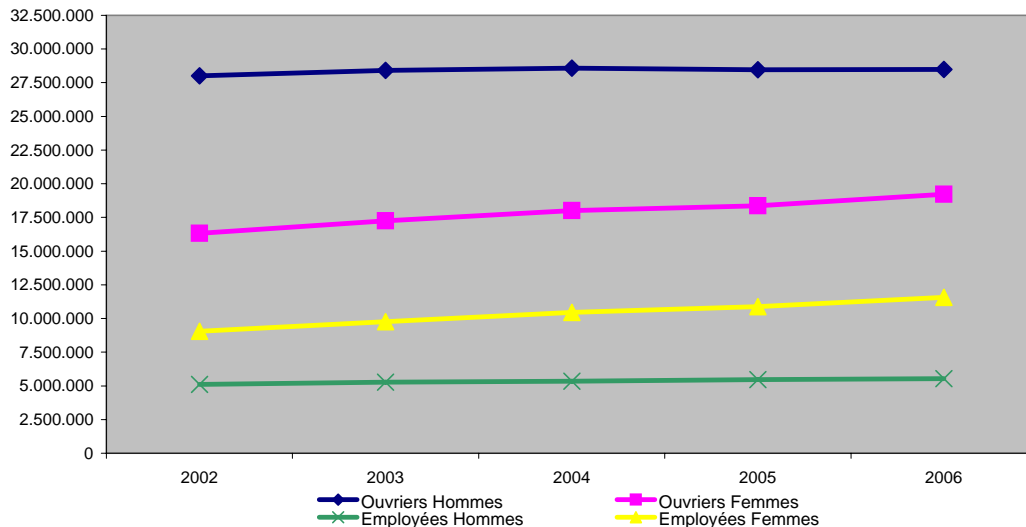
Source : INAMI - Service des indemnités - Direction finances et statistiques

Le Tableau 15 donne les dépenses relatives à l'invalidité. Outre les jours et les montants indemnisés, une indemnité moyenne par état social a été calculée.

Il ressort clairement de ces chiffres que le nombre de jours indemnisés en invalidité est en constante augmentation depuis ces dernières années. Cette tendance peut notamment s'expliquer par divers facteurs tels que

- Le relèvement de l'âge de la pension des femmes. Les titulaires concernées par ce relèvement restent donc plus longtemps à charge de l'assurance maladie. De plus, comme nous le montrions le tableau 4 et le graphique 1, le nombre d'invalides a tendance à croître à mesure que l'âge augmente.
- Le taux croissant de participation des femmes sur le marché du travail.
- Le vieillissement de la population.

Graphique 12 - Nombre de jours indemnisés en période d'invalidité - Evolution 2002 - 2006



Source : INAMI - Service des indemnités - Direction finances et statistiques

Le nombre de jours indemnisés est lié à l'évolution de l'effectif des invalides.

## B. REGIME DES INDEPENDANTS

### 1. Régime des indépendants - Incapacité primaire

#### a. Population assurée

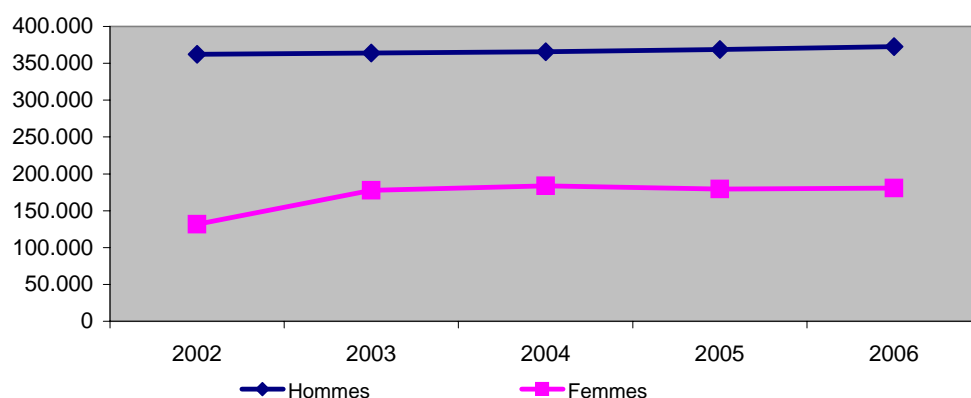
Tableau 1 - Effectif des titulaires indemnissables primaires - Situation au 31 décembre - Evolution 2002 - 2006

		2002	2003	2004	2005	2006
Indépendants & conjoints aidants	Hommes	362.201	363.829	365.716	368.732	372.779
	Femmes	131.664	177.843	183.747	179.387	180.577
	Total	493.865	541.672	549.463	548.119	553.356
Evolution par rapport à l'année précédente			9,68%	1,44%	-0,24%	0,96%

Source : INAMI - Service des indemnités - Direction finances et statistiques

L'effectif des titulaires indemnissables primaires constitue la population des titulaires assurés en cas d'incapacité primaire. L'importante évolution constatée entre 2002 et 2003 est due au fait que les conjoints-aidants sont obligatoirement assujettis à l'assurance indemnité depuis le 1er janvier 2003. En 2006, l'effectif augmente de 5.237 titulaires (+0,96%) par rapport à l'exercice 2005.

Graphique 1 - Effectif des titulaires indemnissables primaires - Situation au 31 décembre - Evolution 2002 - 2006



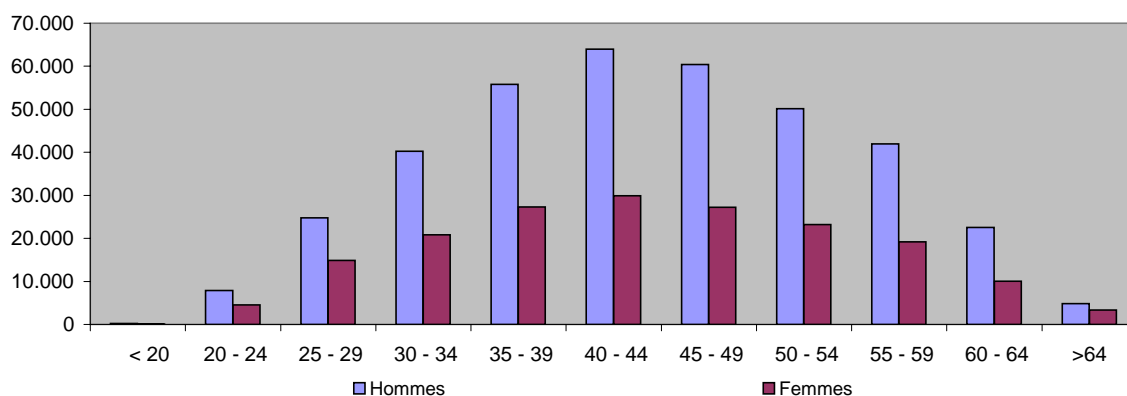
Source : INAMI - Service des indemnités - Direction finances et statistiques

L'effectif général des indépendants montre une évolution relativement constante entre 2003 et 2006. En ce qui concerne la catégorie des femmes, une importante augmentation est constatée entre 2002 et 2003.

Graphique 2 - Effectif des titulaires indemnissables primaires par groupe d'âge et par sexe - Situation au 31 décembre 2006

Groupe d'âge	Hommes	Femmes	Total
< 20	241	105	346
20 - 24	7.858	4.511	12.369
25 - 29	24.801	14.878	39.679
30 - 34	40.277	20.850	61.127
35 - 39	55.783	27.267	83.050
40 - 44	63.956	29.906	93.862
45 - 49	60.388	27.232	87.620
50 - 54	50.113	23.224	73.337
55 - 59	41.972	19.219	61.191
60 - 64	22.545	10.071	32.616
>64	4.845	3.314	8.159
Total	372.779	180.577	553.356

Source : INAMI - Service des indemnités - Direction finances et statistiques

**Graphique 2 - Effectif des titulaires indemnissables primaires par groupe d'âge et par sexe - Situation au 31 décembre 2006**

Source : INAMI - Service des indemnités - Direction finances et statistiques

Le tableau 2 et graphique 2 représentent les titulaires indemnissables primaires selon le groupe quinquennal d'âge auquel ils appartiennent. Les chiffres sont donnés par sexe.

### b. Jours indemnisés et dépenses

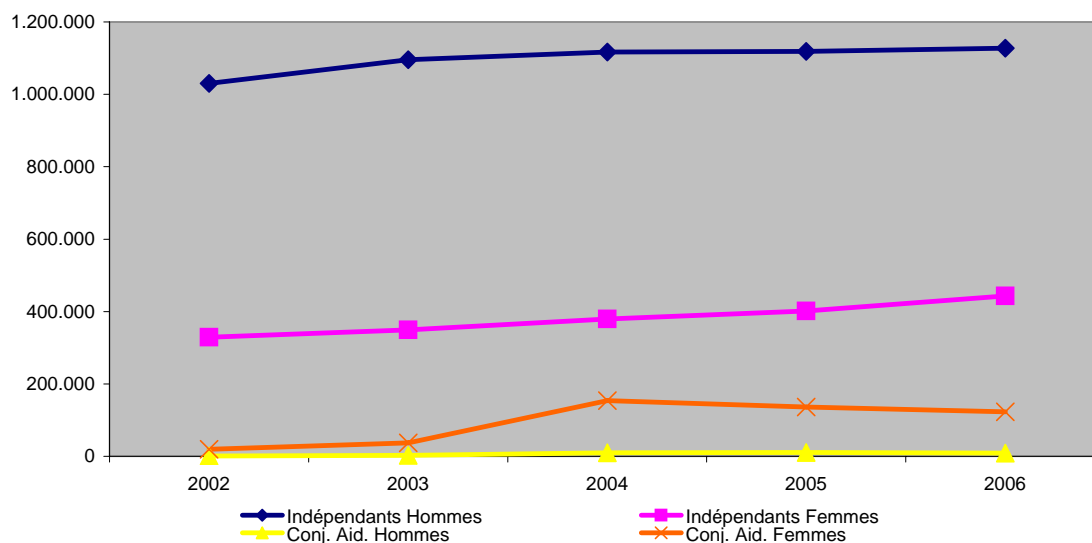
**Tableau 3 - Nombre de jours indemnisés et dépenses correspondantes (en euro) - Evolution 2002 - 2006**

		2002	2003	2004	2005	2006
		Jours indemnisés				
Indépendants	Hommes	1.030.273	1.095.412	1.116.645	1.119.018	1.127.925
	Femmes	328.826	349.147	379.775	401.638	443.201
	Régul.	0	0	0	0	0
	Total	1.359.099	1.444.559	1.496.420	1.520.656	1.571.126
Conjoints aidants	Hommes	1.026	2.674	9.576	10.506	8.506
	Femmes	19.659	37.474	153.616	136.114	122.890
	Régul.	0	0	0	0	0
	Total	20.685	40.148	163.192	146.620	131.396
Total général		1.379.784	1.484.707	1.659.612	1.667.276	1.702.522
Evolution par rapport à l'année précédente			7,60%	11,78%	0,46%	2,11%
		Dépenses				
Indépendants	Hommes	21.140.814	27.830.818	28.825.477	29.473.513	30.068.002
	Femmes	6.346.907	8.240.789	9.147.639	9.876.056	11.024.816
	Régul.	-167.309	-276.790	-549.345	-487.733	-524.148
	Total	27.320.412	35.794.817	37.423.771	38.861.837	40.568.670
Conjoints aidants	Hommes	19.098	64.572	225.343	257.690	215.335
	Femmes	368.621	870.366	3.623.446	3.270.142	3.012.470
	Régul.	8.021	-440	-22.946	-2.640	-4.056
	Total	395.740	934.498	3.825.843	3.525.192	3.223.749
Total général		27.716.152	36.729.315	41.249.614	42.387.029	43.792.419
Evolution par rapport à l'année précédente			32,52%	12,31%	2,76%	3,32%
		Indemnité moyenne				
Indépendants	Hommes	20,52	25,41	25,81	26,34	26,66
	Femmes	19,30	23,60	24,09	24,59	24,88
	Total	20,10	24,78	25,01	25,56	25,82
Conjoints aidants	Hommes	18,61	24,15	23,53	24,53	25,32
	Femmes	18,75	23,23	23,59	24,03	24,51
	Total	19,13	23,28	23,44	24,04	24,53
Total général		20,09	24,74	24,85	25,42	25,72
Evolution par rapport à l'année précédente			23,15%	0,47%	2,29%	1,18%

Source : INAMI - Service des indemnités - Direction finances et statistiques

La première année d'incapacité de travail est appelée "période d'incapacité primaire". Lorsque la maladie atteint une année, le titulaire reconnu en incapacité de travail entre en période d'invalidité. Ce tableau donne les jours et les montants indemnisés de 2002 à 2006 pour des périodes d'incapacité primaire selon le type d'indépendants et le sexe. La forte augmentation du nombre de jours indemnisés constatée entre 2003 et 2004 pour les conjoints-aidants (+306,48%) est la conséquence de l'assujettissement obligatoire de ces derniers depuis le 1er janvier 2003. En 2006, le nombre global de jours augmente de 35.246 (+2,11%) par rapport à 2005. Le nombre de jours indemnisés augmente de 50.470 (+3,32%) dans la catégorie des indépendants alors que ce nombre est en diminution chez les conjoints-aidants (-15.224 soit -10,38%). L'indemnité moyenne calculée figure également dans ce tableau. Les montants journaliers d'indemnités octroyées sont des montants forfaitaires dépendant de la situation familiale. L'augmentation de 23,15% de l'indemnité moyenne en 2003 est toujours liée à l'augmentation des indemnités d'incapacité primaire intervenue au 1er juillet 2002. En 2006, cette augmentation est de 1,18% (indexation des prestations intervenue en octobre 2006).

Graphique 3 - Nombre de jours indemnisés - Evolution 2002 - 2006



Source : INAMI - Service des indemnités - Direction finances et statistiques

Entre 2003 et 2004, le nombre de jours indemnisés augmente de 2,56% pour les hommes et 37,96% pour les femmes. Le nombre de jours indemnisés aux conjoints-aidants a fortement augmenté suite à l'assujettissement obligatoire de ceux-ci. La hausse du nombre de jours indemnisés aux conjoints-aidants est surtout marquée chez les femmes: +309,93%. Ces dernières représentent en effet 94,42% des conjoints-aidants. En 2006, le nombre de jours indemnisés augmente de 3,32% chez les indépendants et diminue de 10,38% dans la catégorie des conjoints aidants.

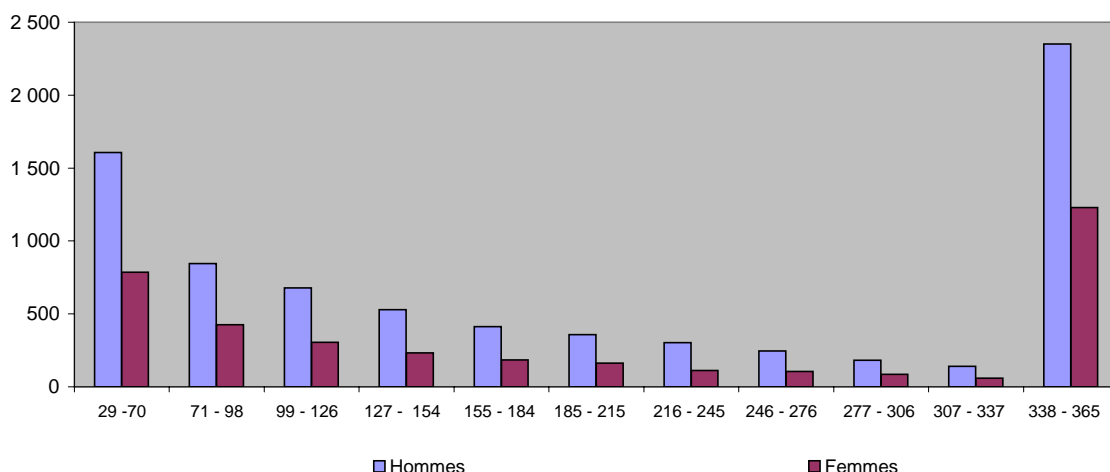
#### c. Cas de maladie

Tableau 4 - Nombre de cas de maladie terminés répartis selon la durée de l'incapacité de travail reconnue Evolution 2002 - 2006

Durée en jours	2002	2003	2004	2005	2006
29 - 42 jours	416	491	557	578	634
43 - 56 jours	668	778	854	899	881
57 - 70 jours	667	749	815	862	877
71 - 98 jours	1.027	1.087	1.250	1.328	1.270
99 - 126 jours	811	887	970	951	982
127 - 154 jours	645	647	687	758	762
155 - 184 jours	512	488	622	586	597
185 - 215 jours	411	442	498	535	520
216 - 245 jours	308	294	395	388	415
246 - 276 jours	249	295	364	368	351
277 - 306 jours	250	253	241	294	268
307 - 337 jours	169	184	207	178	199
338 - 365 jours	3.047	3.209	3.401	3.617	3.580
Total	9.180	9.804	10.861	11.342	11.336
Evolution par rapport à l'année précédente		6,80%	10,78%	4,43%	-0,05%

Source : INAMI - Service des indemnités - Direction finances et statistiques

Le tableau 4, extrait des documents statistiques, a pour but de répartir les cas indemnisés en incapacité primaire selon la durée totale de l'incapacité de travail reconnue exprimée en jours. Seuls les cas dont l'incapacité de travail s'est terminée au cours de l'année concernée peuvent être répertoriés dans une catégorie de durée déterminée. Les cas d'incapacité de travail dont la durée d'incapacité n'est pas supérieure à la période de carence de un mois ne sont pas repris dans ces chiffres. Si l'incapacité se prolonge au delà de la période d'un mois, le cas est codifié pour la durée totale de l'incapacité. La période de 338 à 365 jours contient notamment les cas de maladie qui atteignent un an d'incapacité et qui entreront probablement en invalidité.

**Graphique 4 - Nombre de cas de maladie (terminés en 2006) répartis selon la durée de l'incapacité de travail reconnue**

Source : INAMI - Service des indemnités - Direction finances et statistiques

On constate que 21,10% des cas ont une durée d'incapacité comprise entre 29 et 70 jours et 11,20% une durée comprise entre 71 et 98 jours. Ensuite, le nombre de cas décroît progressivement jusqu'à la dernière durée d'incapacité qui regroupe en fait les titulaires dont la durée atteint un an. 31,58% des cas se retrouvent dans cette dernière durée d'incapacité. Ces titulaires entrent ensuite généralement dans la seconde année d'incapacité c'est-à-dire en invalidité.

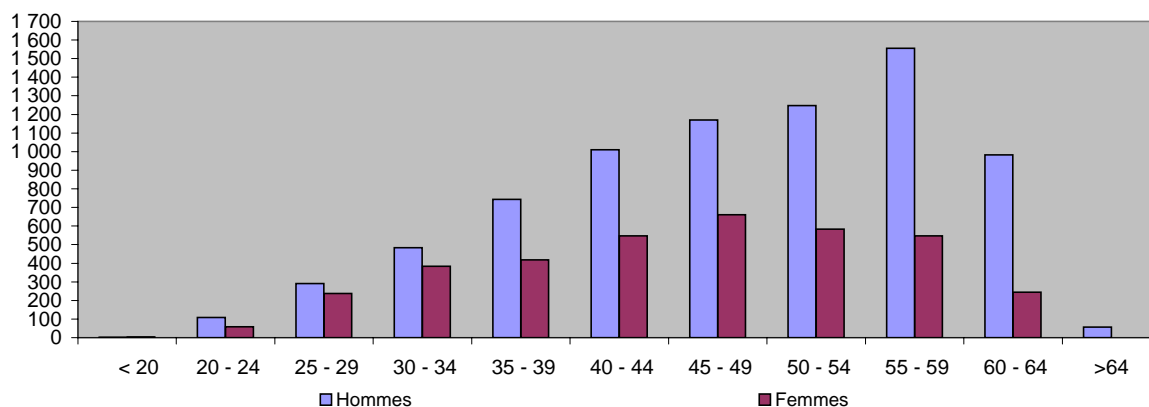
N.B. La première période compte 41 jours, les autres environ 28.

**Tableau 5 - Nombre de cas de maladie répartis par groupe d'âge - Evolution 2002 - 2006**

Groupe d'âge	2002	2003	2004	2005	2006
< 20	1	3	4	6	4
20 - 24	161	159	158	167	167
25 - 29	513	523	542	527	528
30 - 34	782	924	877	840	867
35 - 39	1.056	1.134	1.149	1.199	1.161
40 - 44	1.261	1.338	1.472	1.532	1.558
45 - 49	1.298	1.383	1.659	1.704	1.831
50 - 54	1.523	1.577	1.780	1.997	1.832
55 - 59	1.677	1.759	2.035	2.185	2.103
60 - 64	841	922	1.112	1.115	1.228
>64	67	82	73	70	57
Total	9.180	9.804	10.861	11.342	11.336
Evolution par rapport à l'année précédente		6,80%	10,78%	4,43%	-0,05%

Source : INAMI - Service des indemnités - Direction finances et statistiques

Le tableau 5 donne l'évolution du nombre de cas indemnisés selon le groupe d'âge auquel ils appartiennent. En 2006, on enregistre une augmentation de 0,05% par rapport à 2005 après toute une période d'augmentation.

**Graphique 5 - Nombre de cas de maladie (terminés en 2006) répartis par groupe d'âge**

Source : INAMI - Service des indemnités - Direction finances et statistiques



**Tableau 6 - Durée d'indemnisation moyenne par cas et nombre moyen de cas de maladies par 1 000 titulaires - Evolution 2002 - 2006**

	2002	2003	2004	2005	2006
		Durée moyenne d'indemnisation par cas			
Hommes	145,88	144,39	142,79	142,97	140,80
Femmes	141,53	135,66	138,27	143,08	142,45
Total	144,77	142,03	141,39	143,01	141,34
Evolution par rapport à l'année précédente		-1,90%	-0,45%	1,14%	-1,17%
		Nombre moyen de cas de maladie par 1 000 titulaires			
Hommes	18,91	19,67	20,48	20,92	20,52
Femmes	17,71	14,88	18,35	20,23	20,42
Total	18,59	18,10	19,77	20,69	20,49
Evolution par rapport à l'année précédente		-2,63%	9,21%	4,68%	-1,00%

Source : INAMI - Service des indemnités - Direction finances et statistiques

Le tableau 6 donne la durée moyenne d'indemnisation par cas de maladie en période d'incapacité primaire. Il faut analyser les chiffres en tenant compte de la période de carence qui est de un mois.

Ce tableau donne également le nombre moyen de cas de maladie pour 1.000 titulaires. Ainsi en 2006, sur 1.000 titulaires indépendants on enregistre 20,49 cas de maladie. Chez les hommes, on dénombre 20,52 cas de maladie pour 1.000 titulaires alors que ce nombre s'élève à 20,42 pour les femmes.

## 2. Régime des Indépendants - Maternité

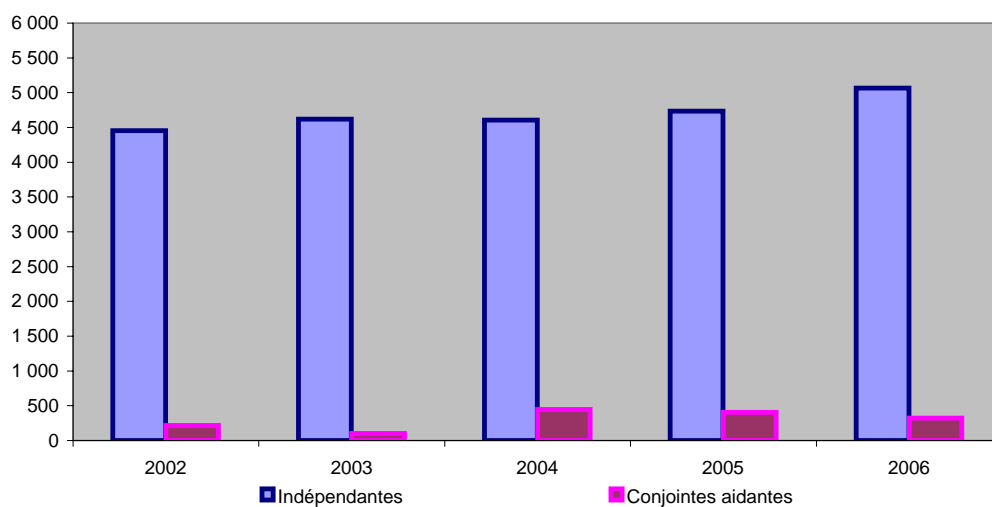
### a. Cas indemnisés et dépenses

**Tableau 7 - Nombre de cas indemnisés et dépenses correspondantes (en euro) - Evolution 2002 - 2006**

	2002	2003	2004	2005	2006
En incapacité primaire			Cas		
Indépendantes	4.448	4.608	4.594	4.725	5.056
Conjointes aidantes	215	102	446	403	320
Total	4.663	4.710	5.040	5.128	5.376
Cas de maternité de titulaires invalides					
Indépendantes	4	10	11	11	12
Conjointes aidantes	0	1	1	0	0
Total	4	11	12	11	12
Evolution par rapport à l'année précédente		1,16%	7,01%	1,72%	4,85%
En incapacité primaire			Dépenses		
Indépendantes	4.248.298	8.133.988	8.982.517	9.508.198	10.354.587
Conjointes aidantes	202.364	169.091	876.825	805.476	644.280
Total	4.450.662	8.303.079	9.859.342	10.313.674	10.998.868
Cas de maternité de titulaires invalides					
Indépendantes	3.848	17.432	21.915	22.301	24.386
Conjointes aidantes	0	1.963	1.924	0	0
Total	3.848	19.394	23.839	22.301	24.386
Evolution par rapport à l'année précédente		86,83%	18,75%	4,58%	6,65%
En incapacité primaire			Indemnité moyenne		
Indépendantes	955,10	1 765,19	1 955,27	2 012,32	2 047,98
Conjointes aidantes	941,23	1 657,75	1 965,98	1 998,70	2 013,38
Total	954,46	1 762,86	1 956,22	2 011,25	2 045,92
Cas de maternité de titulaires invalides					
Indépendantes	962,03	1 743,19	1 992,23	2 027,34	2 032,15
Conjointes aidantes	0,00	1 962,50	1 924,06	0,00	0,00
Total	962,03	1 763,12	1 986,55	2 027,34	2 032,15
Evolution par rapport à l'année précédente		83,98%	11,82%	2,43%	0,98%

Source : INAMI - Service des indemnités - Direction finances et statistiques

Le tableau 7 donne les dépenses relatives à la maternité. Ces dépenses peuvent concerner des titulaires reconnues invalide en repos de maternité ou d'autres titulaires (période primaire), catégorie où l'on enregistre la plupart des dépenses. L'indemnité octroyée en cas de maternité est un montant forfaitaire par accouchement qui a été doublé à partir de 2003. L'indemnité moyenne a augmenté de 0,98% entre 2005 et 2006. En 2006, le nombre de cas a augmenté de 4,85% par rapport à l'année 2005.

**Graphique 6 - Nombre de cas - Evolution 2002 - 2006**

Source : INAMI - Service des indemnités - Direction finances et statistiques

**Tableau 8 - Nombre de cas de maternité terminés répartis par groupe d'âge (sans les cas de maternité de titulaires invalides) - Evolution 2002 - 2006**

Groupe d'âge	2002	2003	2004	2005	2006
< 20	1	1	3	2	3
20 - 24	199	182	211	205	239
25 - 29	1.428	1.528	1.531	1.533	1.617
30 - 34	1.909	2.021	2.112	2.092	2.179
35 - 39	690	744	808	834	929
40 - 44	116	117	152	150	155
45 - 49	2	2	2	7	6
50 - 54	0	1	0	1	0
Total	4.345	4.596	4.819	4.824	5.128

Source : INAMI - Service des indemnités - Direction finances et statistiques

Le *tableau 8*, extrait des documents statistiques, a pour but de répartir les cas de maternité qui se sont terminés en 2006 selon le groupe d'âge auquel appartient la titulaire.

### 3. Régime des Indépendants - Invalidité

#### a. Effectifs

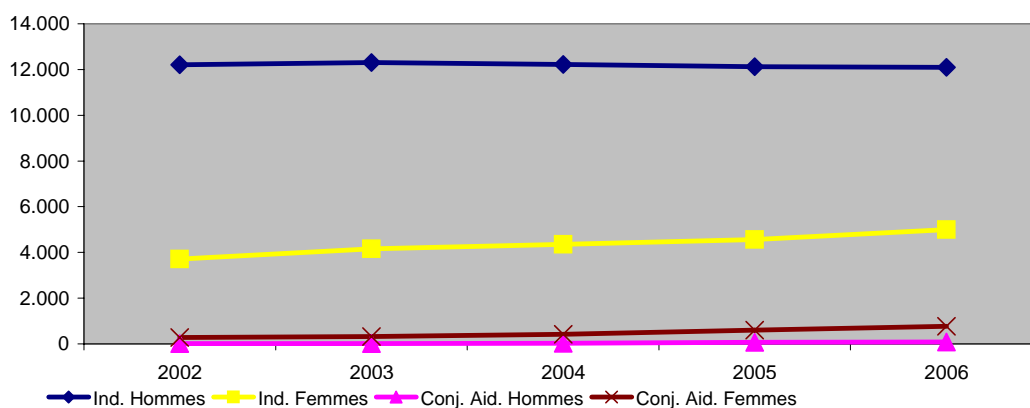
Tableau 9 - Effectif des invalides au 31 décembre - Evolution 2002 - 2006

		2002	2003	2004	2005	2006
Indépendants	Hommes	12.208	12.311	12.228	12.123	12.090
	Femmes	3.714	4.162	4.354	4.563	4.997
	Total	15.922	16.473	16.582	16.686	17.087
Conjoints aidants	Hommes	13	21	24	64	78
	Femmes	285	316	414	606	768
	Total	298	337	438	670	846
Total	Hommes	12.221	12.332	12.252	12.187	12.168
	Femmes	3.999	4.478	4.768	5.169	5.765
	Total	16.220	16.810	17.020	17.356	17.933
Evolution par rapport à l'année précédente			3,64%	1,25%	1,97%	3,32%

Source : INAMI - Service des indemnités - Direction finances et statistiques

Les titulaires dont la période d'incapacité de travail est supérieure à un an et qui font l'objet d'une reconnaissance par le Conseil médical de l'invalidité de l'INAMI, entrent en période d'invalidité. L'effectif des invalides enregistrés au 31 décembre est ventilé selon le type d'indépendants et le sexe. Il est également à noter que l'âge de la pension des femmes est passé de 63 à 64 ans en 2006. L'effectif des conjoints aidants a à nouveau fortement augmenté en 2006, surtout chez les femmes (+26,73%). L'assujettissement obligatoire des conjoints aidants depuis le 1er janvier 2003 est à l'origine de cette forte croissance.

Graphique 7 - Effectif des invalides au 31 décembre - Evolution 2002 - 2006

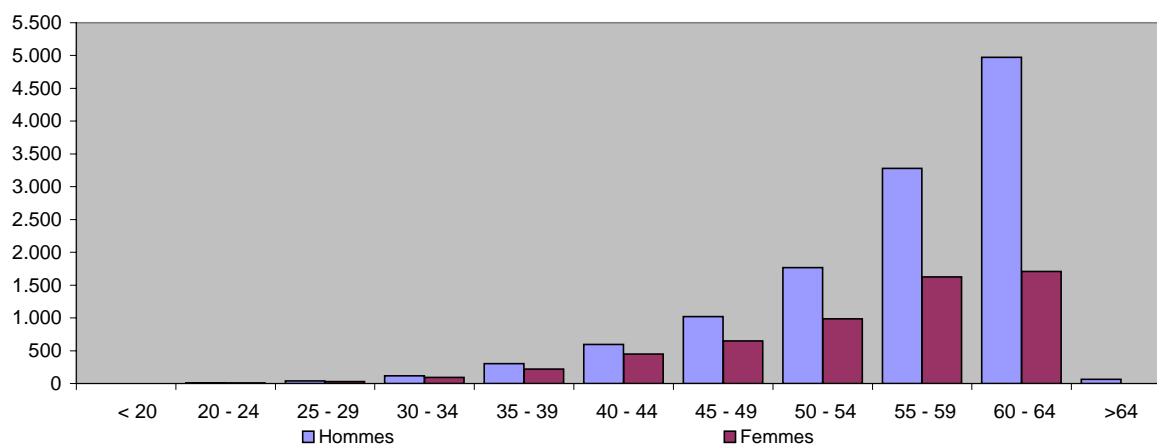


Source : INAMI - Service des indemnités - Direction finances et statistiques

Tableau 10 - Effectif des invalides par groupe d'âge et par sexe au 31 décembre 2006

Groupe d'âge	Indépendants		Conj. Aidants		Total
	Hommes	Femmes	Hommes	Femmes	
< 20	0	0	0	0	0
20 - 24	12	4	0	0	16
25 - 29	39	30	1	1	71
30 - 34	117	84	2	11	214
35 - 39	301	199	4	20	524
40 - 44	589	394	4	54	1.041
45 - 49	1.010	558	8	91	1.667
50 - 54	1.753	839	15	146	2.753
55 - 59	3.258	1.380	21	246	4.905
60 - 64	4.948	1.509	23	199	6.679
>64	63	0	0	0	63
Total	12.090	4.997	78	768	17.933

Source : INAMI - Service des indemnités - Direction finances et statistiques

**Graphique 8 - Effectif des invalides par groupe d'âge et par sexe au 31 décembre 2006**

Source : INAMI - Services des indemnités - Direction finances et statistiques

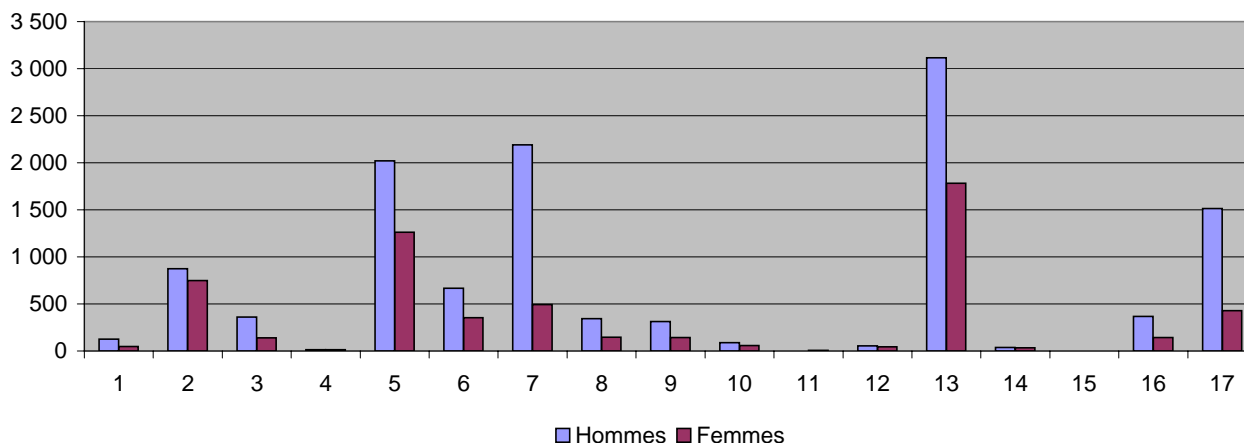
Comme on le constate à la lecture du *tableau 10* et du *graphique 8*, le nombre d'invalides croît à mesure que l'âge augmente.

**Tableau 11 - Effectif des invalides par groupe de maladie au 31 décembre - Evolution 2002 - 2006**

Groupe de maladie	2002	2003	2004	2005	2006
1 Maladies infectieuses et parasitaires	142	154	174	169	172
2 Tumeurs	1.235	1.333	1.411	1.518	1.625
3 Mal. endocriniennes de la nutrition et du métabolisme	472	484	483	488	499
4 Maladies du sang et des organes des hématopoïdes	20	21	24	27	26
5 Troubles mentaux	2.851	3.008	3.092	3.172	3.282
6 Maladies du système nerveux et des organes des sens	943	980	962	975	1.023
7 Maladies de l'appareil circulatoire	2.829	2.796	2.723	2.697	2.684
8 Maladies de l'appareil respiratoire	513	505	486	471	489
9 Maladies de l'appareil digestif	434	433	447	440	456
10 Maladies des organes génito-urinaires	141	140	149	154	149
11 Complications de la grossesse et accouchement	2	1	1	6	6
12 Mal. de la peau et du tissu cellulaire sous-cutané	76	89	97	99	99
13 Mal. du syst. ostéo-articul., des muscles et tissu conjonctif	4.282	4.525	4.625	4.694	4.897
14 Anomalies congénitales	74	77	72	72	71
15 Affections origine de la période périnatale	3	2	2	2	2
16 Symptômes, signes et états morbides mal définis	497	506	515	505	511
17 Lésions traumatiques et empoisonnements	1.706	1.756	1.757	1.867	1.942
Total	16.220	16.810	17.020	17.356	17.933

Source : INAMI - Service des indemnités - Direction finances et statistiques

L'effectif des invalides répertoriés au 31 décembre, est classé selon le groupe de maladies sur base duquel l'invalidé est reconnu. Les principaux groupes de maladies sont les groupes 13, 5 et 7. Au 31 décembre 2006, les pourcentages des invalides appartenant à ces différents groupes sont respectivement de 27,31%, 18,30% et 14,97%.

**Graphique 9 - Effectif des invalides par groupe de maladie et par sexe au 31 décembre 2006**

Source : INAMI - Service des indemnités - Direction finances et statistiques

**Tableau 12 - Effectif des invalides au 31 décembre 2006 par année du début de la maladie**

Début de la maladie	Indépendants Hommes	Indépendants Femmes	Conjoints Hommes	Conjoints Femmes	Total
1983 et avant	304	191	0	0	495
1984	59	37	0	0	96
1985	71	49	0	0	120
1986	94	53	0	0	147
1987	93	63	0	0	156
1988	122	57	0	0	179
1989	126	70	0	0	196
1990	156	80	0	8	244
1991	203	100	0	15	318
1992	234	122	0	7	363
1993	287	127	0	16	430
1994	327	147	1	19	494
1995	403	161	1	29	594
1996	437	177	0	14	628
1997	530	212	2	17	761
1998	603	202	3	18	826
1999	663	228	1	21	913
2000	783	272	0	18	1.073
2001	1.021	362	0	20	1.403
2002	1.124	419	2	29	1.574
2003	1.161	497	12	115	1.785
2004	1.341	570	40	209	2.160
2005	1.948	801	16	213	2.978
Total	12.090	4.997	78	768	17.933

Source : INAMI - Service des indemnités - Direction finances et statistiques

L'effectif des invalides au 31 décembre 2006 est cette fois ventilé selon l'année de début de maladie. Les cas antérieurs à 1983 sont regroupés dans l'année 1983. Les invalides qui sont entrés en invalidité au cours de l'année 2006 sont repris dans l'effectif avec l'année de début de maladie de 2005. Les autres années de début de maladie donnent l'effectif restant compte tenu des sorties d'invalidité (remises au travail, pension, décès...).

## b. Jours indemnisés et dépenses

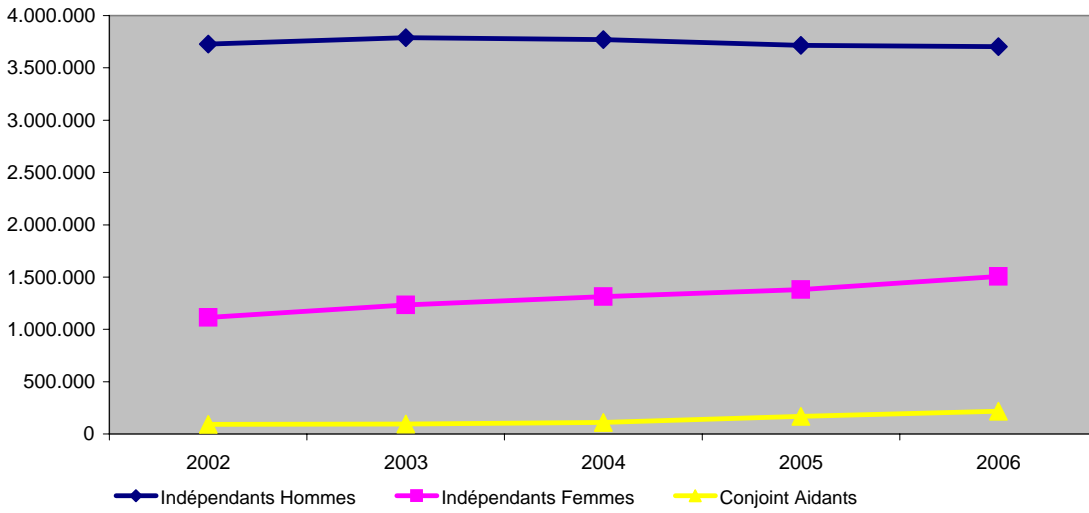
Tableau 13 - Nombre de jours indemnisés et dépenses correspondantes (en euro) - Evolution 2002 - 2006

	2002	2003	2004	2005	2006
			Jours indemnisés		
Indépendants					
Hommes	3.729.032	3.789.146	3.771.697	3.714.990	3.702.282
Femmes	1.115.401	1.233.586	1.312.774	1.380.642	1.504.664
Total	4.844.433	5.022.732	5.084.471	5.095.632	5.206.946
Conjoints aidants					
Hommes	3.207	2.970	4.759	8.528	12.626
Femmes	90.026	91.050	105.054	160.210	203.737
Total	93.233	94.020	109.813	168.738	216.363
Inconnu	27	2.309	256	0	0
Total général	4.937.693	5.119.061	5.194.540	5.264.370	5.423.309
Evolution par rapport à l'anr		3,67%	1,47%	1,34%	3,02%
			Dépenses		
Indépendants					
Hommes	103.027.983	107.290.034	107.484.392	108.201.506	117.851.791
Femmes	27.707.152	31.601.913	34.048.962	36.587.737	42.790.636
Total	130.735.135	138.891.947	141.533.354	144.789.244	160.642.427
Conjoints aidants					
Hommes	72.900	73.128	122.557	219.855	349.866
Femmes	2.034.180	2.184.696	2.563.445	3.977.748	5.194.266
Total	2.107.080	2.257.824	2.686.001	4.197.603	5.544.133
Inconnu	634	82.373	2.816	0	0
Total général	132.842.849	141.232.144	144.222.172	148.986.846	166.186.560
Evolution par rapport à l'année précédente		6,32%	2,12%	3,30%	11,54%
			Indemnité moyenne		
Indépendants					
Hommes	27,63	28,32	28,50	29,13	31,83
Femmes	24,84	25,62	25,94	26,50	28,44
Total	26,99	27,65	27,84	28,41	30,85
Conjoints aidants					
Hommes	22,73	24,62	25,75	25,78	27,71
Femmes	22,60	23,99	24,40	24,83	25,49
Total	22,60	24,01	24,46	24,88	25,62
Total général	26,90	27,59	27,76	28,30	30,64
Evolution par rapport à l'année précédente		2,55%	0,63%	1,93%	8,28%

Sources : INAMI - Service des indemnités - Direction finances et statistiques

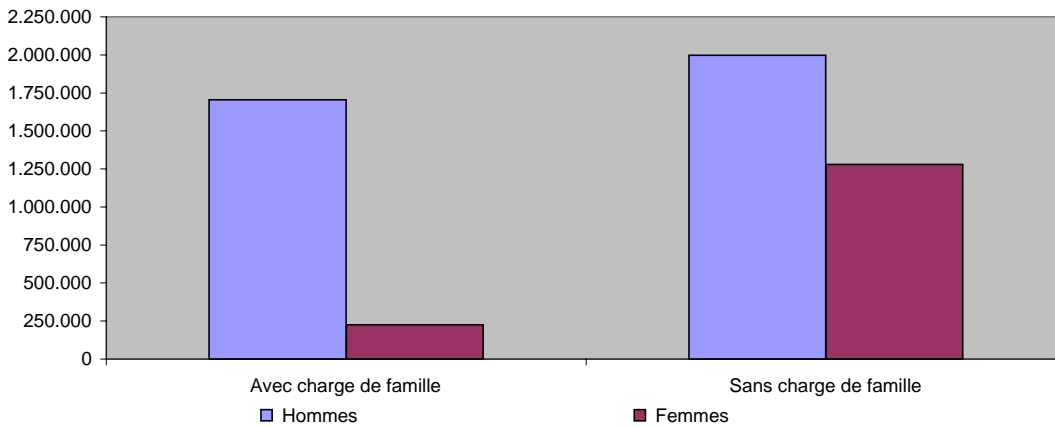
Le *tableau 13* donne le nombre de jours et les montants indemnisés dans le cadre de l'invalidité. Outre les jours et les montants indemnisés, une indemnité moyenne par état social a été calculée. Les montants journaliers d'indemnités octroyées sont des montants forfaitaires en fonction de la situation familiale de l'invalidé qui suivent l'évolution de l'indice santé. La forte croissance des dépenses en 2006 par rapport à 2005 (+11,54%) est notamment due à la liaison au 1er janvier 2006 du forfait « avec arrêt d'entreprise » au montant minimum travailleur régulier en vigueur dans le régime général.

**Graphique 10 - Nombre de jours indemnisés - Evolution 2002 - 2006**



Le graphique 10 montre l'évolution des jours indemnisés en invalidité. En 2006, 68,27% des jours sont indemnisés à des hommes indépendants, 27,74% revenant aux indépendantes. Seuls 3,99% des jours sont octroyés aux conjoints-aidants.

**Graphique 11 - Nombre de jours par sexe selon la charge de famille - Situation au 31 décembre 2006**



Source : INAMI -Service des indemnités - Direction finances et statistiques

Comme le montre le *graphique 11*, les hommes invalides bénéficient majoritairement d'une indemnité avec charge de famille. Par contre, les femmes invalides perçoivent dans leur majorité une indemnité sans charge de famille.