

NEUROLOGIE

Antidépresseurs

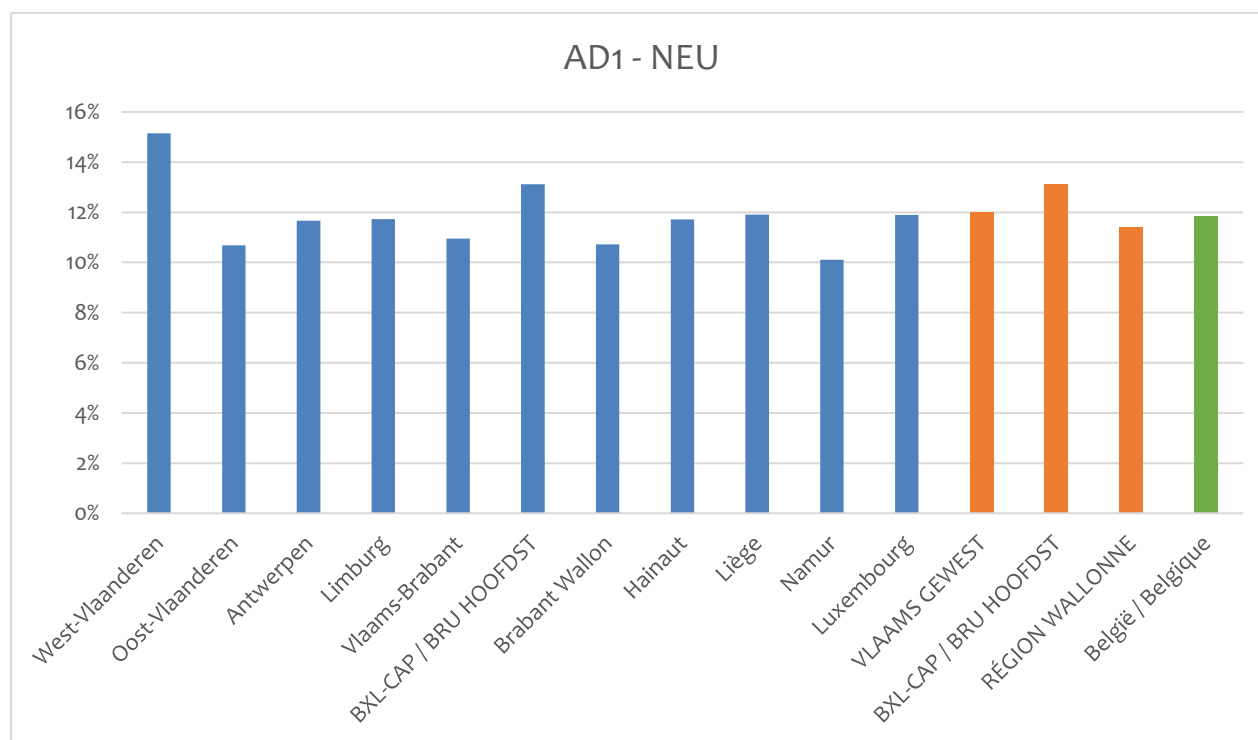
MESSAGE(S) CLÉ(S) :

➤ Il existe suffisamment d'évidence de l'efficacité des antidépresseurs dans une dépression majeure sévère.

➤ Dans le cas d'une dépression légère ou modérée, les antidépresseurs ne sont pas recommandés de façon systématique.

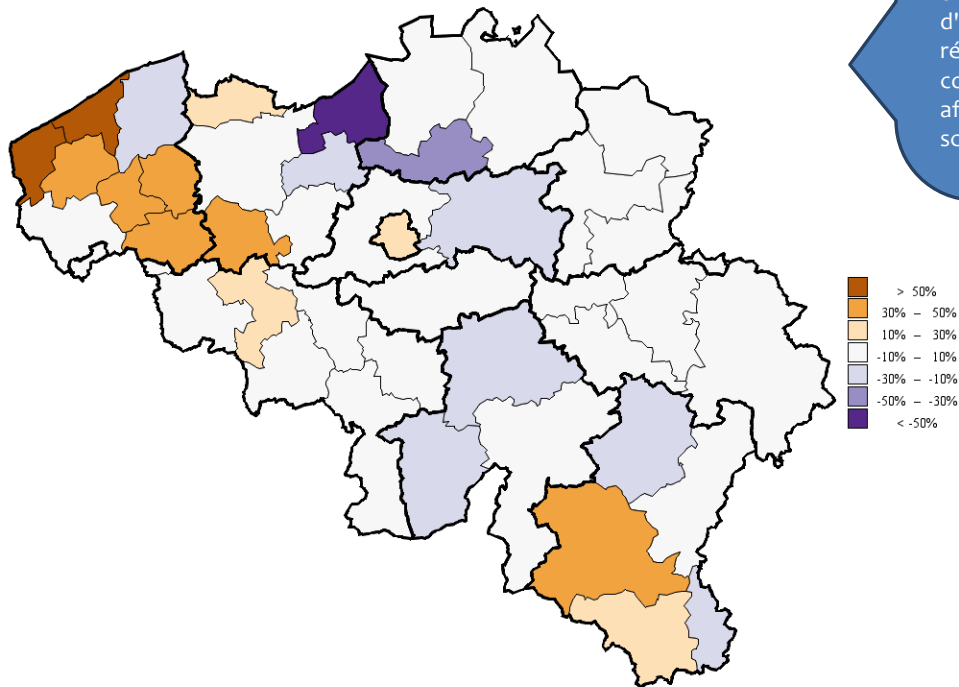
⇒ **Pourcentage de patients avec une prescription d'antidépresseurs, trazodone y compris.**

L'indicateur représente le pourcentage des patients attribués qui se sont fait prescrire des antidépresseurs au moins une fois dans le courant de l'année (par la spécialité concernée). Puisque la trazodone est souvent utilisée pour des indications autres que la dépression, les résultats avec et sans trazodone sont présentés.



Ce diagramme en bâtons montre le score normalisé pour l'indicateur par province (bleu) ou région (orange). Le bâton vert représente le score normalisé pour la Belgique.

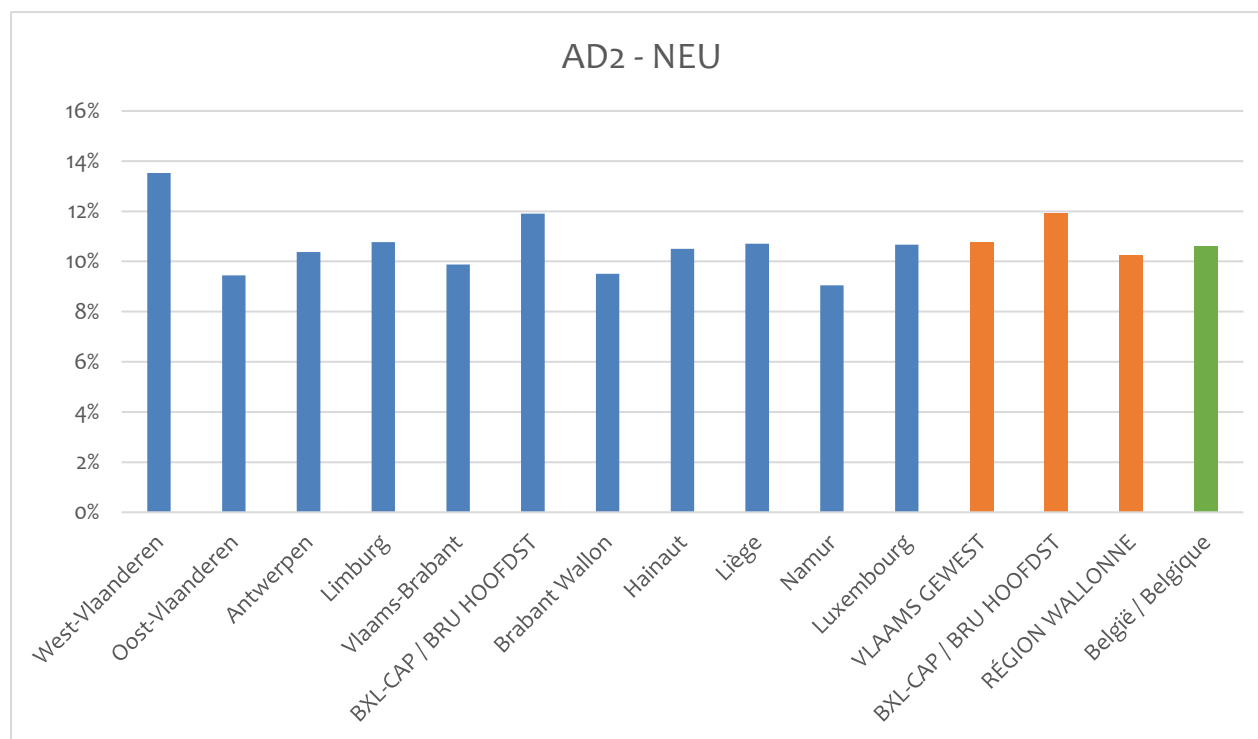
Sur cette carte de la Belgique, les frontières des arrondissements sont tracées par des lignes fines tandis que les frontières provinciales sont tracées par des lignes épaisses. Les arrondissements sont colorés selon une échelle de couleur basée sur le rapport entre le score d'indicateur dans cet arrondissement et le score d'indicateur belge. Ce rapport est exprimé en pourcentage : par exemple, 0 % si le score d'indicateur de l'arrondissement est égal au score d'indicateur belge, 20 % si le score d'indicateur est supérieur de 20 % au score belge et -20 % si le score d'indicateur est inférieur de 20 % au score belge. Les pourcentages sont répartis par tranches de 20 %. Chaque tranche correspond à un code couleur spécifique. Les scores nettement inférieurs au score belge sont affichés en violet, les scores supérieurs en brun. Les scores proches du score belge sont affichés en blanc.



| Pourcentage de déviation par rapport au score belge | Score de l'indicateur |
|---|-----------------------|
| -50% | 5,9% |
| -30% | 8,3% |
| -10% | 10,7% |
| 0% | 11,8% |
| 10% | 13,0% |
| 30% | 15,4% |
| 50% | 17,8% |

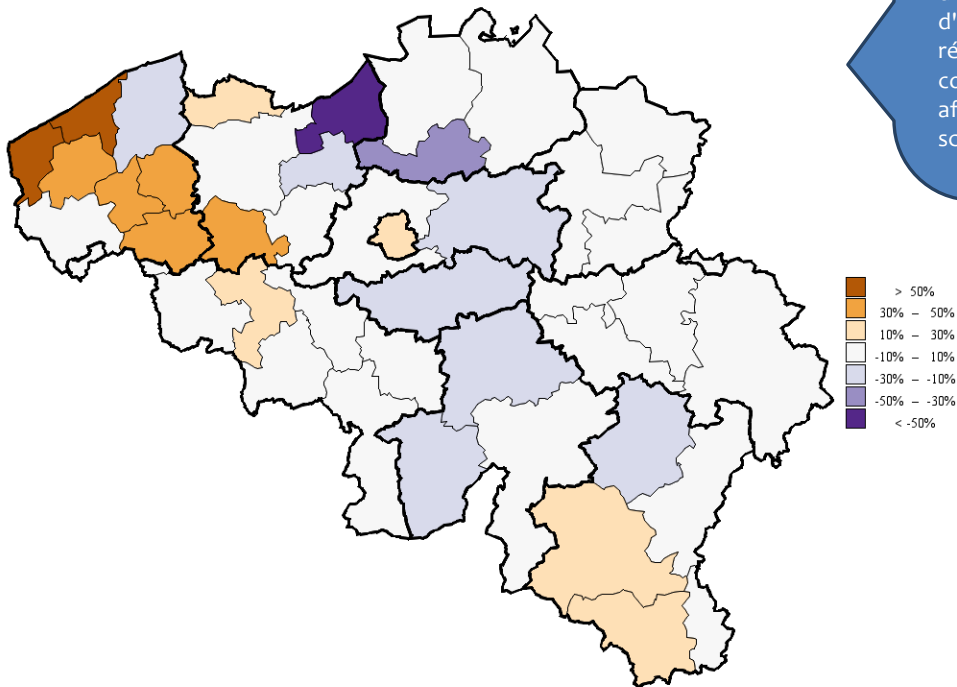
⇒ **Pourcentage de patients avec une prescription d'antidépresseurs, à l'exclusion de la trazodone.**

Voir le point précédent.



Ce diagramme en bâtons montre le score normalisé pour l'indicateur par province (bleu) ou région (orange). Le bâton vert représente le score normalisé pour la Belgique.

Sur cette carte de la Belgique, les frontières des arrondissements sont tracées par des lignes fines tandis que les frontières provinciales sont tracées par des lignes épaisses. Les arrondissements sont colorés selon une échelle de couleur basée sur le rapport entre le score d'indicateur dans cet arrondissement et le score d'indicateur belge. Ce rapport est exprimé en pourcentage : par exemple, 0 % si le score d'indicateur de l'arrondissement est égal au score d'indicateur belge, 20 % si le score d'indicateur est supérieur de 20 % au score belge et -20 % si le score d'indicateur est inférieur de 20 % au score belge. Les pourcentages sont répartis par tranches de 20 %. Chaque tranche correspond à un code couleur spécifique. Les scores nettement inférieurs au score belge sont affichés en violet, les scores supérieurs en brun. Les scores proches du score belge sont affichés en blanc.



| Pourcentage de déviation par rapport au score belge | Score de l'indicateur |
|---|-----------------------|
| -50% | 5,3% |
| -30% | 7,4% |
| -10% | 9,6% |
| 0% | 10,6% |
| 10% | 11,7% |
| 30% | 13,8% |
| 50% | 15,9% |

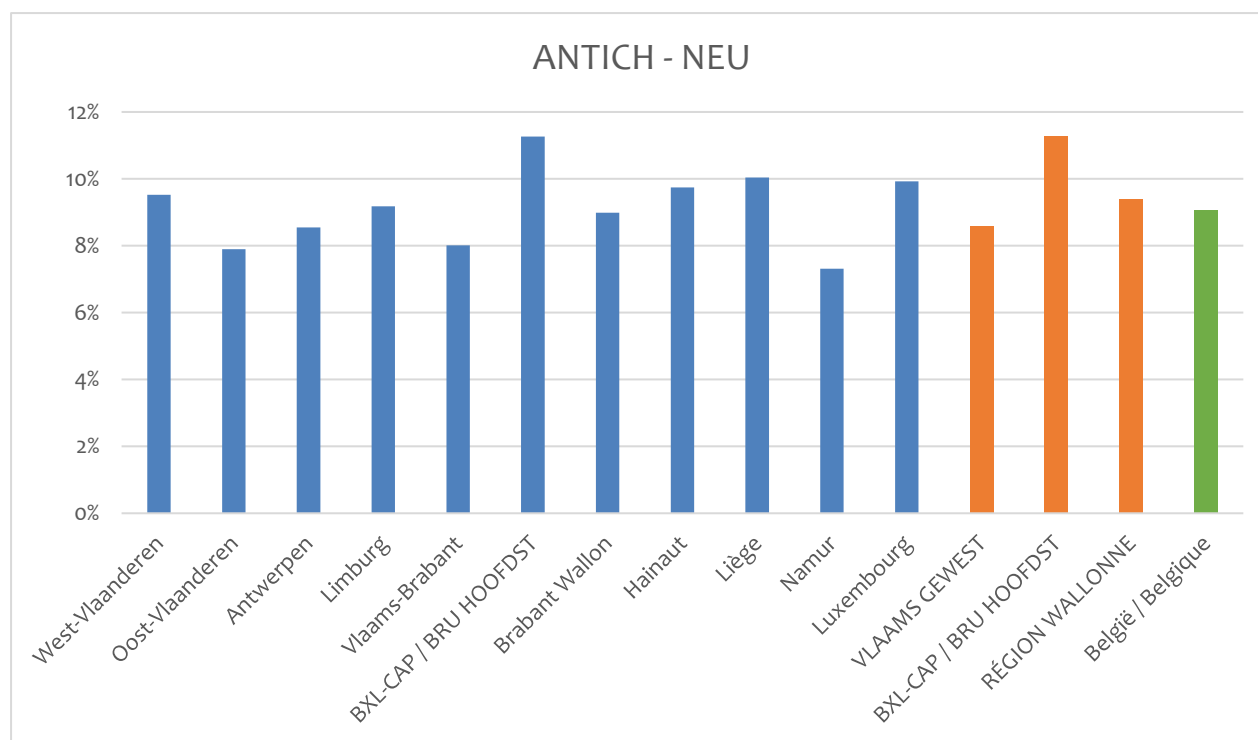
Médication anticholinergique

MESSAGE(S) CLÉ(S) :

- Les médicaments à action anticholinergique doivent être limités chez les personnes âgées.

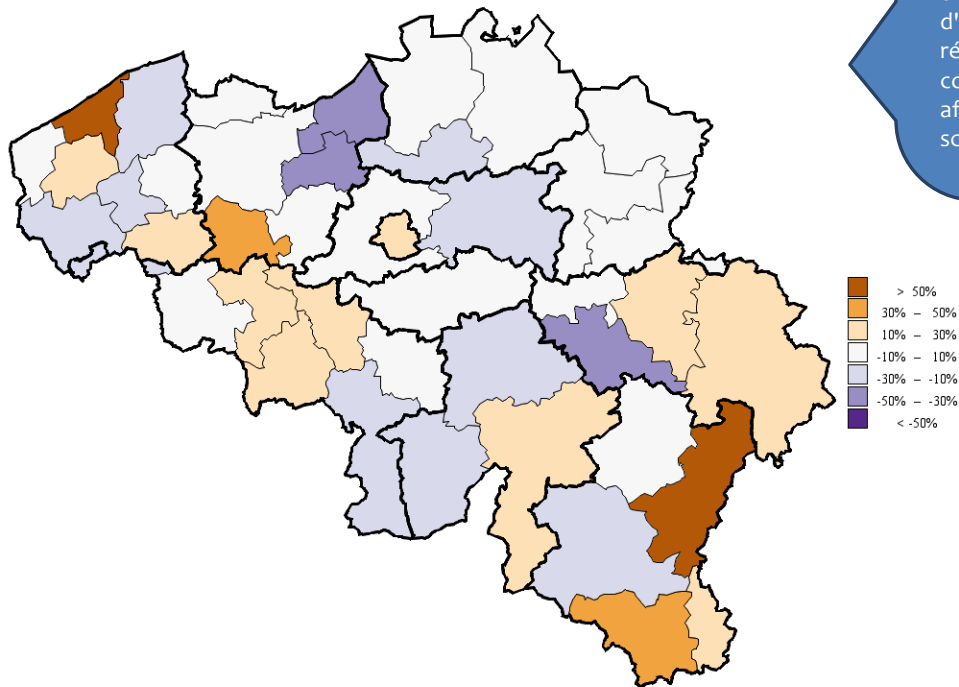
⇒ **Pourcentage de patients de 75 ans et plus ayant une prescription pour plus de 80 jours d'au moins un médicament avec action anticholinergique**

L'indicateur représente le pourcentage des patients attribués de 75 ans et plus qui se sont fait prescrire au moins 80 doses journalières définies en 2017 d'un médicament avec action anticholinergique (dont au moins une prescription a été rédigée par la spécialité concernée).



Ce diagramme en bâtons montre le score normalisé pour l'indicateur par province (bleu) ou région (orange). Le bâton vert représente le score normalisé pour la Belgique.

Sur cette carte de la Belgique, les frontières des arrondissements sont tracées par des lignes fines tandis que les frontières provinciales sont tracées par des lignes épaisses. Les arrondissements sont colorés selon une échelle de couleur basée sur le rapport entre le score d'indicateur dans cet arrondissement et le score d'indicateur belge. Ce rapport est exprimé en pourcentage : par exemple, 0 % si le score d'indicateur de l'arrondissement est égal au score d'indicateur belge, 20 % si le score d'indicateur est supérieur de 20 % au score belge et -20 % si le score d'indicateur est inférieur de 20 % au score belge. Les pourcentages sont répartis par tranches de 20 %. Chaque tranche correspond à un code couleur spécifique. Les scores nettement inférieurs au score belge sont affichés en violet, les scores supérieurs en brun. Les scores proches du score belge sont affichés en blanc.



| Pourcentage de déviation par rapport au score belge | Score de l'indicateur |
|---|-----------------------|
| -50% | 4,5% |
| -30% | 6,3% |
| -10% | 8,1% |
| 0% | 9,1% |
| 10% | 10,0% |
| 30% | 11,8% |
| 50% | 13,6% |