

# Géographie de la consommation médicale – Variations dans les dépenses de l'assurance soins de santé en Belgique – Rapport longitudinal 2009-2013

## Introduction

Le présent rapport fait partie d'une série d'études consacrées aux variations géographiques des dépenses de l'assurance soins de santé obligatoire en Belgique. La série comprend deux rapports approfondis renfermant des analyses détaillées des dépenses dans différents grands et petits secteurs de l'assurance maladie pour les années 2006 (INAMI, 2009) et 2009 (INAMI, 2012a). En outre, quatre rapports plus succincts ont été publiés, présentant les dépenses totales sur une période de chaque fois quatre à cinq années successives. Ces rapports longitudinaux sont disponibles pour les périodes 2006-2009 (INAMI, 2011), 2006-2010 (INAMI, 2012b), 2007-2011 (INAMI, 2013) et 2008-2014 (INAMI, 2014b).

Le présent document actualise les rapports longitudinaux précédents et présente l'évolution des dépenses entre 2009 et 2013. Pour en accroître la lisibilité, nous limitons notre discussion aux dépenses totales. Comme dans le rapport longitudinal précédent, nous présentons également la répartition des dépenses totales dans les six grands secteurs suivants : les dépenses ambulatoires en général, les dépenses hospitalières en général, les remboursements du maximum à facturer, les dépenses dans les institutions psychiatriques, les dépenses résidentielles et dans les communautés et enfin les dépenses à long terme, de soins chroniques et en matière de rééducation. Les résultats pour ces 6 secteurs sont principalement joints pour information et ne sont commentés que de manière succincte.

Après une brève présentation de la méthodologie utilisée, les résultats sont présentés par région et par arrondissement. Le rapport est clôturé par une conclusion succincte.

## Finalité

Le présent rapport et ses prédécesseurs ont pour finalité de donner une vue d'ensemble sur les différences régionales dans les dépenses de soins de santé, de les commenter et de favoriser la communication externe les concernant. En ayant recours à des « méthodes de standardisation », les chiffres bruts ont été pondérés, afin de prendre en compte l'influence d'un certain nombre de facteurs de standardisation sur les dépenses moyennes. Les indices et moyennes standardisés ainsi obtenus donnent une image plus fiable des différences géographiques qui subsistent lorsque l'influence des facteurs de standardisation est neutralisée. La pertinence des comparaisons s'en trouve accrue.

## Méthodologie

### Méthodes de standardisation

Les dépenses brutes sont influencées par une multitude de facteurs, dont la composition spécifique de la population de chaque région ou arrondissement. La standardisation a pour but de gommer autant que possible l'influence de ces facteurs, quelles que soient les caractéristiques spécifiques des populations étudiées (région/arrondissement). La variabilité résiduelle des dépenses, après standardisation, doit alors être expliquée d'une autre manière.

Dans les analyses ci-après, la composition de chaque population étudiée est prise en compte par quatre facteurs de standardisation: la répartition des bénéficiaires en classes d'âge, la proportion de femmes, la proportion de bénéficiaires d'une intervention majorée de l'assurance soins de santé (BIM), et la proportion d'indépendants.

Les deux méthodes de standardisation (directe et indirecte) sont brièvement présentées ci-dessous. Pour un exposé plus détaillé de ces méthodes, nous invitons le lecteur à consulter les rapports précédents déjà cités.

- Dans le cas de la **standardisation directe**, une pondération est attribuée à chaque dépense moyenne spécifique à une strate<sup>1</sup> de la population étudiée (région/arrondissement) qui correspond au nombre d'individus faisant partie de cette strate dans la population de référence (Belgique). En procédant ainsi, les populations à comparer ont une structure qui est identique à celle de la population de référence. En d'autres termes, les dépenses moyennes pondérées sont les dépenses moyennes qui seraient celles de chaque arrondissement ou région si la répartition des facteurs de standardisation (en fonction desquels la population étudiée et la population de référence sont subdivisées en strates, telles que l'âge, le sexe, le statut social, etc.) était égale dans chaque population étudiée à la répartition de ces caractéristiques dans la population de référence. Les dépenses moyennes ainsi obtenues par standardisation directe sont comparables entre elles. Le numérateur de l'indice de standardisation directe est la moyenne obtenue par standardisation directe, son dénominateur est la moyenne belge.
- Dans le cas de la **standardisation indirecte**, une pondération est attribuée à chaque dépense moyenne spécifique à une strate de la population de référence, qui correspond au nombre d'individus dans cette strate dans la population étudiée (région/arrondissement). On obtient ainsi une dépense moyenne « attendue », autrement dit la dépense moyenne de l'arrondissement ou de la région dans l'hypothèse où les dépenses moyennes spécifiques à la strate de la population étudiée seraient égales à celles de la population de référence. Une telle dépense moyenne attendue ne peut être comparée qu'avec la dépense moyenne réelle observée pour le même arrondissement ou la même région. Le numérateur de l'indice de standardisation indirecte est la moyenne observée pour la région ou arrondissement, son dénominateur est la moyenne attendue pour cette même région ou arrondissement (et donc pas la moyenne belge). Les dépenses moyennes attendues obtenues par standardisation indirecte et les indices qui en découlent ne sont pas comparables entre eux.

## Adaptations

La définition des dépenses totales utilisée dans ce rapport est identique à celle des trois rapports longitudinaux précédents (INAMI, 2012b; INAMI, 2013; INAMI, 2014b) relatifs aux périodes 2006-2010, 2007-2011 et 2008-2012. Pour une discussion des différences par rapport aux autres rapports, nous renvoyons au rapport 2007-2011 (INAMI, 2013) et au rapport relatif aux données 2009 (INAMI, 2012a).

## Application de la standardisation sur plusieurs années

Pour appliquer les méthodes de standardisation aux données relatives à la période 2009-2013, plusieurs options sont possibles:

- Une standardisation appliquée de manière séparée, année par année, en partant à chaque fois des dépenses moyennes spécifiques à la strate (standardisation indirecte) ou de la structure de la population (standardisation directe) de la Belgique pour l'année considérée (la situation belge de chaque année sert de population de référence);
- Une standardisation basée sur une année de référence (par exemple 2006, la toute première année pour laquelle des chiffres standardisés sont disponibles), en se basant pour chaque année sur les dépenses moyennes spécifiques à la strate (standardisation indirecte) ou de la structure de la population

---

<sup>1</sup> Dans le présent contexte, une 'strate' désigne une couche de la population définie en fonction de certaines caractéristiques, en l'occurrence les facteurs de standardisation : l'âge, le sexe, le statut social et le statut de remboursement.

(standardisation directe) de la Belgique en cette année de référence (la situation belge en 2006 sert de population de référence);

- Une standardisation basée sur une période moyenne, en se basant pour chaque année sur les dépenses moyennes spécifiques à la strate (standardisation indirecte) ou de la structure de la population (standardisation directe) élaborée sous la forme d'une moyenne sur la période considérée (la « situation moyenne » en Belgique pour la période 2009-2013 sert de population de référence).

La finalité première de l'étude étant de comparer les dépenses de différentes entités géographiques pour un moment donné, une standardisation fondée sur une seule année de référence ne serait pas adéquate pour effectuer de telles comparaisons.

En outre, l'effet des facteurs de standardisation peut changer au cours d'une période à la suite de modifications dans leur définition. Ceci n'est évidemment pas d'application pour l'âge et le sexe, mais l'effet par exemple de la proportion de travailleurs indépendants est différent avant et après l'intégration des petits risques dans l'assurance obligatoire pour les travailleurs indépendants au 1<sup>er</sup> janvier 2008 (INAMI, 2012a). La signification de l'intervention de l'assurance majorée a également été modifiée à plusieurs reprises depuis la première étude concernant 2006 (INAMI, 2009)<sup>2</sup>.

Pour ces diverses raisons, nous avons choisi d'effectuer la standardisation année par année. Dès lors, stricto sensu, seules les comparaisons pour une même année entre différentes entités géographiques sont pertinentes. Les moyennes attendues obtenues par standardisation indirecte ne peuvent de toute façon servir de base de comparaison (= numérateur de l'indice de standardisation indirecte) que pour les moyennes observées de la propre population étudiée (= dénominateur de l'indice de standardisation indirecte), et ne peuvent être comparées avec les moyennes brutes ou standardisées d'autres populations étudiées (voir 'Méthodes de standardisation' ci-dessus). En ayant recours à la standardisation directe, la structure de la population de la Belgique, et donc de la population de référence, change dans notre cas d'année en année. Les moyennes obtenues par standardisation directe sont donc fonction tant des dépenses moyennes spécifiques à la strate de la population étudiée pour l'année X, que de la structure (modifiée) de la population de référence pour l'année X. Une éventuelle évolution des moyennes obtenues par standardisation directe est dès lors difficile à interpréter. Des observations telles que "l'indice obtenu par standardisation directe pour la région Y a augmenté de x% entre 2009 et 2013" ne seraient que peu pertinentes. Cela ne nous empêche toutefois pas de commenter les comparaisons entre les différents indices entre eux.

#### Limites des méthodes de standardisation

Lors de l'interprétation des résultats, le lecteur doit garder à l'esprit deux limites inhérentes à la méthode utilisée:

---

<sup>2</sup> L'intervention majorée est à l'origine destinée aux veufs/veuves, pensionnés, invalides, orphelins, certains chômeurs de longue durée, bénéficiaires d'une intervention pour personnes handicapées, bénéficiaires d'un revenu garanti et bénéficiaires d'un revenu d'intégration sociale ou d'une aide similaire. Le 1<sup>er</sup> avril 2007 (AR du 1<sup>er</sup> avril 2007), le droit à des remboursements plus importants de frais médicaux a été réformé en profondeur et a notamment été étendu aux ménages à faible revenu (Statut Omnio). À partir du 1<sup>er</sup> juillet 2010, l'intervention majorée classique a été étendue aux familles monoparentales et la limite d'âge pour les chômeurs de longue durée a été supprimée (AR du 9 juillet 2010). L'extension la plus récente concerne les bénéficiaires d'une allocation de chauffage des catégories 2 et 3 octroyée par les CPAS dans le cadre du Fonds social mazout à partir du 1<sup>er</sup> juillet 2011 (AR du 22 mars 2011). À partir du 1<sup>er</sup> janvier 2014 (AR du 15 janvier 2014), l'intervention majorée sur base du revenu du ménage (statut OMNIO) est intégrée dans l'intervention majorée classique, octroyée sur base d'un avantage dont l'assuré bénéficie ou de la situation où il se trouve. Cette adaptation n'a pas encore d'impact sur les chiffres repris dans ce rapport. Voir également le rapport annuel de l'INAMI pour chacune des années concernées :

<http://www.inami.fgov.be/fr/publications/Pages/rapport-annuel.aspx>

À partir de 2015, il sera possible de détecter de manière proactive les ménages dont le revenu est inférieur au plafond qui donne droit à une intervention majorée.

- Parallèlement aux quatre facteurs retenus, il existe de nombreux autres paramètres susceptibles d'influencer les dépenses en soins de santé, tels que la morbidité, l'offre médicale, la variabilité des pratiques médicales, le comportement du patient, etc. Ces facteurs n'ont pas pu être pris en compte sur la base des données disponibles, mais ils expliquent probablement une grande partie de la variabilité qui n'a pas pu être expliquée par nos facteurs de standardisation.
- Les standardisations directe et indirecte ne se fondent pas sur un modèle explicatif explicite, dès lors les résultats obtenus restent en quelque sorte dans une « boîte noire ». En d'autres termes, nous ne savons pas quelle fraction des différences géographiques s'expliquent au moyen de nos facteurs de standardisation. Nous ne savons pas plus quel est l'impact respectif de chacun de ces facteurs, ni d'une combinaison particulière de ces facteurs.

Ces restrictions ne remettent pas en cause la fiabilité ni l'utilité du présent rapport. Elles fixent en revanche une limite aux conclusions que l'on peut tirer des résultats. Nous tenons en particulier à faire remarquer que les moyennes standardisées n'ont de signification qu'en termes relatifs, avec la population belge comme population de référence. Ces chiffres ne peuvent pas être utilisés pour conclure que les dépenses sont, 'en réalité', supérieures ou inférieures à la situation observable via les dépenses brutes. Il n'est en outre pas possible d'interpréter des moyennes standardisées faibles ou élevées en termes de 'surconsommation' ou de 'sous-consommation'. Pour ce faire, des analyses plus approfondies s'imposent.

Pour une présentation plus détaillée de cette question, nous invitons le lecteur à consulter les rapports portant sur les dépenses de l'année 2006 (INAMI, 2009) et de l'année 2009 (INAMI, 2012a).

## Évolution des dépenses brutes durant la période 2009 - 2013

La présente note est basée sur les données des 'Documents N'. Il s'agit des données statistiques et comptables relatives aux dépenses générées par toutes les prestations remboursées par l'assurance soins de santé, récoltées auprès des organismes assureurs par la Direction Actuariat & Budget du Service des Soins de Santé de l'INAMI. Les résultats présentés ont à chaque fois trait aux prestations dispensées durant l'année X et comptabilisées durant l'année X et jusqu'en juin de l'année X+1 (période de comptabilisation de 18 mois), et ce pour les années 2009 à 2013.

Le [tableau 1](#) (voir annexe) présente les résultats suivants:

- Les dépenses brutes totales pour la Belgique et les trois régions;
- Les dépenses moyennes brutes pour la Belgique et les trois régions;
- Les dépenses moyennes obtenues par standardisation directe et les dépenses moyennes attendues obtenues par standardisation indirecte pour les trois régions;
- Les indices bruts, directs et indirects, pour les trois régions.

Les données brutes révèlent une augmentation annuelle des dépenses totales et moyennes, tant au niveau national que dans les trois régions (voir [figure 1](#)). Alors que la dépense moyenne pour la Belgique s'élevait à 2.070,39 EUR par bénéficiaire<sup>3</sup> en 2009, ce montant est passé sur une période de 5 ans à une moyenne de 2.308,82 EUR en 2013. La [figure 2](#) montre que les dépenses augmentent fortement par rapport à l'année précédente surtout en 2011 (+4,3%).

L'augmentation est sensiblement inférieure de 2009 à 2010 (+1,9%), de 2011 à 2012 (+2,7%) et de 2012 à 2013 (+2,2%).

Tout au long de la période 2009-2013, la Wallonie affiche la dépense brute totale par bénéficiaire la plus élevée. En 2013, la dépense moyenne brute était de 2.348,77 €, soit 1,7% de plus que la moyenne natio-

<sup>3</sup> Ce montant comprend tous les remboursements de l'assurance soins de santé, y compris les régularisations.

nale. De 2009 à 2010, la dépense moyenne augmente un peu moins fort que celle de la Belgique dans son ensemble (cf. [figure 2](#)), de sorte que l'index brut se rapproche du niveau belge. En 2011, 2012 et 2013, les dépenses moyennes ont de nouveau augmenté un peu plus fort (2010-2011: +4,6%; 2011-2012: +2,8% ; 2012-2013: +2,4%).

La dépense brute totale moyenne en Flandre était en 2013 de 2.319,54 €, soit un niveau proche du point de référence belge (indice brut: 100,5). La dépense totale moyenne en Flandre a connu tant de 2009 à 2010 (+2,1%), que de 2012 à 2013 (+2,4%) une augmentation plus importante que la moyenne belge. Les années intermédiaires, l'augmentation pour la Flandre suit le pas de la Belgique : les dépenses moyennes augmentent respectivement de 4,3% par rapport à l'année précédente en 2011 et de 2,7% en 2012.

La différence entre la dépense moyenne brute en Flandre et en Wallonie a sensiblement diminué de 2009 à 2010, et augmente de nouveau en 2011, 2012 et 2013 ([figure 1](#)). Il est important d'être conscient que les dépenses totales sont composées de groupes de prestations plus petits. Selon le secteur examiné, la position relative des régions et des arrondissements dans une même année ainsi que leur évolution sur plusieurs années peuvent varier fortement. Ainsi les dépenses moyennes en Flandre dans une même année de prestation sont généralement plus élevées pour les institutions psychiatriques et les soins résidentiels, tandis qu'en Wallonie ceci est le cas pour les dépenses ambulatoires et hospitalières en général le MAF et les dépenses de long terme, soins chroniques et revalidation. À titre d'illustration, nous présentons dans les figures 5 à 10 les résultats de 2013 pour les 6 grands secteurs susmentionnés.

L'augmentation annuelle des dépenses dans chacun de ces secteurs et les fluctuations dans leurs rythmes de croissance respectif peuvent se renforcer ou s'atténuer l'une l'autre au niveau des dépenses totales. De cette manière les dépenses totales cachent les évolutions aux niveaux moins agrégés, de sorte qu'il devient parfois difficile d'interpréter un changement dans le trend général au niveau le plus global.

L'évolution des dépenses totales en Flandre et en Wallonie est déterminée principalement par les deux plus grands groupes de dépenses : les dépenses pour les patients ambulants ( $\pm$  45% des dépenses totales en Belgique) et pour les patients hospitalisés ( $\pm$  30% des dépenses totales). Pour ces deux groupes, les dépenses moyennes brutes sont plus élevées en Wallonie entre 2009 et 2013. Sur cette période, pour les dépenses des patients ambulants, on constate une tendance générale à la baisse (indice brut 2009 – 2013 : 103,3 - 102,2). en Wallonie et à la hausse en Flandre (indice brut 2009 – 2013 : 99,3 - 100,4). Pour les dépenses des patients hospitalisés également, la dépense moyenne en Wallonie augmente moins rapidement que pour l'ensemble de la Belgique en 2009 et 2010. En 2011, 2012 et 2013, nous observons une augmentation de l'indice brut (indice brut 2009 – 2013: 100,9 – 103,9) alors qu'il diminue légèrement en Flandre (indice brut 2009 – 2013: 99,2 – 98,0). Le rapprochement constant entre la Flandre et la Wallonie au niveau de la dépense totale moyenne, déterminé par l'évolution dans les groupes les plus importants des dépenses s'en voit arrêtée. L'évolution dans le troisième plus grand groupe de dépenses, celui des dépenses de long terme, soins chroniques et revalidation, ( $\pm$  10% des dépenses totales) y contribue. En 2009 la dépense moyenne de ce secteur était plus élevée en Flandre qu'en Wallonie. Alors que l'indice brut en Flandre entre 2009 et 2013 montre une tendance générale à la baisse avec quelques fluctuations (indice brut 2009 – 2013: 101,6 – 100,8), la dépense moyenne en Wallonie augmente légèrement plus rapidement par rapport à la Belgique dans son ensemble (indice brut 2009 – 2013: 101,0 – 103,1).

La dépense moyenne des soins résidentiels ( $\pm$  9% du total des dépenses) et des institutions psychiatriques ( $\pm$  4% des dépenses totales) est plus élevée en Flandre sur la période 2009-2013. Pour le premier groupe de dépenses, on observe une tendance à la hausse de l'indice brut en Flandre (indice brut de 2009 à 2013: 101,3 à 103,5) et avec quelques fluctuations, une tendance générale à la baisse en Wallonie (indice brut de 2009 à 2013: 99,2 - 97,3). L'indice brut pour les institutions psychiatriques en Flandre présente une très légère tendance à la baisse (indice brut de 2009 à 2013: 114,9 à 114,5), tandis que la dépense moyenne en

Wallonie dans la même période a augmenté légèrement plus vite que la moyenne belge (indice brut 2009 - 2013: 79,1 à 81,2).

Pour le plus petit groupe de dépenses, à savoir le MAF ( $\pm 1\%$  du total des dépenses), la dépense moyenne pour la période 2009-2013 est plus élevée en Wallonie. Malgré une augmentation de l'indice brut en 2012, nous voyons une tendance générale à la baisse de l'indice brut pour la Wallonie (indice brut de 2009 à 2013: 111,4 à 110,6). En Flandre la dépense moyenne du MAF augmente légèrement plus rapidement que la moyenne belge (indice brut de 2009 à 2013: 95,9 à 96,7). L'impact sur l'évolution des dépenses totales est évidemment minime.

La dépense moyenne pour les patients hospitalisés, les établissements psychiatriques et les soins de long terme, chroniques et de rééducation est en partie influencée par l'évolution de la partie fixe du prix de journée des hôpitaux. Etant donné que nous répartissons la partie fixe du prix de journée ( $\pm 19\%$  du total des dépenses) entre les régions et les arrondissements sur base de la répartition de la partie variable ( $\pm 3\%$  du total des dépenses), les différences géographiques pour la partie variable se voient attribuer beaucoup plus de poids au sein des groupes de dépenses susmentionnées<sup>4</sup>. Autrement dit, la technique appliquée fait gonfler leur importance. Cet effet varie d'année en année en fonction du rythme de croissance de la partie fixe, 2009-2010 : +4,5 %, 2010-2011 : +7,3 %, 2011-2012 : +4,2 %, 2012-2013 : 2,4 %<sup>5</sup>. Lorsque nous ne prenons pas en considération la partie fixe du prix des hôpitaux, la différence entre Flandre et Wallonie diminue par rapport aux chiffres mentionnés en p. 5 pour les patients hospitalisés (indice brut sans partie fixe 2009 – 2013 Flandre : 100,3 – 100,0; Wallonie : 101,2 – 102,7), dans une moindre mesure pour les institutions psychiatriques (indice brut sans partie fixe 2009 – 2013 Flandre : 114,5 – 113,2; Wallonie : 76,9 – 80,9) et de manière plus importante pour les dépenses de soins de long terme, chroniques et de rééducation (indice brut sans partie fixe 2009 – 2013 Flandre : 103,8 – 102,1; Wallonie : 99,8 – 103,1).

De la même manière que nous avons réparti le total des dépenses en six grands secteurs, ces secteurs pourraient à leur tour être décomposés en de plus petits secteurs, ce qui permettrait de mettre à jour d'autres évolutions et d'autres différences géographiques. Etant donné que ces analyses sortiraient du cadre de ce rapport, nous renvoyons au rapport détaillé sur les dépenses de 2009 (INAMI, 2012a).

Enfin, il est également important de réaliser que la Flandre et la Wallonie sont tout sauf des régions homogènes. Les différences géographiques pour la dépense moyenne totale et les six grands secteurs sont beaucoup plus grandes au sein de chaque région qu'entre les régions. Il suffit d'examiner les figures 5 à 10 pour comprendre que les conclusions tirées au niveau régional ont leurs limites.

A Bruxelles, la dépense totale par bénéficiaire est de € 2.166,24 en 2013. Par rapport à la Belgique, à la Flandre et à la Wallonie, tant les dépenses totales que le nombre de bénéficiaires y ont augmenté plus rapidement au cours de la période 2009-2012. Toutefois, vu que l'augmentation du nombre de bénéficiaires est proportionnellement plus importante que l'accroissement des dépenses totales, la dépense moyenne brute augmente quand même beaucoup moins fortement à Bruxelles qu'en Wallonie et en Flandre. Par ailleurs, la

---

<sup>4</sup> Dans notre étude, nous calculons les dépenses par région et arrondissement sur la base du domicile du patient. La partie fixe du prix de la journée d'hospitalisation des hôpitaux et les corrections budgétaires liées aux conventions internationales ne sont pas directement liées à un patient spécifiques. Elles sont octroyées aux hôpitaux via une clé de répartition. Afin d'obtenir tout de même une répartition par entité géographique, nous ventilons la partie fixe sur la base de la partie variable du prix de la journée d'hospitalisation qui peut, elle, bien être reliée à un patient spécifique. Pour de plus amples détails, nous renvoyons au rapport relatif à l'année de prestation 2009 (INAMI, 2012a).

<sup>5</sup> Evolution de la partie fixe du prix de journée calculée sur base des dépenses prestées de l'année  $X_k$ , et comptabilisées sur une période de 18 mois (du 01/01/ $X_k$  au 30/06/ $X_{k+1}$ ). Les différences par rapport aux pourcentages présentés dans le rapport d'audit standardisé de l'INAMI (INAMI, 2012c) et mentionnés dans le rapport 2007-2011 (INAMI, 2013) découlent du fait que le rapport d'audit se base sur les dépenses comptabilisées pendant l'année  $X_k$ .

dépense moyenne brute s'enfonce encore plus en-dessous de la moyenne nationale de 2012 à 2013. En effet, contrairement aux années précédentes, les dépenses totales augmentent proportionnellement beaucoup moins fort à Bruxelles en 2013 qu'en Wallonie et en Flandre. Par conséquent, l'augmentation des dépenses moyennes constatée n'est que de 0,4% en 2013 par rapport à l'année précédente. Ceci se traduit en une tendance renforcée à la baisse pour l'indice brut (95,0 en 2009, 94,8 en 2010, 93,8 en 2011, 93,3 en 2012 et 91,7 en 2013).

Pour cinq des six grands secteurs, la moyenne des dépenses à Bruxelles en 2009-2013 se situe bien en dessous de la moyenne belge. En outre, nous constatons pour tous ces groupes une tendance générale à la baisse de l'indice brut, à l'exception de quelques hausses isolées qui restent limitées à un seul secteur et une seule année (indice brut de 2009 à 2013 patients ambulatoires: 93,2 à 90,6; MAF : 87,0 à 85,2; institutions psychiatriques: de 79,2 à 74,7, soins résidentiels : de 95,0 à 88,2; soins de long terme, chroniques et de revalidation : 86,7 à 85,1) . Il ya de fortes indications que le profil observé pour Bruxelles s'explique par un pourcentage significatif de bénéficiaires qui n'ont pas recours aux soins de santé, plutôt que par une dépense moyenne significativement différente chez les bénéficiaires qui ont recours aux soins de santé<sup>6</sup>.

De plus, dans le cas de Bruxelles, nous comparons une région géographique relativement restreinte avec deux grandes régions, composées de nombreux arrondissements de moindre étendue. Comme déjà indiqué, les résultats agrégés relatifs à la Flandre et à la Wallonie camouflent des différences parfois importantes dans la structure de la population et dans le profil de consommation par strate de la population entre différents arrondissements d'une même région.

Il est plus approprié à cet égard de comparer une région fortement urbanisée comme Bruxelles avec d'autres grandes agglomérations comme Anvers, Gand, Liège et Charleroi (INAMI, 2014a).

Pour plus d'informations, veuillez vous référer au précédent rapport concernant la période 2008-2012 (INAMI, 2014b).

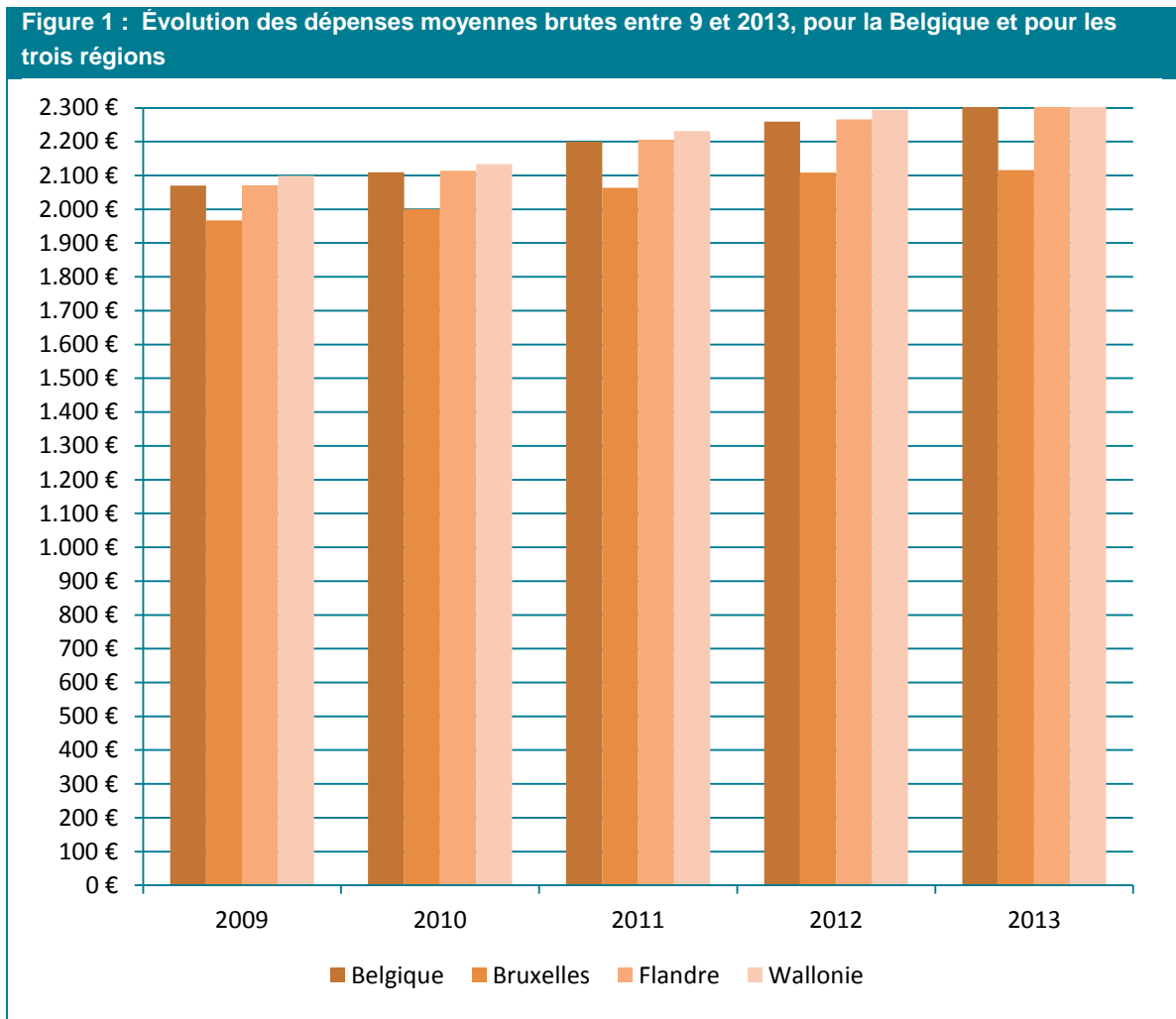
La tendance générale à la baisse pour Bruxelles dans les cinq secteurs susmentionnés se voit en grande mesure renforcée en 2012-2013 par une évolution remarquable de la dépense moyenne pour les patients hospitalisés. Dans la période de 2009 à 2012, la dépense moyenne pour les patients hospitalisés à Bruxelles se situe au-dessus de la moyenne belge après répartition de la partie fixe du prix de journée. En 2013, l'indice brut passe pour la première fois en dessous du point de référence belge (indice brut de 2009 à 2013: 101,8 à 99,4). Ceci s'explique en partie par l'évolution du prix de journée. Le nombre moyen de jours d'hospitalisation par bénéficiaire et donc la dépense moyenne pour la partie variable du prix de journée se situent en 2009-2013 au dessus de la moyenne à Bruxelles. Toutefois, alors que le nombre moyen de jours d'hospitalisation en Flandre et en Wallonie connaît une diminution progressive au cours de cette période, ce nombre diminue à un rythme beaucoup plus rapide à Bruxelles, avec une "accélération" supplémentaire en 2013.. Cette évolution de la partie variable est en outre amplifiée par la répartition de la partie fixe du prix de journée.. La dépense moyenne pour le groupe de dépenses des patients hospitalisés qui ne sont pas liées au prix de journée se situe à Bruxelles à un niveau inférieur à celui de la Belgique, de la Flandre et de la Wallonie pour la période 2009-2013. Alors que ceci était largement compensé entre 2009 et 2012 par la dépense moyenne plus élevée pour le prix de journée, c'est beaucoup moins le cas en 2013.

---

<sup>6</sup> En effet, pour obtenir la dépense moyenne nous divisons la dépense observée entre tous les bénéficiaires, qu'ils aient ou pas "consommé" de soins, et donc généré ou pas des dépenses.

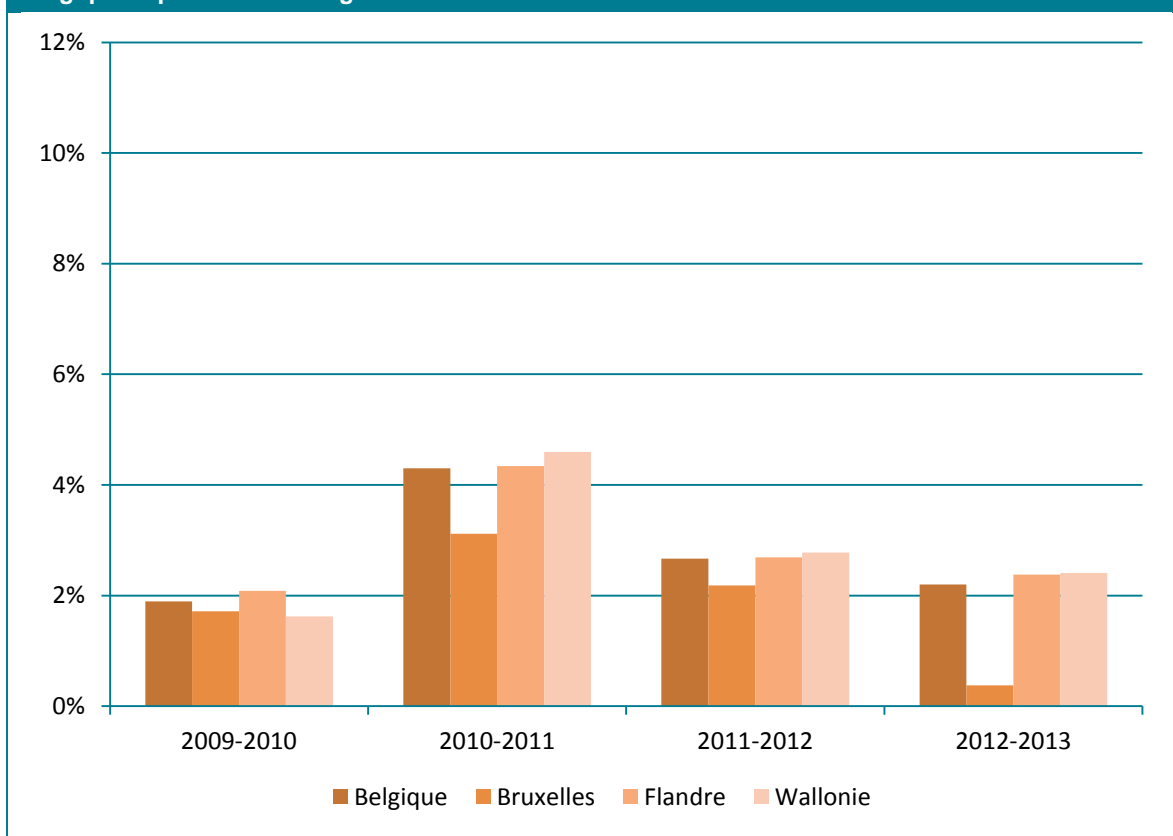


L'effet de la redistribution de la partie fixe du coût journalier se reflète également à Bruxelles dans le groupe de dépenses de soins de long terme, chroniques et de revalidation. Comme mentionné précédemment, l'indice brut diminue de 86,7 à 85,1 entre 2009 et 2012.. L'effet de la redistribution de la partie fixe du coût journalier se reflète également à Bruxelles dans le groupe de dépenses de soins de long terme, chroniques et de revalidation. Comme mentionné précédemment, l'indice brut diminue de 86,7 à 85,1 entre 2009 et 2012. Cette évolution s'explique quasi entièrement par celle de la partie variable du prix de journée. En effet, lorsqu'on ne prend pas en compte la partie fixe, on observe une tendance à la hausse entre 2009 et 2013 (de 77,1 à 77,9).





**Figure 2 : Taux de croissance des dépenses brutes moyennes entre l'année X et l'année X+1, pour la Belgique et pour les trois régions**



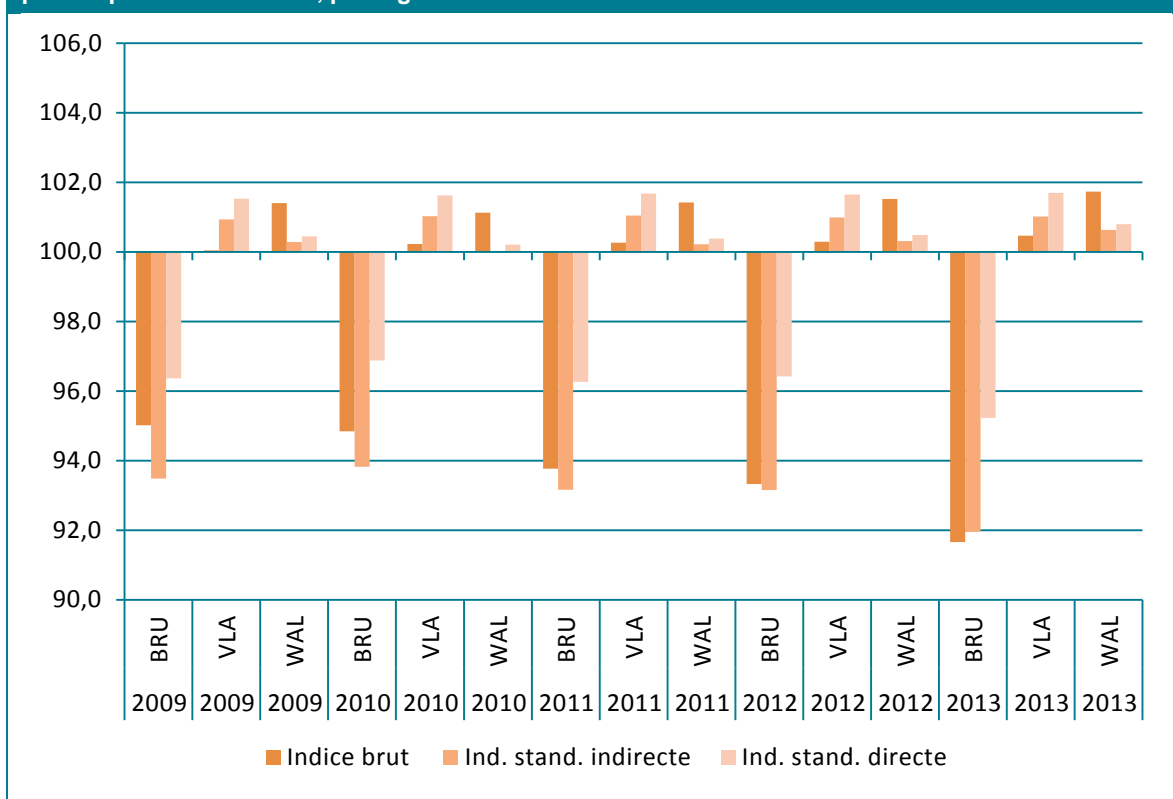
## Impact des facteurs de standardisation

La [Figure 3](#) présente l'impact combiné des facteurs de standardisation (âge, sexe, statut BIM et statut d'indépendant) au sein de chaque année. Les effets de la standardisation obtenus en 2013 sont généralement semblables à ceux constatés les années précédentes.

Tant pour Bruxelles que pour la Wallonie, la comparaison entre l'index brut et l'index standardisé direct dans la période 2009-2013 indique que les dépenses moyennes respectivement moins élevées et plus élevées de ces deux régions sont partiellement en relation avec l'évolution de la structure de la population. Surtout pour Bruxelles, une différence considérable par rapport au point de référence belge subsiste après cette standardisation, différence qui ne s'explique pas par exemple par une population plus jeune à Bruxelles, et pour laquelle d'autres facteurs explicatifs doivent être recherchés.

Pour la Flandre, nous constatons qu'après application de la standardisation directe, la dépense moyenne s'écarte encore davantage de la moyenne belge. Autrement dit, si la structure de la population de la Flandre était équivalente à celle de la Belgique pour les quatre facteurs considérés, il faudrait s'attendre à ce que les dépenses soient plus élevées que dans la réalité. Il nous faudra rechercher des facteurs ou combinaisons de facteurs additionnels permettant de mieux comprendre les différences avec les deux autres régions et avec la population de référence belge. Comme indiqué dans le rapport relatif à l'année 2009 (INAMI, 2012a) les facteurs de standardisation que nous utilisons expliquent environ 38,8% de la variabilité au niveau des arrondissements.

**Figure 3 : Indices bruts, obtenu par standardisation directe, et obtenu par standardisation indirecte, pour la période 2009-2013, par région**



La [Figure 4](#) présente les indices bruts et obtenus par standardisation directe pour les dépenses totales au niveau des arrondissements, pour l'année 2013.

Tant en Flandre qu'en Wallonie, plusieurs arrondissements affichent un indice brut d'un niveau semblable à celui de Bruxelles (par exemple la province d'Anvers et les arrondissements de Halle-Vilvoorde, Nivelles, Verviers et Waremme). Ces chiffres mettent en perspective les résultats de Bruxelles. Par ailleurs, plusieurs autres arrondissements dans les deux régions se caractérisent par une dépense moyenne proche du point de référence belge.

En Flandre, des dépenses moyennes plus élevées sont observées principalement dans la province de Flandre occidentale (à l'exception de Tielt) et dans les arrondissements d'Eeklo et de Tongres. En Wallonie, les arrondissements de Tournai, Mons, Mouscron, Charleroi et Liège présentent les dépenses les plus élevées en comparaison avec la moyenne belge.

La mesure dans laquelle ces dépenses moyennes plus ou moins élevées sont liées à la structure démographique que nous avons prise en compte varie considérablement d'un arrondissement à l'autre. Le graphique 4.3, par exemple, révèle un impact manifeste de la standardisation pour les arrondissements d'Ostende et de Furnes. À l'inverse, pour Eeklo, des facteurs inconnus jouent un rôle qui n'a pas pu être pris en compte par notre analyse.

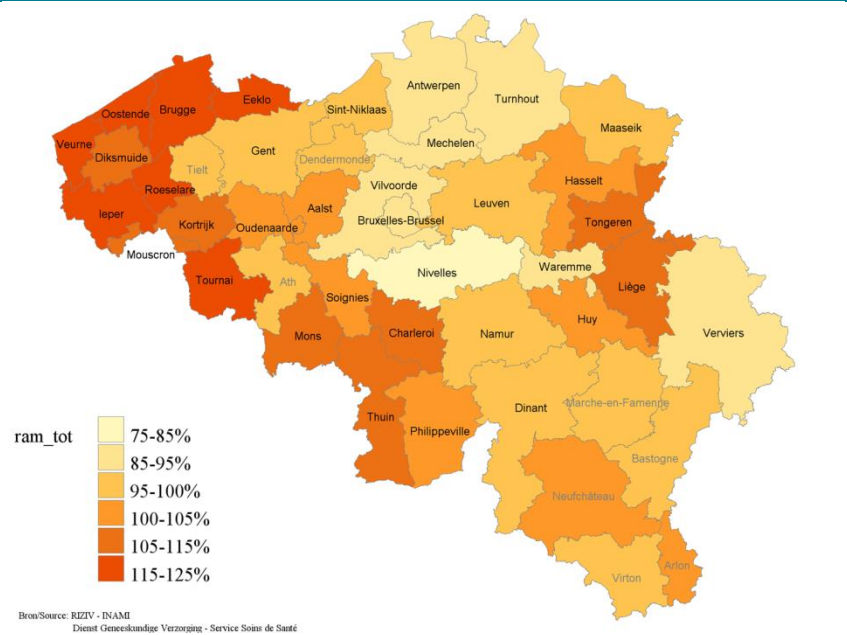
Enfin, il est important de garder à l'esprit que jusqu'ici nous avons parlé que des résultats pour les dépenses totales. Or, ces totaux se composent de différents groupes de dépenses. Il peut donc arriver qu'un arrondis-

sement affiche un indice plus élevé ou moins élevé dans un certain secteur (par exemple les dépenses liées au maximum à facturer), alors que dans un autre secteur (comme les dépenses en soins résidentiels et communautés), l'indice est proche de la moyenne belge. Par exemple, les dépenses en institutions psychiatriques contribuent d'une manière importante à la position occupée par l'arrondissement de Eeklo dans le graphique 4.3. Les figures 5 à 10 illustrent ceci. Pour une analyse détaillée des 6 grands secteurs et une application des méthodes de standardisation sur différents groupes de dépenses plus petits, nous invitons le lecteur à consulter les rapports concernant les données de 2006 (INAMI, 2009) et 2009 (INAMI, 2012a).

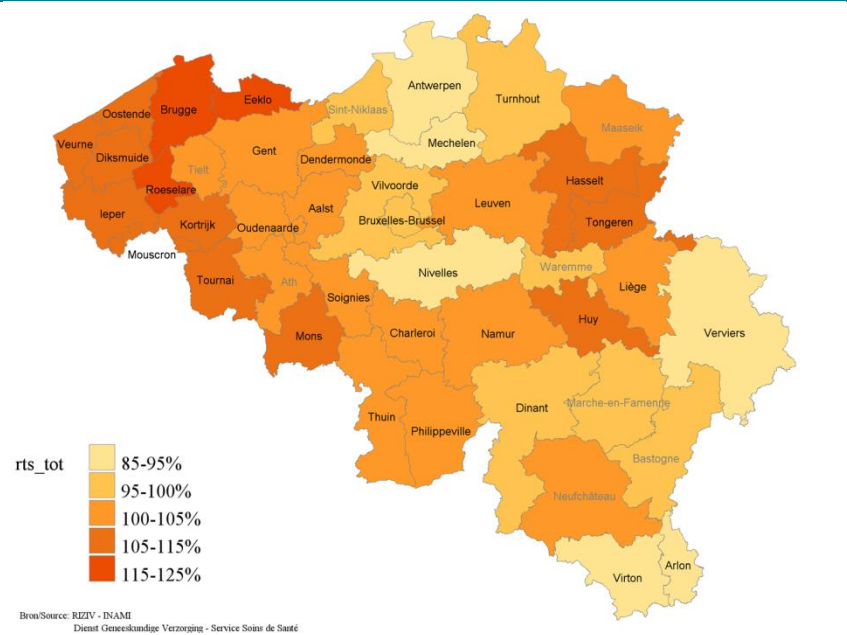
Figure 4 : Indice brut et indice obtenu par standardisation directe par arrondissement : dépenses totales, régularisations comprises, 2013

Dépense moyenne observée en 2013 = € 2.308,82

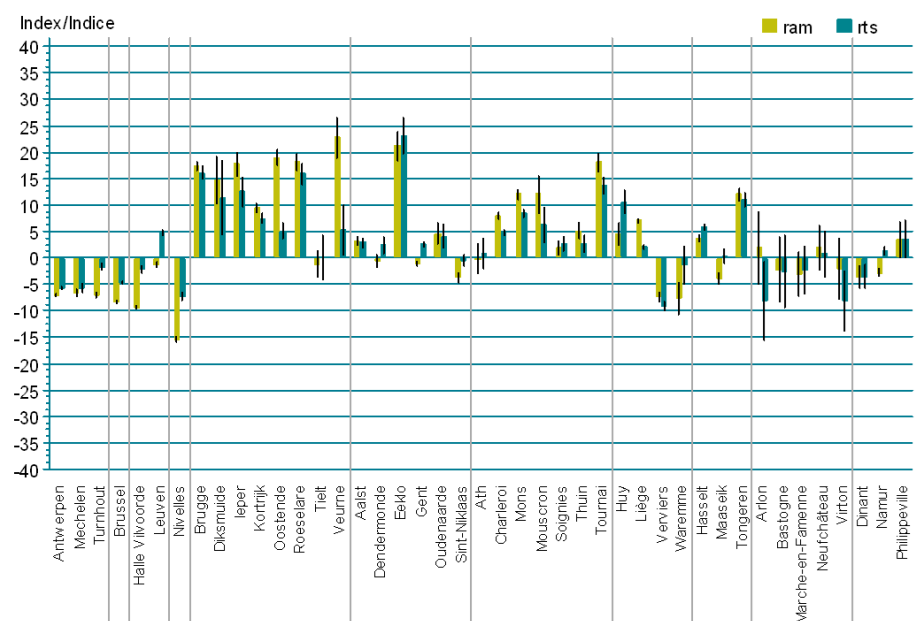
4.1. Indices bruts



4.2. Indices standardisés directs



4.3. Différence entre les indices bruts et standardisés directs

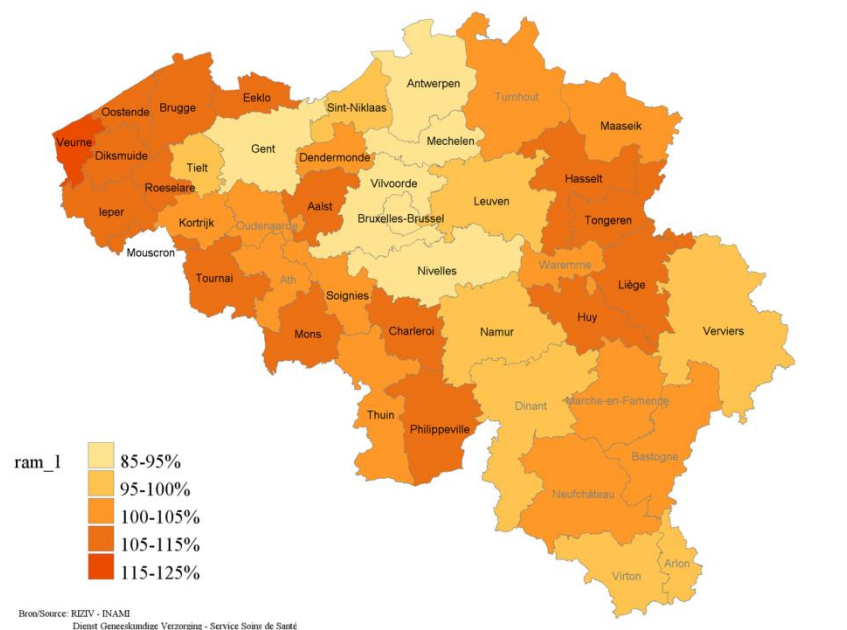


Les noms des arrondissements pour lesquels les indices ne s'écartent pas de façon significative de 100 sont présentés en gris sur les cartes. Sur le graphique ceci est représenté par des intervalles de confiance.

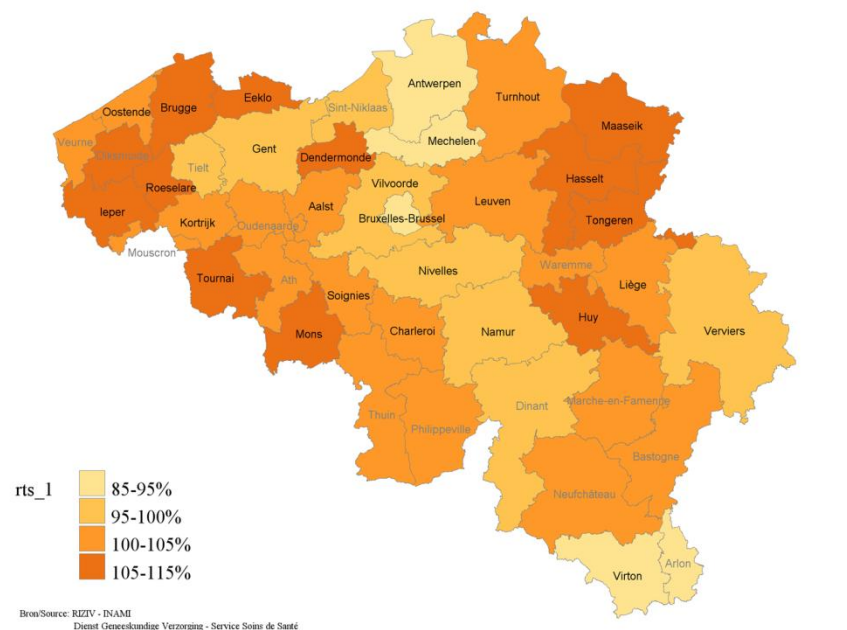
Figure 5 : Indice brut et indice obtenu par standardisation directe par arrondissement: dépenses ambulatoires en général, 2013

Dépense moyenne observée en 2013 = € 1.048,09

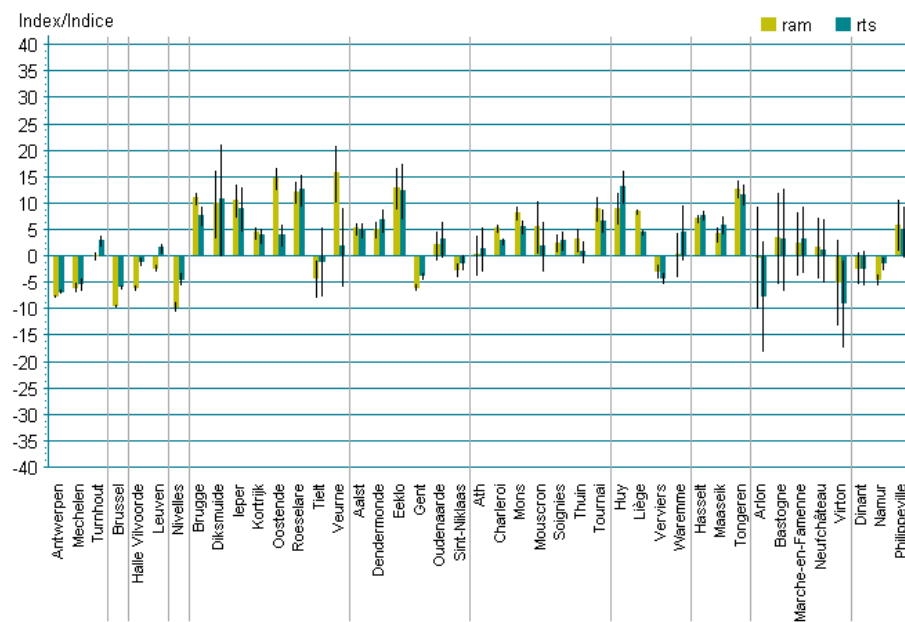
5.1. Indices bruts



5.2. Indices standardisés directs



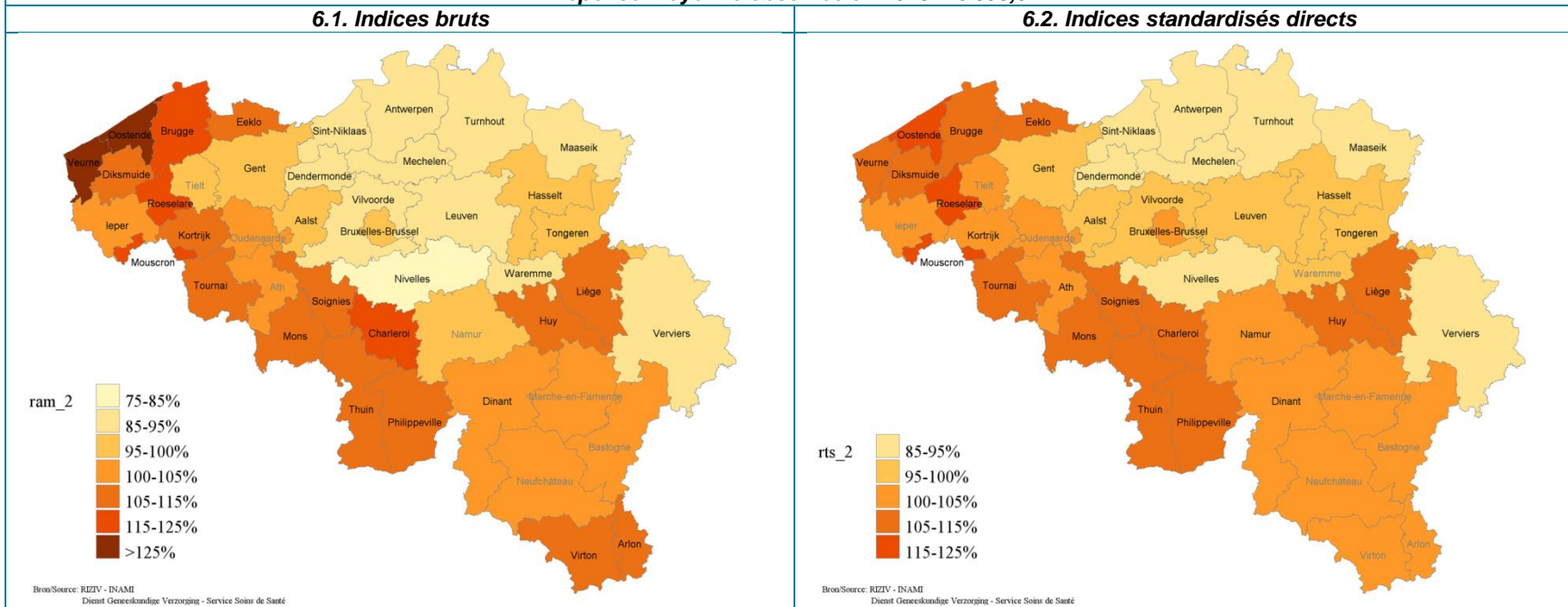
5.3. Différence entre les indices bruts et standardisés directs



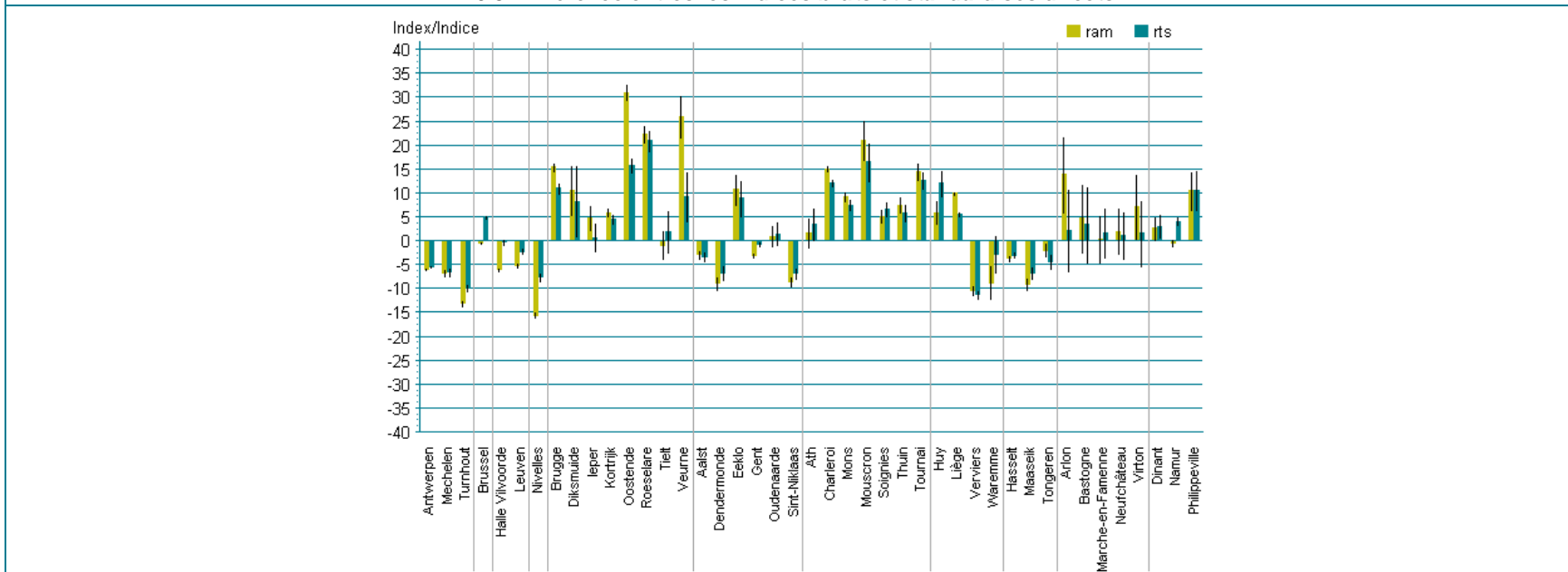
Les noms des arrondissements pour lesquels les indices ne s'écartent pas de façon significative de 100 sont présentés en gris sur les cartes. Sur le graphique ceci est représenté par des intervalles de confiance.

Figure 6 : Indice brut et indice obtenu par standardisation directe par arrondissement: dépenses hospitalières en général, 2013

Dépense moyenne observée en 2013 = € 693,04



6.3. Différence entre les indices bruts et standardisés directs

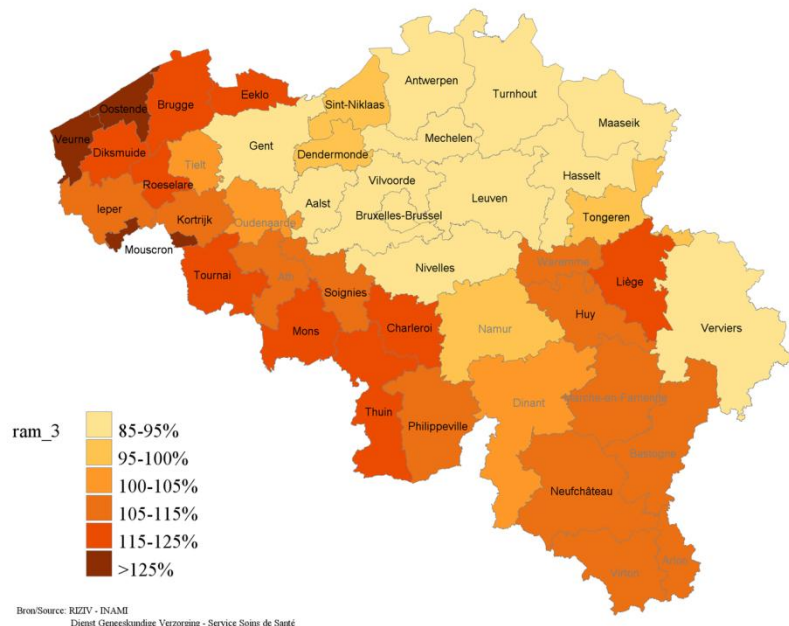


Les noms des arrondissements pour lesquels les indices ne s'écartent pas de façon significative de 100 sont présentés en gris sur les cartes. Sur le graphique ceci est représenté par des intervalles de confiance.

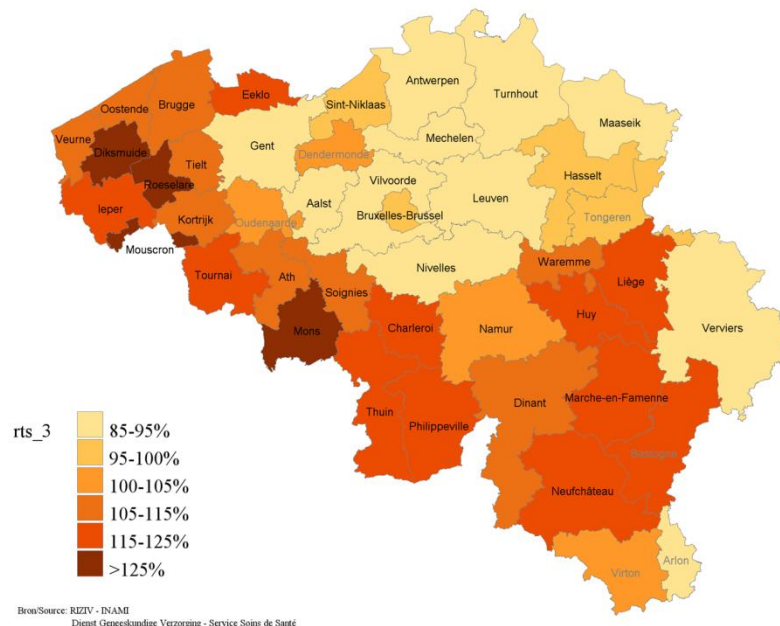
Figure 7 : Indice brut et indice obtenu par standardisation directe par arrondissement: MAF, 2013

Dépense moyenne observée en 2013 = € 30,70

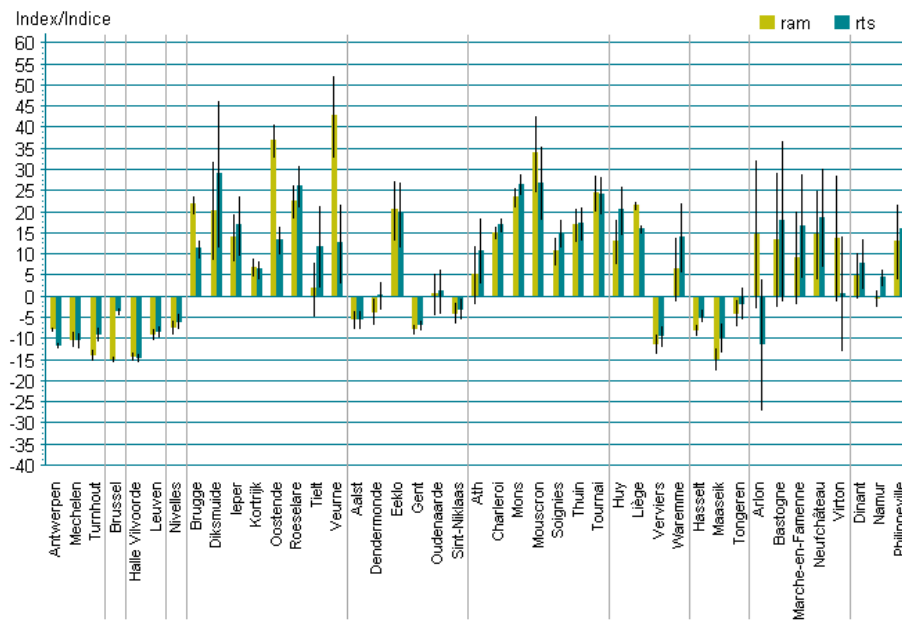
7.1. Indices bruts



7.2. Indices standardisés directs



7.3. Différence entre les indices bruts et standardisés directs



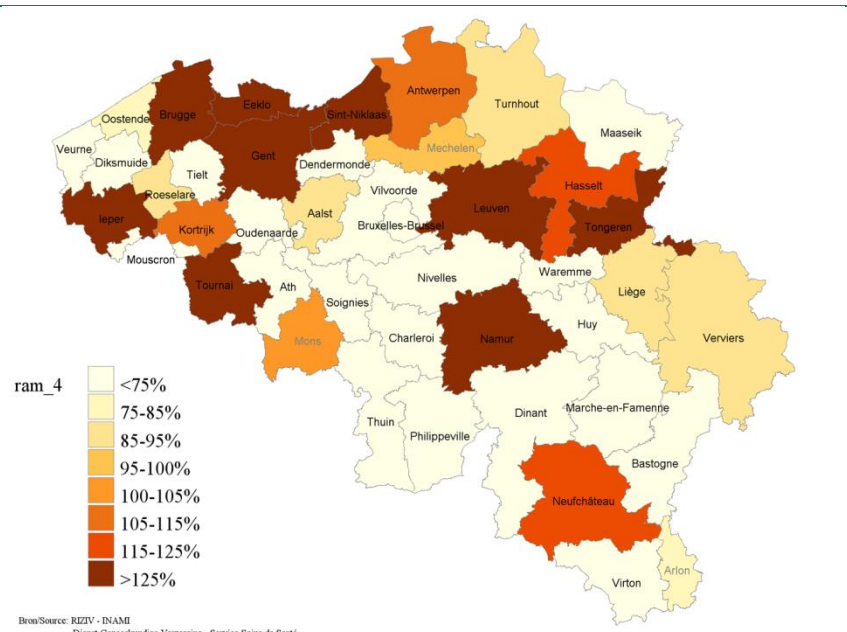
Les noms des arrondissements pour lesquels les indices ne s'écartent pas de façon significative de 100 sont présentés en gris sur les cartes. Sur le graphique ceci est représenté par des intervalles de confiance.



Figure 8 : Indice brut et indice obtenu par standardisation directe par arrondissement: dépenses dans les institutions psychiatriques, 2013

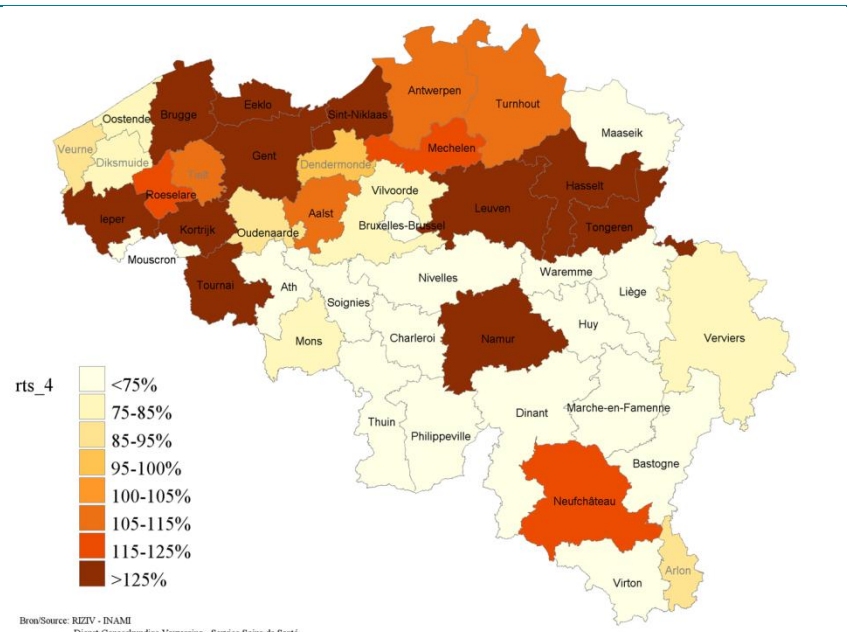
Dépense moyenne observée en 2013 = € 92,91

8.1. Indices bruts



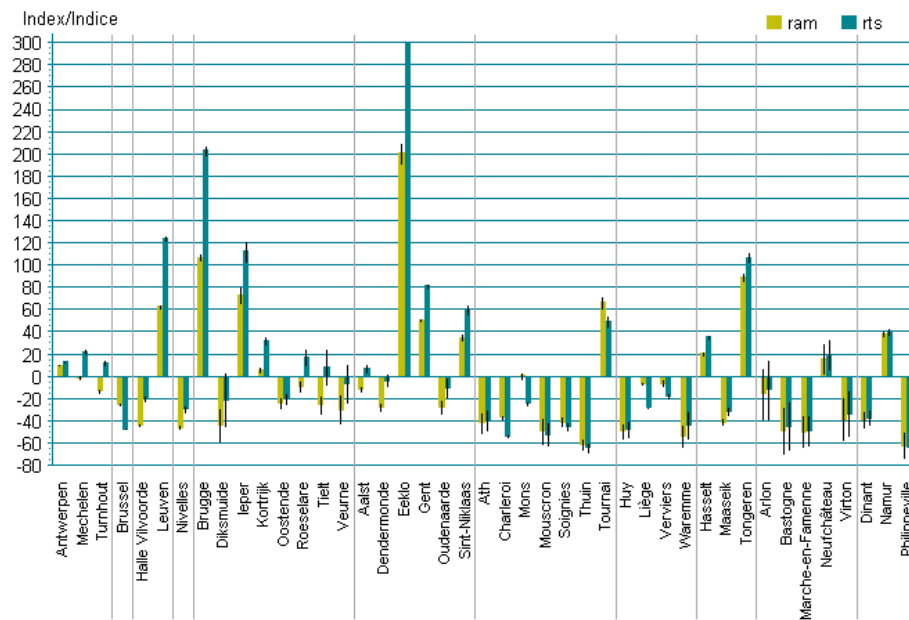
Bron/Source: RIZIV - DNAMI  
Dienst Geneeskundige Verzorging - Service Soins de Santé

8.2. Indices standardisés directs



Bron/Source: RIZIV - DNAMI  
Dienst Geneeskundige Verzorging - Service Soins de Santé

8.3. Différence entre les indices bruts et standardisés directs

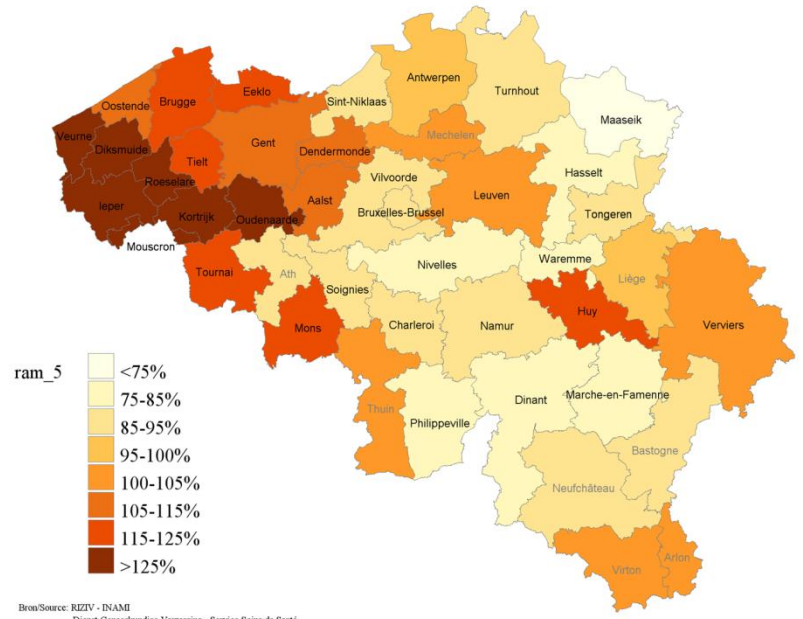


Les noms des arrondissements pour lesquels les indices ne s'écartent pas de façon significative de 100 sont présentés en gris sur les cartes. Sur le graphique ceci est représenté par des intervalles de confiance.

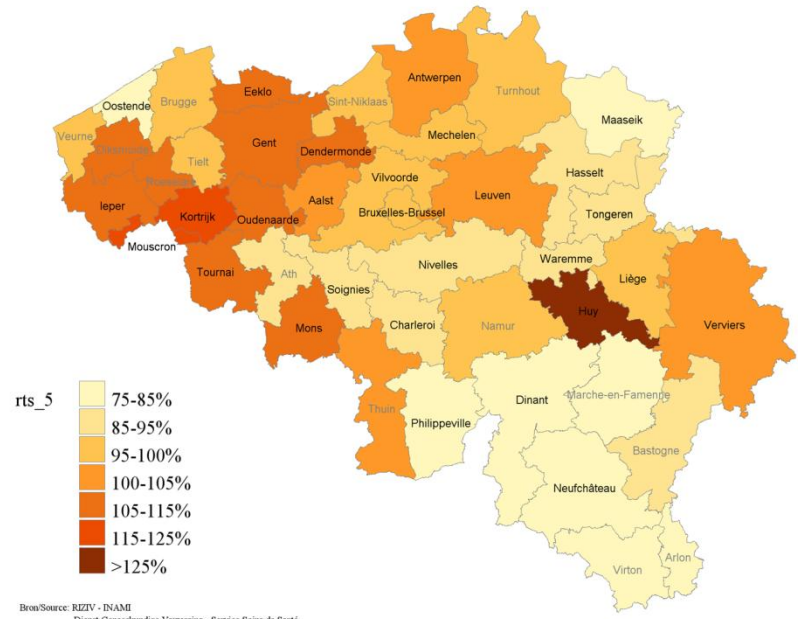
Figure 9 : Indice brut et indice obtenu par standardisation directe par arrondissement: dépenses résidentielles et en communautés, 2013

Dépense moyenne observée en 2013 = € 218,65

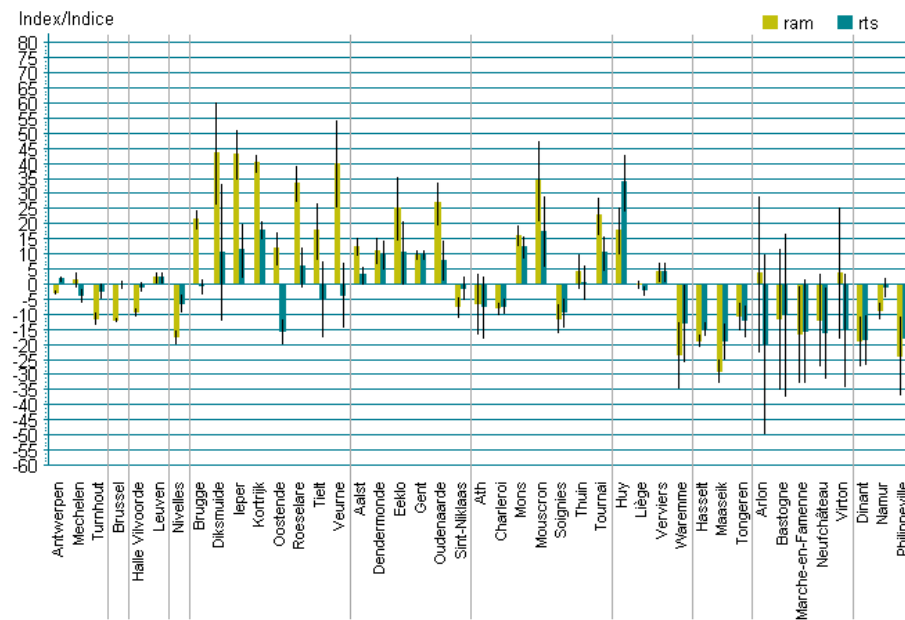
9.1. Indices bruts



9.2. Indices standardisés directs



9.3. Différence entre les indices bruts et standardisés directs

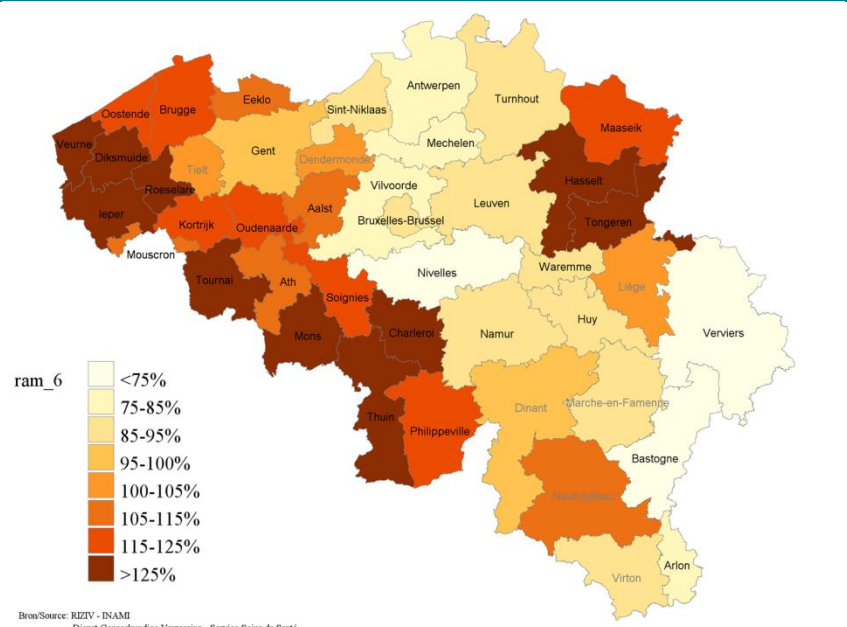


Les noms des arrondissements pour lesquels les indices ne s'écartent pas de façon significative de 100 sont présentés en gris sur les cartes. Sur le graphique ceci est représenté par des intervalles de confiance.

Figure 10 : Indice brut et indice obtenu par standardisation directe par arrondissement: dépenses longue terme, chronique et en rééducation, 2013

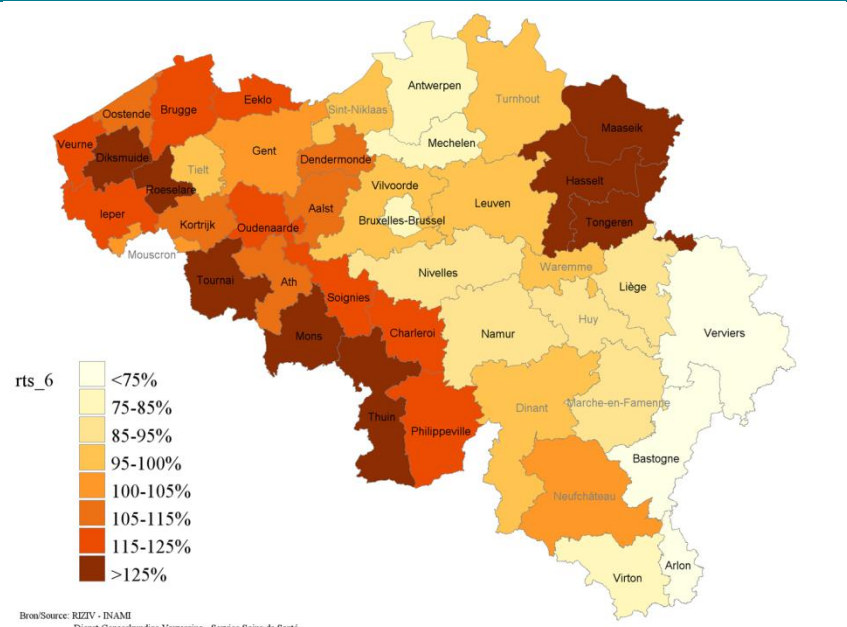
Dépense moyenne observée en 2013 = € 231,46

10.1. Indices bruts



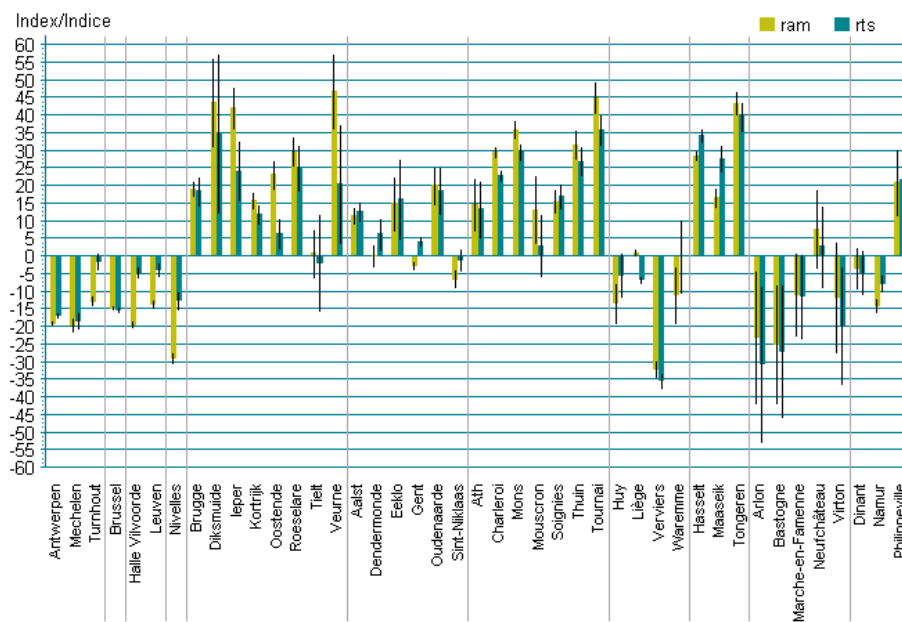
Bron/Source: RIZIV - DNAMI  
Dienst Geneeskundige Verzorging - Service Soins de Santé

10.2. Indices standardisés directs



Bron/Source: RIZIV - DNAMI  
Dienst Geneeskundige Verzorging - Service Soins de Santé

10.3. Différence entre les indices bruts et standardisés directs



Les noms des arrondissements pour lesquels les indices ne s'écartent pas de façon significative de 100 sont présentés en gris sur les cartes. Sur le graphique ceci est représenté par des intervalles de confiance.

## Conclusion

Dans le présent rapport, nous donnons un aperçu de l'évolution des dépenses totales de l'assurance soins de santé obligatoire en Belgique durant la période 2009-2013. Au moyen de méthodes de standardisation, nous avons tenu compte de la structure de la population des régions et des arrondissements, afin de dresser la carte des différences entre les dépenses moyennes de ces différentes entités géographiques.

La croissance rapide des dépenses moyennes dans les 3 régions, constatée dans les rapports concernant 2006-2010 (INAMI, 2012b) et 2007-2011 (INAMI, 2013) s'est fortement affaiblie entre 2009 et 2013. Il n'y a qu'en 2011 que les dépenses moyennes ont augmenté un peu plus rapidement que l'année précédente. La période étudiée ne présente toutefois pas de changements brusques comme ce fut le cas entre 2007 et 2008 avec l'intégration des petits risques pour les travailleurs indépendants dans l'assurance obligatoire.

Alors qu'au cours des années précédentes l'écart des dépenses moyennes brutes en Flandre et en Wallonie s'était réduit entre les deux Régions et par rapport à la moyenne nationale, cet écart a augmenté à partir de 2011. Une explication partielle se trouve dans la répartition de la partie fixe du prix de journée, qui se traduit par une amplification des différences observées au niveau de la partie variable. Le prix de journée ne joue toutefois aucun rôle direct dans la tendance à la hausse de l'indice brut pour le MAF en Wallonie. En ook bij de gemiddelde uitgaven voor de gehospitaliseerde patiënten en de lange termijn, chronische zorg en revalidatie in Wallonië blijft die stijgende tendens vanaf 2011 behouden wanneer we het vast gedeelte van de verpleegdagprijs buiten beschouwing laten

A Bruxelles, la dépense moyenne brute continue à baisser par rapport au niveau national. Il est frappant de constater qu'en 2013 la dépense totale moyenne brute y a à peine augmenté au cours de l'année (+ 0,4% contre + 2,4% en Flandre et en Wallonie). Au niveau des grands secteurs, les résultats suggèrent que la dépense moyenne pour les patients hospitalisés et les institutions psychiatriques a baissé en 2013 par rapport à l'année précédente. Ceci est largement dû à la durée moyenne d'hospitalisation par bénéficiaire qui est certes plus élevée à Bruxelles, mais y diminue à un rythme plus rapide que dans les deux autres régions. Cette tendance est amplifiée par la répartition de la partie fixe du prix de journée. En 2013, le coût relativement élevé du prix de journée compensent moins fortement la baisse des autres dépenses que les années précédentes.

Nous devons mettre en perspective ces résultats pour Bruxelles en soulignant l'agrégation au sein de la Wallonie et de la Flandre de chiffres d'arrondissements aux situations parfois très différentes, avec à la clé un effet de compensation. Les disparités importantes se voient « gommées » parce que la moyenne est calculée au niveau des régions. Le profil spécifique de Bruxelles peut être associé à son caractère fortement urbanisé, que nous retrouvons également dans une certaine mesure dans d'autres arrondissements avec de grandes agglomérations.

Pour la majorité des années considérées, la dépense moyenne faible de Bruxelles et relativement élevée de la Wallonie semble découler au moins en partie de la structure de la population, telle que définie par les quatre facteurs de standardisation. Surtout en ce qui concerne la Flandre, il est nécessaire de rechercher des facteurs ou combinaisons de facteurs additionnels pour mieux comprendre la position par rapport à la moyenne nationale. Tant pour la Flandre que pour la Wallonie, nous pouvons obtenir une meilleure image des effets fort différents des quatre facteurs de standardisation lorsque nous déplaçons l'analyse au niveau des arrondissements ou de certains groupes de prestations. Outre l'évolution des dépenses totales de 2013,

le rapport reprend également pour information les variations géographiques des dépenses réparties en six grands secteurs.

Comme nous l'avons déjà souligné dans les rapports précédents, des paramètres additionnels et de méthodes adaptées sont nécessaires pour affiner la comparaison entre les régions et les arrondissements. En effet, les quatre facteurs et la manière dont ils sont mis en œuvre ne permettent de saisir qu'une partie de la variabilité des dépenses moyennes. De plus, la standardisation n'est pas une méthode appropriée pour examiner des modèles explicatifs. Néanmoins, le présent rapport et ses prédécesseurs illustrent le fait que les variations géographiques des dépenses moyennes sont associées en partie à des différences identifiables dans la structure des populations.

## Bibliographie

- INAMI. (2009). *Géographie de la consommation médicale. Variations de dépenses de l'assurance soins de santé en Belgique - Données 2006*. Dépôt légal D/2009/0401/8.
- INAMI. (2011). *Géographie de la consommation médicale. Variations des dépenses de l'assurance soins de santé en Belgique – Données 2006 à 2009*. Dépôt légal D/2011/0401/10.
- INAMI. (2012a). *Géographie de la consommation médicale. Variations de dépenses de l'assurance soins de santé en Belgique - Données 2009*.
- INAMI. (2012b). *La consommation médicale sous l'angle géographique - Variations dans les dépenses de l'assurance soins de santé en Belgique - Rapport longitudinal 2006-2010*.
- INAMI. (2012c). *Rapport d'audit standardisé sur les dépenses comptables de 2011*.
- INAMI. (2013). *Géographie de la consommation médicale. Variations de dépenses de l'assurance soins de santé en Belgique - Rapport longitudinal 2007-2011*.
- INAMI. (2013). *Géographie de la consommation médicale. Variations de dépenses de l'assurance soins de santé en Belgique - Rapport longitudinal 2007-2011*.
- INAMI. (2014a). *Analyse de l'accessibilité des soins de santé et de l'influence de la dimension urbaine à Bruxelles*. Note CGSS 2013/092.
- INAMI. (2014b). *Géographie de la consommation médicale. Variations dans les dépenses de l'assurance soins de santé en Belgique - Rapport longitudinal 2009-2013*.
- RIZIV. (2014b). *Medisch verbruik vanuit geografisch perspectief. Variaties in de uitgaven van de verzekering voor geneeskundige verzorging in België - Longitudinaal rapport 2008-2012*.

## Annexe – Géographie de la consommation médicale – Rapport longitudinal 2009-2013

Tableau 1 : Indices et moyennes bruts et obtenus par standardisation directe et indirecte pour la Belgique et pour les trois régions, période 2009-2013

	Région	Effectif	Dépenses globales (régularisations comprises)	Moyenne brute  (Indice brut)	Moyenne attendue (stand. indirecte)  (indice stand. Ind.) <sup>1</sup>	Moyenne par stand. directe  (Indice stand. Dir.)
2009	Bruxelles	991.702	1.950.781.483 €	1.967,10 € (95,0)	2.104,27 € (93,5)	1.995,13 € (96,4)
	Flandre	6.097.416	12.629.507.271 €	2.071,29 € (100,0)	2.052,19 € (100,9)	2.102,07 € (101,5)
	Wallonie	3.347.116	7.026.765.964 €	2.099,35 € (101,4)	2.093,50 € (100,3)	2.079,69 € (100,4)
	Belgique	10.436.234	21.607.054.718 €	2.070,39 € (100,0)		
2010	Bruxelles	1.008.847	2.018.551.260 €	2.000,85 € (94,8)	2.132,54 € (93,8)	2.043,70 € (96,9)
	Flandre	6.142.787	12.988.671.459 €	2.114,46 € (100,2)	2.093,10 € (101,0)	2.143,85 € (101,6)
	Wallonie	3.367.626	7.184.652.646 €	2.133,45 € (101,1)	2.132,96 € (100,0)	2.113,91 € (100,2)
	Belgique	10.519.259	22.191.875.364 €	2.109,64 € (100,0)		
2011	Bruxelles	1.032.021	2.129.297.189 €	2.063,23 € (93,8)	2.214,77 € (93,2)	2.118,25 € (96,3)
	Flandre	6.190.365	13.657.622.775 €	2.206,27 € (100,3)	2.183,59 € (101,0)	2.237,29 € (101,7)
	Wallonie	3.388.695	7.561.988.854 €	2.231,53 € (101,4)	2.226,82 € (100,2)	2.208,90 € (100,4)
	Belgique	10.611.081	23.348.908.818 €	2.200,43 € (100,0)		
2012	Bruxelles	1.044.539	2.202.201.698 €	2.108,30 € (93,3)	2.263,32 € (93,2)	2.178,19 € (96,4)
	Flandre	6.225.591	14.104.920.331 €	2.265,64 € (100,3)	2.243,47 € (101,0)	2.296,30 € (101,6)
	Wallonie	3.402.487	7.803.509.811 €	2.293,47 € (101,5)	2.286,44 € (100,3)	2.269,94 € (100,5)
	Belgique	10.672.616	24.110.631.840 €	2.259,11 € (100,0)		
2013	Bruxelles	1.057.003	2.236.870.362 €	2.116,24 € (91,7)	2.301,44 € (92,0)	2.198,66 € (95,2)
	Flandre	6.256.661	14.512.571.227 €	2.319,54 € (100,5)	2.296,27 € (101,0)	2.347,83 € (101,7)
	Wallonie	3.416.732	8.025.116.163 €	2.348,77 € (101,7)	2.334,08 € (100,6)	2.327,23 € (100,8)
	Belgique	10.730.395	24.774.557.752 €	2.308,82 € (100,0)		

<sup>1</sup> Les indices obtenus par standardisation indirecte ne peuvent pas être comparés d'une année à l'autre ou entre différentes entités géographiques. Pour des explications supplémentaires, voir les rubriques "[Méthodes de standardisation](#)" et "[Application de la méthode sur plusieurs années](#)"<sup>1</sup>



# Annexe – Géographie de la consommation médicale – Rapport longitudinal 2009-2013

## Tableau 2 : Dépenses totales (y compris les régularisations)

Dépenses pour les prestations réalisées en 2013, comptabilisées sur 18 mois

ID	Arrondissement	Effectif	Montant total observé	Montant moyen observé	Montant moyen attendu (st. indir.)	Montant moyen (st. directe)	Indice brut			Indice standardisé indirect			Indice standardisé direct		
			mobs_tot	avm_tot	avatt_tot	avdst_tot	Valeur	Intervalle_de_confiance	Valeur	Intervalle_de_confiance	Valeur	Intervalle_de_confiance	Valeur	Intervalle_de_confiance	
11	Antwerpen	996.182	€2.137.706.213,76	€2.145,90	€2.284,87	€2.174,41	92,9	92,2	92,7	93,1	92,9	93,3	93,3	93,0	93,5
12	Mechelen	329.656	€711.045.246,20	€2.156,93	€2.304,51	€2.177,12	93,4	92,6	94,0	93,4	92,7	94,1	94,1	93,3	94,8
13	Turnhout	429.860	€922.778.774,80	€2.146,70	€2.212,27	€2.269,11	93,0	92,5	93,5	98,0	97,5	98,6	99,3	98,6	100,0
21	Brussel	1.057.003	€2.236.870.361,98	€2.116,24	€2.301,44	€2.198,66	91,7	93,5	94,0	93,2	92,9	93,4	96,3	96,0	96,6
23	Halle Vilvoorde	592.211	€1.238.881.287,14	€2.091,96	€2.154,99	€2.258,42	90,6	90,7	91,5	97,4	97,0	97,8	98,4	97,8	98,9
24	Leuven	481.564	€1.097.366.890,28	€2.278,76	€2.237,59	€2.418,69	98,7	98,4	99,4	102,1	101,6	102,6	104,9	104,3	105,5
25	Nivelles	377.738	€737.396.608,85	€1.952,14	€2.111,19	€2.140,12	84,6	84,2	85,4	92,9	92,3	93,6	93,2	92,3	94,0
31	Brugge	275.346	€745.304.213,60	€2.706,79	€2.468,80	€2.680,89	117,2	115,3	116,9	109,4	108,7	110,2	114,9	113,8	116,0
32	Diksmuide	50.387	€133.361.638,11	€2.646,77	€2.427,17	€2.571,34	114,6	110,5	119,6	110,3	105,9	114,6	112,0	105,0	118,9
33	Ieper	104.723	€284.564.131,92	€2.717,32	€2.449,42	€2.598,51	117,7	114,6	118,9	111,2	109,1	113,2	113,5	110,8	116,3
34	Kortrijk	280.937	€710.128.121,21	€2.527,71	€2.375,38	€2.480,24	109,5	108,4	110,0	106,5	105,7	107,3	107,3	106,4	108,2
35	Oostende	151.550	€416.225.647,29	€2.746,46	€2.658,14	€2.427,05	119,0	118,5	121,5	104,9	103,6	106,3	106,5	105,1	107,9
36	Roeselare	147.259	€401.373.752,54	€2.725,64	€2.384,14	€2.675,52	118,1	115,9	119,0	113,9	112,4	115,4	115,3	113,2	117,4
37	Tielt	90.955	€207.336.275,19	€2.279,55	€2.346,36	€2.310,65	98,7	94,4	99,4	95,5	93,0	98,0	98,6	94,3	102,8
38	Veurne	59.616	€168.881.151,24	€2.832,82	€2.762,70	€2.429,89	122,7	116,8	124,4	102,1	98,8	105,3	104,4	99,6	109,2
41	Aalst	279.056	€664.313.376,78	€2.380,57	€2.327,86	€2.374,73	103,1	103,4	105,1	103,6	102,7	104,4	104,2	103,3	105,2
42	Dendermonde	195.134	€447.962.800,45	€2.295,67	€2.270,69	€2.363,71	99,4	98,6	101,0	101,9	100,7	103,1	102,8	101,3	104,3
43	Eeklo	81.516	€228.081.586,68	€2.798,00	€2.386,87	€2.841,77	121,2	118,9	124,5	117,7	115,0	120,4	123,0	119,5	126,4
44	Gent	531.119	€1.213.363.603,69	€2.284,54	€2.247,52	€2.367,67	98,9	98,9	99,7	101,5	101,0	101,9	102,2	101,7	102,7
45	Oudenaarde	121.031	€292.237.718,84	€2.414,58	€2.338,37	€2.401,07	104,6	102,7	106,5	103,1	101,3	105,0	103,6	101,4	105,8
46	Sint-Niklaas	240.410	€534.580.145,59	€2.223,62	€2.243,50	€2.299,59	96,3	93,4	95,3	97,4	96,4	98,4	98,0	97,0	99,1
51	Ath	83.971	€193.590.398,73	€2.305,44	€2.293,41	€2.328,60	99,9	94,3	99,8	97,1	94,4	99,8	97,3	94,4	100,2
52	Charleroi	425.082	€1.059.993.471,92	€2.493,62	€2.424,10	€2.417,82	108,0	107,5	108,6	102,7	102,2	103,2	104,1	103,5	104,7
53	Mons	248.475	€642.810.008,94	€2.587,03	€2.425,19	€2.502,90	112,0	111,2	113,1	106,3	105,4	107,2	107,9	107,0	108,9
54	Mouscron	64.914	€167.846.156,49	€2.585,67	€2.437,85	€2.452,08	112,0	107,1	114,1	105,6	102,3	108,9	105,9	102,2	109,6
55	Soignies	183.161	€430.542.682,97	€2.350,63	€2.298,74	€2.369,95	101,8	99,1	101,6	100,9	99,6	102,1	101,2	99,9	102,5
56	Thuin	148.747	€360.988.886,53	€2.426,87	€2.374,64	€2.370,12	105,1	105,1	108,1	103,8	102,3	105,3	104,3	102,7	105,8
57	Tournai	138.325	€376.890.119,01	€2.724,67	€2.400,37	€2.623,94	118,0	112,4	115,7	109,7	108,1	111,3	110,0	108,4	111,6
61	Huy	109.500	€264.054.979,42	€2.411,46	€2.189,17	€2.552,73	104,4	103,5	107,7	111,1	108,9	113,3	111,2	108,9	113,5
62	Liège	603.885	€1.491.806.292,22	€2.470,35	€2.436,83	€2.355,25	107,0	105,9	106,6	100,4	100,0	100,7	101,1	100,7	101,4
63	Verviers	261.261	€558.438.579,91	€2.137,47	€2.357,94	€2.099,44	92,6	90,7	92,5	90,0	89,1	90,8	90,1	89,3	91,0
64	Waremmes	77.332	€164.864.157,28	€2.131,91	€2.167,10	€2.276,98	92,3	88,8	94,7	97,4	94,2	100,6	97,6	93,8	101,3
71	Hasselt	413.427	€990.095.936,81	€2.394,85	€2.274,68	€2.442,17	103,7	102,7	103,8	105,8	105,2	106,3	106,2	105,6	106,9
72	Maaseik	217.917	€483.857.400,28	€2.220,38	€2.228,21	€2.313,86	96,2	93,5	95,7	99,6	98,5	100,7	100,3	98,9	101,7
73	Tongeren	186.808	€483.125.314,58	€2.586,21	€2.350,88	€2.563,01	112,0	109,7	112,1	110,1	108,8	111,3	111,2	109,8	112,6
81	Arlon	33.174	€78.004.177,55	€2.351,40	€2.565,13	€2.119,26	101,8	95,0	108,8	91,6	85,5	97,8	92,0	84,4	99,6
82	Bastogne	36.794	€83.005.366,34	€2.255,98	€2.325,64	€2.248,66	97,7	91,3	103,8	96,9	90,8	103,1	97,6	90,4	104,7
83	Marche-en-Famenne	53.331	€119.291.694,49	€2.236,84	€2.293,83	€2.256,30	96,9	94,0	102,6	99,6	95,2	103,9	99,5	95,0	104,1
84	Neufchâteau	55.389	€130.276.613,66	€2.352,03	€2.360,68	€2.325,18	101,9	97,9	106,1	99,7	95,7	103,7	101,0	96,6	105,4
85	Virton	39.329	€88.856.190,27	€2.259,33	€2.472,10	€2.120,38	97,9	91,1	102,7	91,1	85,6	96,5	91,4	85,2	97,6
91	Dinant	106.056	€235.788.987,39	€2.223,26	€2.311,97	€2.226,43	96,3	93,3	97,7	95,0	92,9	97,1	95,4	93,2	97,6
92	Namur	304.951	€684.638.744,43	€2.245,08	€2.213,92	€2.341,73	97,2	96,8	98,3	101,5	100,7	102,3	101,5	100,7	102,3
93	Philippeville	65.322	€156.032.046,91	€2.388,66	€2.313,12	€2.389,63	103,5	102,8	109,8	106,3	102,8	109,8	106,5	102,9	110,1
101	Brussel-Bruxelles	1.057.003	€2.236.870.361,98	€2.116,24	€2.301,44	€2.198,66	91,7	93,5	94,0	93,2	92,9	93,4	96,3	96,0	96,6
102	Vlaanderen	6.256.661	€14.512.571.226,98	€2.319,54	€2.296,27	€2.347,83	100,5	100,2	100,3	101,0	101,0	101,1	101,7	101,6	101,7
103	Wallonië	3.416.732	€8.025.116.163,29	€2.348,77	€2.334,08	€2.327,23	101,7	101,3	101,5	100,2	100,1	100,3	100,4	100,3	100,5
123	België	10.730.395	€24.774.557.752,26	€2.308,82											

<sup>1</sup> Pour plus d'explications, voir les rubriques "Méthodes de standardisation" en "Application de la méthode sur plusieurs années".



## Annexe – Géographie de la consommation médicale – Rapport longitudinal 2009-2013

### Tableau 3 : Dépenses ambulatoires en général

Dépenses pour les prestations réalisées en 2013, comptabilisées sur 18 mois

ID	Arrondissement	Effectif	Montant total observé	Montant moyen observé	Montant moyen attendu (st. indir.)	Montant moyen (st. directe)	Indice brut			Indice standardisé indirect			Indice standardisé direct		
			mobs_1	avm_1	avatt_1	avdst_1	Valeur	Intervalle_de_confiance	Valeur	Intervalle_de_confiance	Valeur	Intervalle_de_confiance	Valeur	Intervalle_de_confiance	
11	Antwerpen	996.182	€965.014.637,60	€968,71	€1.038,92	€977,79	92,4	92,1	92,7	93,2	92,9	93,6	93,3	93,0	93,6
12	Mechelen	329.656	€325.196.083,66	€986,47	€1.046,63	€992,98	94,1	93,2	95,1	94,3	93,3	95,2	94,7	93,6	95,9
13	Turnhout	429.860	€450.648.576,59	€1.048,36	€1.031,27	€1.078,77	100,0	99,3	100,8	101,7	100,9	102,4	102,9	101,9	104,0
21	Brussel	1.057.003	€1.003.969.979,10	€949,83	€1.025,97	€987,73	90,6	90,3	90,9	92,6	92,3	92,9	94,2	93,9	94,6
23	Halle Vilvoorde	592.211	€583.015.694,71	€984,47	€1.004,23	€1.037,25	93,9	93,4	94,5	98,0	97,5	98,6	99,0	98,1	99,8
24	Leuven	481.564	€493.613.679,40	€1.025,02	€1.027,43	€1.064,13	97,8	97,1	98,5	99,8	99,1	100,4	101,5	100,6	102,5
25	Nivelles	377.738	€358.128.903,54	€948,09	€993,19	€1.002,49	90,5	89,6	91,3	95,5	94,6	96,4	95,6	94,5	96,8
31	Brugge	275.346	€320.282.382,56	€1.163,20	€1.105,62	€1.128,14	111,0	109,8	112,1	105,2	104,1	106,3	107,6	105,8	109,5
32	Diksmuide	50.387	€58.041.792,55	€1.151,93	€1.064,81	€1.159,62	109,9	103,6	116,3	108,2	101,9	114,4	110,6	100,0	121,3
33	Leper	104.723	€121.296.206,75	€1.158,26	€1.075,93	€1.141,12	110,5	107,5	113,6	107,7	104,7	110,6	108,9	104,7	113,1
34	Kortrijk	280.937	€307.343.641,66	€1.093,99	€1.061,77	€1.088,81	104,4	103,2	105,5	103,0	101,9	104,2	103,9	102,5	105,3
35	Oostende	151.550	€182.202.240,31	€1.202,26	€1.170,02	€1.089,91	114,7	112,6	116,8	102,8	100,9	104,6	104,0	101,9	106,1
36	Roeselare	147.259	€172.965.722,70	€1.174,57	€1.061,07	€1.178,77	112,1	109,9	114,2	110,7	108,6	112,8	112,5	109,5	115,4
37	Tielt	90.955	€91.331.502,40	€1.004,14	€1.043,25	€1.036,89	95,8	92,3	99,3	96,3	92,7	99,8	98,9	92,3	105,5
38	Veurne	59.616	€72.235.315,69	€1.211,68	€1.215,26	€1.066,72	115,6	110,2	121,0	99,7	95,1	104,3	101,8	94,2	109,3
41	Aalst	279.056	€307.774.756,84	€1.102,91	€1.055,68	€1.099,94	105,2	104,1	106,4	104,5	103,3	105,6	104,9	103,6	106,3
42	Dendermonde	195.134	€214.637.204,43	€1.099,95	€1.041,89	€1.119,09	104,9	103,3	106,6	105,6	103,9	107,2	106,8	104,5	109,0
43	Eeklo	81.516	€96.455.119,52	€1.183,27	€1.074,09	€1.177,47	112,9	109,0	116,8	110,2	106,3	114,0	112,3	107,1	117,6
44	Gent	531.119	€523.747.629,66	€986,12	€1.025,08	€1.008,71	94,1	93,5	94,7	96,2	95,6	96,8	96,2	95,5	97,0
45	Oudenaarde	121.031	€129.408.694,23	€1.069,22	€1.046,12	€1.080,31	102,0	99,4	104,7	102,2	99,6	104,9	103,1	99,7	106,5
46	Sint-Niklaas	240.410	€245.614.391,68	€1.021,65	€1.033,80	€1.035,96	97,5	96,1	98,8	98,8	97,5	100,2	98,8	97,3	100,4
51	Ath	83.971	€88.170.679,51	€1.050,01	€1.040,83	€1.061,56	100,2	96,4	104,0	100,9	97,0	104,7	101,3	97,1	105,5
52	Charleroi	425.082	€469.020.141,94	€1.103,36	€1.086,74	€1.077,41	105,3	104,5	106,0	101,5	100,8	102,3	102,8	102,1	103,5
53	Mons	248.475	€281.454.853,40	€1.132,73	€1.084,24	€1.105,80	108,1	106,8	109,4	104,5	103,2	105,7	105,5	104,3	106,7
54	Mouscron	64.914	€71.807.139,29	€1.106,19	€1.079,87	€1.068,58	105,5	100,6	110,5	102,4	97,7	107,2	102,0	97,3	106,6
55	Soignies	183.161	€196.758.270,15	€1.074,24	€1.045,74	€1.078,10	102,5	100,7	104,2	102,7	101,0	104,5	102,9	101,1	104,6
56	Thuin	148.747	€160.700.831,85	€1.080,37	€1.072,45	€1.057,44	103,1	100,9	105,2	100,7	98,6	102,8	100,9	98,8	103,0
57	Tournai	138.325	€158.037.929,13	€1.142,51	€1.071,06	€1.117,76	109,0	106,7	111,3	106,7	104,4	108,9	106,6	104,4	108,9
61	Huy	109.500	€125.149.027,60	€1.142,91	€1.015,68	€1.185,27	109,0	106,1	112,0	112,5	109,5	115,5	113,1	109,9	116,2
62	Liège	603.885	€685.372.822,96	€1.134,94	€1.091,18	€1.093,96	108,3	107,8	108,8	104,0	103,5	104,5	104,4	103,9	104,9
63	Verviers	261.261	€266.083.068,77	€1.018,46	€1.064,73	€1.004,54	97,2	95,9	98,4	95,7	94,4	96,9	95,8	94,7	97,0
64	Waremmes	77.332	€81.284.783,27	€1.051,12	€1.009,67	€1.095,52	100,3	96,2	104,4	104,1	99,8	108,4	104,5	99,3	109,7
71	Hasselt	413.427	€464.329.548,19	€1.123,12	€1.047,43	€1.128,95	107,2	106,4	107,9	107,2	106,5	108,0	107,7	106,8	108,6
72	Maaseik	217.917	€237.753.610,24	€1.091,03	€1.038,91	€1.110,09	104,1	102,6	105,6	105,0	103,5	106,5	105,9	104,1	107,7
73	Tongeren	186.808	€220.661.553,71	€1.181,22	€1.072,14	€1.170,09	112,7	111,0	114,4	110,2	108,5	111,8	111,6	109,6	113,6
81	Arlon	33.174	€34.685.859,73	€1.045,59	€1.138,10	€968,30	99,8	90,1	109,4	91,9	83,0	100,7	92,4	82,0	102,8
82	Bastogne	36.794	€39.885.111,22	€1.084,03	€1.052,64	€1.082,40	103,4	94,7	112,1	103,0	94,3	111,6	103,3	93,6	113,0
83	Marche-en-Famenne	53.331	€57.288.608,31	€1.074,22	€1.043,44	€1.080,65	102,5	96,5	108,5	102,9	96,9	109,0	103,1	96,9	109,3
84	Neufchâteau	55.389	€58.931.883,32	€1.063,96	€1.055,42	€1.059,80	101,5	95,7	107,3	100,8	95,1	106,5	101,1	95,0	107,2
85	Virton	39.329	€39.160.063,02	€995,72	€1.095,30	€954,90	95,0	86,9	103,1	90,9	83,1	98,7	91,1	82,9	99,3
91	Dinant	106.056	€108.675.088,25	€1.024,70	€1.050,18	€1.024,95	97,8	94,8	100,8	97,6	94,6	100,6	97,8	94,6	101,0
92	Namur	304.951	€305.760.253,97	€1.002,65	€1.018,13	€1.033,75	95,7	94,6	96,7	98,5	97,4	99,6	98,6	97,5	99,7
93	Philippeville	65.322	€72.509.662,85	€1.110,03	€1.060,86	€1.097,15	105,9	101,0	110,8	104,6	99,8	109,5	104,7	99,9	109,5
101	Brussel-Bruxelles	1.057.003	€1.003.969.979,10	€949,83	€1.025,97	€987,73	90,6	90,3	90,9	92,6	92,3	92,9	94,2	93,9	94,6
102	Vlaanderen	6.256.661	€6.583.569.985,08	€1.052,25	€1.046,48	€1.058,01	100,4	100,3	100,4	100,6	100,5	100,6	100,9	100,9	101,0
103	Wallonië	3.416.732	€3.658.864.982,08	€1.070,87	€1.057,87	€1.062,37	102,2	102,1	102,3	101,2	101,1	101,3	101,4	101,3	101,5
123	België	10.730.395	€11.246.404.946,26	€1.048,09											

<sup>1</sup> Pour plus d'explications, voir les rubriques "[Méthodes de standardisation](#)" en "[Application de la méthode sur plusieurs années](#)".

# Annexe – Géographie de la consommation médicale – Rapport longitudinal 2009-2013

## Tableau 4 : Dépenses hospitalières en général

Dépenses pour les prestations réalisées en 2013, comptabilisées sur 18 mois

ID	Arrondissement	Effectif	Montant total observé	Montant moyen observé	Montant moyen attendu (st. indir.)	Montant moyen (st. directe)	Indice brut			Indice standardisé indirect			Indice standardisé direct		
			mobs_2	avm_2	avatt_2	avdst_2	Valeur	Intervalle_de_confiance	Valeur	Intervalle_de_confiance	Valeur	Intervalle_de_confiance			
11	Antwerpen	996.182	€649.334.671,60	€651,82	€691,14	€654,68	94,1	93,8	94,3	94,3	94,0	94,6	94,5	94,2	94,7
12	Mechelen	329.656	€213.080.221,45	€646,37	€695,62	€647,46	93,3	92,5	94,1	92,9	92,1	93,7	93,4	92,6	94,3
13	Turnhout	429.860	€258.745.377,35	€601,93	€673,59	€624,22	86,9	86,2	87,5	89,4	88,7	90,0	90,1	89,3	90,8
21	Brussel	1.057.003	€728.392.859,88	€689,11	€681,63	€727,32	99,4	99,2	99,7	101,1	100,8	101,4	104,9	104,6	105,3
23	Halle Vilvoorde	592.211	€385.580.017,82	€651,09	€656,35	€690,85	93,9	93,5	94,4	99,2	98,7	99,7	99,7	99,1	100,3
24	Leuven	481.564	€316.198.537,67	€656,61	€678,91	€677,68	94,7	94,2	95,3	96,7	96,2	97,3	97,8	97,1	98,5
25	Nivelles	377.738	€220.941.703,63	€584,91	€640,70	€639,82	84,4	83,7	85,1	91,3	90,5	92,1	92,3	91,4	93,2
31	Bruqge	275.346	€220.218.065,57	€799,79	€744,01	€768,67	115,4	114,4	116,4	107,5	106,6	108,4	110,9	109,7	112,1
32	Diksmuide	50.387	€38.564.444,28	€765,37	€719,85	€750,27	110,4	105,2	115,7	106,3	101,3	111,4	108,3	100,7	115,8
33	Ieper	104.723	€75.998.145,00	€725,71	€725,69	€697,37	104,7	102,2	107,2	100,0	97,6	102,4	100,6	97,6	103,7
34	Kortrijk	280.937	€206.191.649,62	€733,94	€711,74	€724,81	105,9	105,0	106,8	103,1	102,2	104,0	104,6	103,5	105,6
35	Oostende	151.550	€137.563.920,65	€907,71	€796,85	€802,01	131,0	129,2	132,7	113,9	112,4	115,4	115,7	114,1	117,4
36	Roeselare	147.259	€124.700.844,10	€846,82	€712,46	€837,99	122,2	120,4	124,0	118,9	117,1	120,6	120,9	118,7	123,1
37	Tielt	90.955	€62.458.535,27	€686,70	€698,99	€705,63	99,1	96,2	102,0	98,2	95,3	101,1	101,8	97,3	106,3
38	Veurne	59.616	€52.019.653,13	€872,58	€831,59	€756,95	125,9	121,5	130,4	104,9	101,2	108,6	109,2	103,9	114,5
41	Aalst	279.056	€187.732.587,72	€672,74	€699,94	€669,85	97,1	96,1	98,0	96,1	95,2	97,1	96,7	95,6	97,7
42	Dendermonde	195.134	€123.138.314,72	€631,04	€685,88	€646,39	91,1	89,7	92,4	92,0	90,6	93,4	93,3	91,7	94,9
43	Eeklo	81.516	€62.560.344,13	€767,46	€718,17	€754,47	110,7	107,5	114,0	106,9	103,7	110,0	108,9	105,0	112,7
44	Gent	531.119	€356.810.364,93	€671,81	€679,53	€688,10	96,9	96,4	97,4	98,9	98,4	99,4	99,3	98,7	99,8
45	Oudenaarde	121.031	€84.668.001,38	€699,56	€697,96	€702,82	100,9	98,7	103,1	100,2	98,1	102,4	101,4	99,0	103,9
46	Sint-Niklaas	240.410	€152.300.145,08	€633,50	€680,39	€645,47	91,4	90,3	92,5	93,1	92,0	94,2	93,1	92,0	94,3
51	Ath	83.971	€59.117.972,68	€704,03	€681,28	€717,10	101,6	98,4	104,7	103,3	100,1	106,6	103,5	100,1	106,8
52	Charleroi	425.082	€338.866.295,29	€797,18	€716,25	€776,39	115,0	114,4	115,7	111,3	110,7	111,9	112,0	111,3	112,7
53	Mons	248.475	€187.970.650,35	€756,50	€714,02	€744,38	109,2	108,1	110,2	105,9	104,9	107,0	107,4	106,3	108,5
54	Mouscron	64.914	€54.407.880,97	€838,15	€722,17	€807,25	120,9	116,8	125,0	116,1	112,1	120,0	116,5	112,4	120,6
55	Soignies	183.161	€133.414.639,90	€728,40	€684,21	€738,86	105,1	103,7	106,6	106,5	105,0	107,9	106,6	105,1	108,1
56	Thuin	148.747	€110.798.023,88	€744,88	€705,87	€733,37	107,5	105,7	109,3	105,5	103,8	107,3	105,8	104,0	107,6
57	Tournai	138.325	€109.692.607,50	€793,01	€707,98	€780,17	114,4	112,5	116,3	112,0	110,1	113,9	112,6	110,6	114,5
61	Huy	109.500	€80.337.991,67	€733,68	€657,69	€775,85	105,9	103,4	108,3	111,6	109,0	114,1	111,9	109,3	114,6
62	Liège	603.885	€460.005.898,20	€761,74	€725,22	€731,33	109,9	109,5	110,4	105,0	104,6	105,5	105,5	105,1	106,0
63	Verviers	261.261	€162.174.635,97	€620,74	€702,19	€614,48	89,6	88,6	90,6	88,4	87,4	89,4	88,7	87,7	89,7
64	Wareme	77.332	€48.896.949,59	€632,30	€652,33	€673,99	91,2	87,8	94,7	96,9	93,3	100,6	97,3	93,4	101,1
71	Hasselt	413.427	€275.758.507,36	€667,01	€687,28	€672,15	96,2	95,6	96,9	97,1	96,4	97,7	97,0	96,3	97,7
72	Maaseik	217.917	€137.204.479,19	€629,62	€676,94	€646,46	90,8	89,6	92,1	93,0	91,8	94,3	93,3	91,9	94,6
73	Tongeren	186.808	€126.825.491,27	€678,91	€707,01	€661,99	98,0	96,5	99,4	96,0	94,6	97,4	95,5	94,0	97,0
81	Arlon	33.174	€26.174.985,43	€789,03	€774,96	€707,49	113,9	105,8	121,9	101,8	94,7	109,0	102,1	93,5	110,7
82	Bastogne	36.794	€26.689.767,74	€725,39	€694,90	€716,23	104,7	97,5	111,9	104,4	97,2	111,6	103,3	95,4	111,3
83	Marche-en-Famenne	53.331	€37.091.966,95	€695,51	€683,49	€704,72	100,4	95,4	105,3	101,8	96,7	106,8	101,7	96,5	106,9
84	Neufchâteau	55.389	€39.122.765,29	€706,33	€702,33	€700,64	101,9	97,1	106,7	100,6	95,8	105,3	101,1	96,1	106,1
85	Virton	39.329	€29.172.960,65	€741,78	€738,57	€703,30	107,0	100,3	113,8	100,4	94,1	106,8	101,5	94,5	108,4
91	Dinant	106.056	€75.393.690,34	€710,89	€691,03	€714,10	102,6	100,1	105,1	102,9	100,4	105,4	103,0	100,4	105,6
92	Namur	304.951	€210.347.628,55	€689,78	€664,31	€720,87	99,5	98,7	100,4	103,8	102,9	104,7	104,0	103,1	104,9
93	Philippeville	65.322	€49.977.657,15	€765,10	€692,11	€765,62	110,4	106,3	114,5	110,5	106,5	114,6	110,5	106,4	114,6
101	Brussel-Bruxelles	1.057.003	€728.392.859,88	€689,11	€681,63	€727,32	99,4	99,2	99,7	101,1	100,8	101,4	104,9	104,6	105,3
102	Vlaanderen	6.256.661	€4.247.652.319,31	€678,90	€693,55	€680,54	98,0	97,9	98,0	97,9	97,8	97,9	98,2	98,2	98,2
103	Wallonië	3.416.732	€2.460.596.671,75	€720,16	€695,65	€717,85	103,9	103,8	104,0	103,5	103,4	103,6	103,6	103,5	103,7
123	België	10.730.395	€7.436.641.850,94	€693,04											

<sup>1</sup> Pour plus d'explications, voir les rubriques "Méthodes de standardisation" en "Application de la méthode sur plusieurs années".

# Annexe – Géographie de la consommation médicale – Rapport longitudinal 2009-2013

**Tableau 5 : MAF**

Dépenses pour les prestations réalisées en 2013, comptabilisées sur 18 mois

ID	Arrondissement	Effectif	Montant total observé	Montant moyen observé	Montant moyen attendu (st. indir.)	Montant moyen (st. directe)	Indice brut		Indice standardisé indirect			Indice standardisé direct			
			mobs_3	avm_3	avatt_3	avdst_3	Valeur	Intervalle_de_confiance	Valeur	Intervalle_de_confiance	Valeur	Intervalle_de_confiance			
11	Antwerpen	996.182	€28.220.427,16	€28,33	€32,03	€27,16	92,3	91,7	92,8	88,5	87,9	89,0	88,5	87,9	89,0
12	Mechelen	329.656	€9.091.809,40	€27,58	€31,02	€27,54	89,8	88,1	91,6	88,9	87,2	90,6	89,7	87,9	91,5
13	Turnhout	429.860	€11.375.625,83	€26,46	€29,30	€27,92	86,2	84,8	87,5	90,3	88,9	91,8	91,0	89,4	92,5
21	Brussel	1.057.003	€27.645.098,02	€26,15	€27,94	€29,63	85,2	84,6	85,7	93,6	93,0	94,2	96,5	95,8	97,3
23	Halle Vilvoorde	592.211	€15.619.963,72	€26,38	€31,28	€26,26	85,9	84,9	86,9	84,3	83,3	85,3	85,5	84,5	86,6
24	Leuven	481.564	€13.466.150,95	€27,96	€31,40	€28,14	91,1	89,9	92,3	89,0	87,9	90,2	91,7	90,4	92,9
25	Nivelles	377.738	€10.746.942,61	€28,45	€30,49	€28,91	92,7	91,1	94,2	93,3	91,8	94,9	94,2	92,5	95,8
31	Brugge	275.346	€10.293.418,73	€37,38	€35,00	€34,16	121,8	119,6	123,9	106,8	105,0	108,7	111,2	109,1	113,4
32	Diksmuide	50.387	€1.860.890,95	€36,93	€28,84	€39,58	120,3	108,7	131,8	128,1	115,8	140,4	128,9	111,6	146,2
33	Ieper	104.723	€3.664.582,29	€34,99	€29,87	€35,88	114,0	108,4	119,5	117,1	111,4	122,8	116,8	109,8	123,9
34	Kortrijk	280.937	€9.215.137,77	€32,80	€31,15	€32,65	106,8	104,8	108,9	105,3	103,3	107,4	106,3	104,1	108,5
35	Oostende	151.550	€6.371.415,88	€42,04	€37,81	€34,79	136,9	133,1	140,8	111,2	108,1	114,3	113,3	110,0	116,6
36	Roeselare	147.259	€5.542.959,75	€37,64	€30,08	€38,71	122,6	118,6	126,5	125,1	121,1	129,2	126,1	121,2	131,0
37	Tielt	90.955	€2.841.780,30	€31,24	€28,59	€34,33	101,8	95,4	108,2	109,3	102,4	116,2	111,8	102,2	121,4
38	Veurne	59.616	€2.610.694,91	€43,79	€40,58	€34,58	142,6	132,9	152,4	107,9	100,5	115,3	112,6	103,3	121,9
41	Aalst	279.056	€8.104.897,91	€29,04	€31,03	€29,03	94,6	92,5	96,7	93,6	91,5	95,7	94,6	92,4	96,7
42	Dendermonde	195.134	€5.779.347,72	€29,62	€29,91	€30,77	96,5	93,5	99,4	99,0	96,0	102,1	100,2	96,9	103,6
43	Eeklo	81.516	€3.011.972,28	€36,95	€32,08	€36,68	120,3	113,2	127,5	115,2	108,3	122,0	119,5	111,8	127,1
44	Gent	531.119	€15.039.300,44	€28,32	€30,58	€28,61	92,2	91,1	93,3	92,6	91,5	93,7	93,2	92,1	94,3
45	Oudenaarde	121.031	€3.737.382,16	€30,88	€30,82	€31,09	100,6	95,8	105,4	100,2	95,4	105,0	101,3	96,1	106,4
46	Sint-Niklaas	240.410	€7.094.189,99	€29,51	€30,43	€29,81	96,1	93,7	98,5	97,0	94,5	99,4	97,1	94,6	99,6
51	Ath	83.971	€2.711.959,05	€32,30	€29,18	€34,03	105,2	98,3	112,1	110,7	103,4	118,0	110,8	103,2	118,5
52	Charleroi	425.082	€15.017.953,09	€35,33	€30,76	€35,88	115,1	113,7	116,4	114,9	113,5	116,2	116,9	115,4	118,4
53	Mons	248.475	€9.422.189,32	€37,92	€30,41	€38,84	123,5	121,2	125,8	124,7	122,3	127,1	126,5	124,0	129,0
54	Mouscron	64.914	€2.667.656,70	€41,10	€32,50	€38,95	133,8	124,9	142,8	126,5	118,0	134,9	126,9	118,1	135,6
55	Soignies	183.161	€6.221.249,89	€33,97	€29,68	€35,29	110,6	107,4	113,8	114,4	111,2	117,7	114,9	111,6	118,3
56	Thuin	148.747	€5.342.404,77	€35,92	€30,81	€36,01	117,0	113,1	120,9	116,6	112,7	120,5	117,3	113,3	121,3
57	Tournai	138.325	€5.279.637,88	€38,17	€30,98	€38,07	124,3	120,1	128,5	123,2	119,1	127,4	124,0	119,6	128,3
61	Huy	109.500	€3.796.804,14	€34,67	€28,88	€36,98	112,9	107,6	118,2	120,0	114,4	125,7	120,5	114,7	126,2
62	Liège	603.885	€22.545.021,39	€37,33	€32,43	€35,60	121,6	120,6	122,6	115,1	114,2	116,0	115,9	115,0	116,9
63	Verviers	261.261	€7.123.318,95	€27,27	€30,29	€27,82	88,8	86,6	91,0	90,0	87,7	92,3	90,6	88,3	92,9
64	Wareme	77.332	€2.526.604,27	€32,67	€28,81	€34,99	106,4	98,9	113,9	113,4	105,4	121,4	114,0	105,7	122,2
71	Hasselt	413.427	€11.686.996,32	€28,27	€29,45	€29,31	92,1	90,7	93,5	96,0	94,5	97,5	95,5	93,9	97,1
72	Maaseik	217.917	€5.703.994,04	€26,18	€28,79	€27,74	85,3	82,6	87,9	90,9	88,1	93,8	90,3	86,9	93,8
73	Tongeren	186.808	€5.507.517,65	€29,48	€29,77	€30,20	96,0	92,9	99,1	99,0	95,8	102,2	98,4	94,7	102,1
81	Arlon	33.174	€1.167.885,67	€35,21	€41,07	€27,21	114,7	97,1	132,2	85,7	72,6	98,8	88,6	73,2	104,1
82	Bastogne	36.794	€1.281.366,55	€34,83	€29,28	€36,17	113,4	97,6	129,2	118,9	102,4	135,5	117,8	98,8	136,8
83	Marche-en-Famenne	53.331	€1.787.864,83	€33,52	€28,80	€35,82	109,2	98,3	120,1	116,4	104,8	128,0	116,7	104,3	129,0
84	Neufchâteau	55.389	€1.950.541,94	€35,22	€29,88	€36,43	114,7	104,2	125,2	117,8	107,0	128,6	118,7	107,1	130,3
85	Virton	39.329	€1.373.505,14	€34,92	€34,94	€30,92	113,7	99,0	128,5	100,0	87,0	113,0	100,7	87,1	114,3
91	Dinant	106.056	€3.417.604,19	€32,22	€29,96	€33,06	105,0	99,5	110,4	107,6	101,9	113,2	107,7	101,8	113,5
92	Namur	304.951	€9.328.166,17	€30,59	€29,38	€32,06	99,6	97,7	101,5	104,1	102,1	106,1	104,4	102,4	106,4
93	Philippeville	65.322	€2.265.272,82	€34,68	€30,03	€35,61	112,9	104,0	121,9	115,5	106,4	124,6	116,0	106,6	125,3
101	Brussel-Bruxelles	1.057.003	€27.645.098,02	€26,15	€27,94	€29,63	85,2	84,6	85,7	93,6	93,0	94,2	96,5	95,8	97,3
102	Vlaanderen	6.256.661	€185.840.456,15	€29,70	€31,15	€29,43	96,7	96,6	96,8	95,3	95,2	95,4	95,9	95,8	96,0
103	Wallonië	3.416.732	€115.973.949,37	€33,94	€30,73	€33,98	110,6	110,4	110,7	110,4	110,3	110,6	110,7	110,5	110,8
123	België	10.730.395	€329.459.503,54	€30,70											

<sup>1</sup> Pour plus d'explications, voir les rubriques "[Méthodes de standardisation](#)" en "[Application de la méthode sur plusieurs années](#)".

# Annexe – Géographie de la consommation médicale – Rapport longitudinal 2009-2013

## Tableau 6 : Institutions psychiatriques

Dépenses pour les prestations réalisées en 2013, comptabilisées sur 18 mois

ID	Arrondissement	Effectif	Montant total observé	Montant moyen observé	Montant moyen attendu (st. indir.)	Montant moyen (st. directe)	Indice brut		Indice standardisé indirect		Indice standardisé direct				
			mobs_4	avm_4	avatt_4	avdst_4	Valeur	Intervalle_de_confiance	Valeur	Intervalle_de_confiance	Valeur	Intervalle_de_confiance			
11	Antwerpen	996.182	€101.797.052,87	€102,19	€91,87	€104,91	110,0	109,2	110,8	111,2	110,5	112,0	112,9	112,1	113,8
12	Mechelen	329.656	€30.263.776,85	€91,80	€78,08	€113,28	98,8	96,5	101,1	117,6	114,8	120,3	121,9	119,0	124,9
13	Turnhout	429.860	€34.751.312,81	€80,84	€74,28	€103,88	87,0	85,2	88,8	108,8	106,6	111,1	111,8	109,3	114,3
21	Brussel	1.057.003	€73.404.754,87	€69,45	€138,93	€48,75	74,7	74,0	75,5	50,0	49,5	50,5	52,5	51,8	53,2
23	Halle Vilvoorde	592.211	€30.915.052,59	€52,20	€65,47	€73,71	56,2	54,9	57,5	79,7	77,9	81,6	79,3	76,9	81,7
24	Leuven	481.564	€72.642.824,94	€150,85	€70,37	€207,99	162,4	160,8	163,9	214,4	212,3	216,4	223,9	221,3	226,4
25	Nivelles	377.738	€18.961.863,44	€50,20	€71,24	€65,87	54,0	52,0	56,0	70,5	67,8	73,1	70,9	67,8	74,0
31	Brugge	275.346	€52.923.835,41	€192,21	€73,40	€281,36	206,9	204,1	209,6	261,9	258,4	265,4	302,8	298,7	307,0
32	Diksmuide	50.387	€2.643.237,80	€52,46	€74,89	€73,31	56,5	41,4	71,6	70,0	51,3	88,8	78,9	54,6	103,2
33	Ieper	104.723	€16.817.581,25	€160,59	€80,48	€197,34	172,8	165,6	180,1	199,5	191,1	207,9	212,4	203,2	221,6
34	Kortrijk	280.937	€27.552.078,39	€98,07	€77,51	€122,43	105,6	102,8	108,3	126,5	123,3	129,8	131,8	128,3	135,3
35	Oostende	151.550	€10.728.488,02	€70,79	€92,07	€74,41	76,2	71,2	81,2	76,9	71,8	82,0	80,1	75,1	85,1
36	Roeselare	147.259	€12.422.819,94	€84,36	€74,95	€108,89	90,8	85,6	96,0	112,6	106,1	119,0	117,2	109,7	124,7
37	Tielt	90.955	€6.264.533,31	€68,88	€67,03	€100,35	74,1	65,8	82,5	102,8	91,2	114,3	108,0	91,6	124,4
38	Veurne	59.616	€3.885.429,33	€65,17	€80,48	€86,56	70,1	57,4	82,9	81,0	66,2	95,7	93,2	76,0	110,3
41	Aalst	279.056	€22.863.649,51	€81,93	€78,40	€99,65	88,2	85,5	90,9	104,5	101,3	107,7	107,3	103,8	110,7
42	Dendermonde	195.134	€13.132.602,05	€67,30	€74,43	€89,18	72,4	68,5	76,3	90,4	85,6	95,3	96,0	90,4	101,5
43	Eeklo	81.516	€22.761.213,25	€279,22	€76,59	€370,61	300,5	291,2	309,9	364,6	353,2	375,9	398,9	386,4	411,4
44	Gent	531.119	€74.264.773,97	€139,83	€79,52	€168,16	150,5	149,1	151,9	175,8	174,2	177,5	181,0	179,2	182,8
45	Oudenaarde	121.031	€8.113.101,74	€67,03	€75,27	€83,08	72,1	65,9	78,4	89,1	81,3	96,8	89,4	80,9	98,0
46	Sint-Niklaas	240.410	€30.068.867,91	€125,07	€79,34	€148,37	134,6	131,5	137,8	157,6	153,9	161,4	159,7	155,8	163,6
51	Ath	83.971	€4.529.826,26	€53,95	€90,99	€56,23	58,1	49,0	67,1	59,3	50,0	68,5	60,5	51,2	69,9
52	Charleroi	425.082	€24.952.855,07	€58,70	€128,42	€42,88	63,2	61,4	65,0	45,7	44,4	47,0	46,2	44,7	47,6
53	Mons	248.475	€23.168.376,50	€93,24	€123,84	€69,98	100,4	97,3	103,4	75,3	73,0	77,6	75,3	72,9	77,8
54	Mouscron	64.914	€3.067.277,54	€47,25	€102,55	€44,42	50,9	39,1	62,6	46,1	35,5	56,7	47,8	37,6	58,0
55	Soignies	183.161	€9.993.859,37	€54,56	€99,98	€50,64	58,7	54,6	62,9	54,6	50,7	58,4	54,5	50,7	58,3
56	Thuin	148.747	€5.394.277,24	€36,26	€101,91	€33,03	39,0	33,9	44,1	35,6	30,9	40,3	35,6	31,0	40,1
57	Tournai	138.325	€21.374.008,62	€154,52	€102,37	€139,12	166,3	160,8	171,8	150,9	146,0	155,9	149,7	144,9	154,6
61	Huy	109.500	€5.180.450,30	€47,31	€90,44	€48,85	50,9	44,0	57,9	52,3	45,2	59,4	52,6	45,1	60,0
62	Liège	603.885	€52.683.950,26	€87,24	€122,38	€66,55	93,9	92,6	95,2	71,3	70,3	72,2	71,6	70,6	72,7
63	Verviers	261.261	€22.797.266,71	€87,26	€105,35	€76,66	93,9	91,0	96,8	82,8	80,3	85,4	82,5	80,0	85,1
64	Wareme	77.332	€3.336.865,15	€43,15	€80,31	€51,91	46,4	36,6	56,3	53,7	42,3	65,1	55,9	43,6	68,2
71	Hasselt	413.427	€46.158.506,96	€111,65	€84,29	€125,51	120,2	118,3	122,0	132,5	130,4	134,5	135,1	133,0	137,2
72	Maaseik	217.917	€11.942.413,30	€54,80	€81,05	€63,52	59,0	55,5	62,5	67,6	63,6	71,6	68,4	64,1	72,6
73	Tongeren	186.808	€32.815.852,43	€175,67	€86,99	€192,32	189,1	185,0	193,1	201,9	197,6	206,3	207,0	202,6	211,4
81	Arlon	33.174	€2.599.200,40	€78,35	€94,24	€81,78	84,3	61,4	107,3	83,1	60,5	105,8	88,0	61,5	114,5
82	Bastogne	36.794	€1.745.547,66	€47,44	€89,66	€51,34	51,1	30,4	71,7	52,9	31,5	74,3	55,3	33,8	76,7
83	Marche-en-Famenne	53.331	€2.487.237,03	€46,64	€94,75	€47,02	50,2	35,9	64,5	49,2	35,2	63,2	50,6	36,9	64,4
84	Neufchâteau	55.389	€5.952.811,56	€107,47	€91,43	€110,51	115,7	101,9	129,4	117,5	103,6	131,5	118,9	105,2	132,7
85	Virton	39.329	€2.251.538,33	€57,25	€88,99	€61,64	61,6	42,3	81,0	64,3	44,1	84,5	66,3	45,6	87,1
91	Dinant	106.056	€6.040.331,71	€56,95	€94,32	€57,93	61,3	54,1	68,5	60,4	53,3	67,5	62,4	55,5	69,2
92	Namur	304.951	€39.007.884,83	€127,92	€92,11	€129,97	137,7	135,2	140,2	138,9	136,4	141,4	139,9	137,3	142,5
93	Philippeville	65.322	€2.291.307,76	€35,08	€99,39	€33,18	37,8	26,1	49,4	35,3	24,4	46,2	35,7	25,1	46,3
101	Brussel-Bruxelles	1.057.003	€73.404.754,87	€69,45	€138,93	€48,75	74,7	74,0	75,5	50,0	49,5	50,5	52,5	51,8	53,2
102	Vlaanderen	6.256.661	€665.729.004,64	€106,40	€78,91	€128,22	114,5	114,4	114,6	134,8	134,7	135,0	138,0	137,9	138,2
103	Wallonië	3.416.732	€257.816.735,73	€75,46	€104,30	€66,97	81,2	81,0	81,4	72,3	72,1	72,5	72,1	71,9	72,3
123	België	10.730.395	€996.950.495,25	€92,91											

<sup>1</sup> Pour plus d'explications, voir les rubriques "Méthodes de standardisation" en "Application de la méthode sur plusieurs années".

# Annexe – Géographie de la consommation médicale – Rapport longitudinal 2009-2013

## Tableau 7 : Résidences et communautés

Dépenses pour les prestations réalisées en 2013, comptabilisées sur 18 mois

ID	Arrondissement	Effectif	Montant total observé	Montant moyen observé	Montant moyen attendu (st. indir.)	Montant moyen (st. directe)	Indice brut			Indice standardisé indirect			Indice standardisé direct		
			mobs_5	avm_5	avatt_5	avdst_5	Valeur	Intervalle_de_confiance	Valeur	Intervalle_de_confiance	Valeur	Intervalle_de_confiance			
11	Antwerpen	996.182	€212.255.563,91	€213,07	€211,61	€222,68	97,4	96,6	98,3	100,7	99,8	101,6	101,8	100,9	102,8
12	Mechelen	329.656	€73.172.878,17	€221,97	€230,09	€210,60	101,5	98,9	104,1	96,5	94,0	98,9	96,3	93,8	98,8
13	Turnhout	429.860	€83.301.978,57	€193,79	€197,66	€214,05	88,6	86,6	90,6	98,0	95,8	100,2	97,9	95,5	100,3
21	Brussel	1.057.003	€203.899.410,74	€192,90	€192,77	€218,38	88,2	87,4	89,0	100,1	99,2	101,0	99,9	98,5	101,2
23	Halle Vilvoorde	592.211	€117.791.093,52	€198,90	€200,64	€217,08	91,0	89,5	92,4	99,1	97,6	100,7	99,3	97,6	101,0
24	Leuven	481.564	€107.828.328,96	€223,91	€220,55	€223,63	102,4	100,6	104,2	101,5	99,8	103,3	102,3	100,4	104,1
25	Nivelles	377.738	€68.097.801,28	€180,28	€185,96	€205,07	82,5	80,2	84,7	96,9	94,3	99,6	93,8	90,6	96,9
31	Brugge	275.346	€73.133.986,16	€265,61	€266,76	€217,31	121,5	118,4	124,6	99,6	97,0	102,1	99,4	96,7	102,0
32	Diksmuide	50.387	€15.824.690,24	€314,07	€282,28	€242,08	143,6	126,7	160,6	111,3	98,1	124,4	110,7	87,9	133,5
33	Ieper	104.723	€32.769.583,21	€312,92	€279,67	€243,24	143,1	134,9	151,3	111,9	105,5	118,3	111,2	102,2	120,3
34	Kortrijk	280.937	€86.023.853,19	€306,20	€255,53	€258,11	140,0	137,0	143,1	119,8	117,2	122,4	118,0	115,1	121,0
35	Oostende	151.550	€37.075.653,26	€244,64	€289,16	€184,65	111,9	106,2	117,5	84,6	80,3	88,9	84,5	80,1	88,8
36	Roeselare	147.259	€42.937.588,97	€291,58	€262,49	€231,20	133,4	127,5	139,2	111,1	106,2	115,9	105,7	99,1	112,4
37	Tielt	90.955	€23.412.689,85	€257,41	€266,99	€208,28	117,7	108,3	127,1	96,4	88,7	104,1	95,3	82,7	107,8
38	Veurne	59.616	€18.239.940,19	€305,96	€310,60	€211,00	139,9	125,6	154,3	98,5	88,4	108,6	96,5	85,7	107,3
41	Aalst	279.056	€68.615.889,99	€245,89	€236,52	€225,37	112,5	109,4	115,5	104,0	101,1	106,8	103,1	100,1	106,1
42	Dendermonde	195.134	€47.442.199,40	€243,13	€220,12	€239,97	111,2	106,8	115,6	110,5	106,1	114,8	109,8	105,1	114,4
43	Eeklo	81.516	€22.279.261,19	€273,31	€248,38	€241,75	125,0	114,5	135,5	110,0	100,8	119,3	110,6	100,2	120,9
44	Gent	531.119	€127.339.460,70	€239,76	€218,20	€239,70	109,7	108,0	111,3	109,9	108,3	111,5	109,6	108,0	111,3
45	Oudenaarde	121.031	€33.552.739,51	€277,23	€255,43	€235,95	126,8	119,7	133,9	108,5	102,5	114,6	107,9	101,3	114,6
46	Sint-Niklaas	240.410	€48.605.363,51	€202,18	€205,67	€215,91	92,5	88,9	96,0	98,3	94,5	102,1	98,7	94,9	102,6
51	Ath	83.971	€17.174.295,59	€204,53	€224,60	€202,18	93,5	83,4	103,7	91,1	81,1	101,0	92,5	82,1	102,8
52	Charleroi	425.082	€85.489.428,31	€201,11	€215,77	€202,86	92,0	90,0	94,0	93,2	91,2	95,2	92,8	90,2	95,3
53	Mons	248.475	€63.083.770,01	€253,88	€226,72	€245,47	116,1	112,7	119,6	112,0	108,7	115,3	112,3	108,7	115,9
54	Mouscron	64.914	€19.056.323,97	€293,56	€251,92	€256,77	134,3	121,1	147,4	116,5	105,1	128,0	117,4	105,7	129,2
55	Soignies	183.161	€35.541.193,69	€194,04	€213,98	€198,25	88,7	84,1	93,4	90,7	85,9	95,5	90,7	85,7	95,6
56	Thuin	148.747	€33.929.269,59	€228,10	€227,28	€219,89	104,3	98,6	110,1	100,4	94,8	105,9	100,6	95,0	106,2
57	Tournai	138.325	€37.144.093,82	€268,53	€245,37	€241,60	122,8	116,6	129,0	109,4	103,9	114,9	110,5	104,8	116,2
61	Huy	109.500	€28.166.055,67	€257,22	€189,84	€292,32	117,6	109,8	125,5	135,5	126,5	144,5	133,7	124,4	142,9
62	Liège	603.885	€131.796.709,58	€218,25	€221,18	€214,34	99,8	98,4	101,2	98,7	97,3	100,1	98,0	96,4	99,7
63	Verviers	261.261	€59.518.978,58	€227,81	€218,21	€227,65	104,2	100,9	107,5	104,4	101,1	107,7	104,1	100,8	107,4
64	Wareme	77.332	€12.974.230,84	€167,77	€193,00	€190,48	76,7	65,7	87,8	86,9	74,4	99,5	87,1	74,3	99,9
71	Hasselt	413.427	€73.537.506,21	€177,87	€208,51	€186,56	81,4	79,3	83,4	85,3	83,1	87,5	85,3	82,9	87,8
72	Maaseik	217.917	€33.913.834,83	€155,63	€191,82	€177,55	71,2	67,3	75,1	81,1	76,7	85,6	81,2	75,4	87,0
73	Tongeren	186.808	€36.595.602,92	€195,90	€223,81	€192,12	89,6	85,0	94,2	87,5	83,1	92,0	87,9	82,4	93,3
81	Arlon	33.174	€7.504.119,10	€226,21	€265,95	€175,49	103,5	77,7	129,2	85,1	63,9	106,3	80,3	50,6	110,0
82	Bastogne	36.794	€7.124.708,69	€193,64	€223,10	€196,85	88,6	65,3	111,8	86,8	64,0	109,6	90,0	63,1	117,0
83	Marche-en-Famenne	53.331	€9.736.936,67	€182,58	€215,59	€185,00	83,5	67,5	99,5	84,7	68,4	100,9	84,6	67,6	101,6
84	Neufchâteau	55.389	€10.693.428,77	€193,06	€241,80	€183,21	88,3	72,9	103,7	79,8	65,9	93,8	83,8	68,6	98,9
85	Virton	39.329	€8.921.588,27	€226,85	€266,31	€185,51	103,7	82,0	125,5	85,2	67,3	103,0	84,8	66,1	103,6
91	Dinant	106.056	€18.820.728,25	€177,46	€217,99	€178,62	81,2	73,1	89,2	81,4	73,3	89,5	81,7	73,4	89,9
92	Namur	304.951	€60.968.735,99	€199,93	€199,63	€216,79	91,4	88,6	94,2	100,1	97,1	103,2	99,1	95,9	102,4
93	Philippeville	65.322	€10.903.368,38	€166,92	€204,67	€179,33	76,3	63,2	89,4	81,6	67,6	95,5	82,0	67,8	96,2
101	Brussel-Bruxelles	1.057.003	€203.899.410,74	€192,90	€192,77	€218,38	88,2	87,4	89,0	100,1	99,2	101,0	99,9	98,5	101,2
102	Vlaanderen	6.256.661	€1.415.649.686,46	€226,26	€224,71	€219,32	103,5	103,3	103,6	100,7	100,6	100,8	100,3	100,2	100,4
103	Wallonië	3.416.732	€726.645.765,05	€212,67	€215,56	€214,24	97,3	97,0	97,5	98,7	98,4	98,9	98,0	97,7	98,2
123	België	10.730.395	€2.346.194.862,25	€218,65											

<sup>1</sup> Pour plus d'explications, voir les rubriques "Méthodes de standardisation" en "Application de la méthode sur plusieurs années".



## Annexe – Géographie de la consommation médicale – Rapport longitudinal 2009-2013

**Tableau 8 : Longe terme / chroniques / revalidation**

Dépenses pour les prestations réalisées en 2013, comptabilisées sur 18 mois

ID	Arrondissement	Effectif	Montant total observé	Montant moyen observé	Montant moyen attendu (st. indir.)	Montant moyen (st. directe)	Indice brut			Indice standardisé indirect			Indice standardisé direct		
			mobs_6	avm_6	avatt_6	avdst_6	Valeur	Intervalle_de_confiance	Valeur	Intervalle_de_confiance	Valeur	Intervalle_de_confiance	Valeur	Intervalle_de_confiance	
11	Antwerpen	996.182	€186.562.552,80	€187,28	€225,33	€192,67	80,9	80,3	81,5	83,1	82,5	83,8	83,2	82,6	83,9
12	Mechelen	329.656	€61.421.129,62	€186,32	€229,25	€188,83	80,5	78,6	82,4	81,3	79,4	83,2	81,6	79,3	83,8
13	Turnhout	429.860	€86.730.912,06	€201,77	€211,63	€227,92	87,2	85,7	88,6	95,3	93,8	96,9	98,5	96,2	100,7
21	Brussel	1.057.003	€208.317.554,72	€197,08	€239,85	€196,36	85,1	84,6	85,7	82,2	81,6	82,7	84,8	84,1	85,6
23	Halle Vilvoorde	592.211	€110.490.459,23	€186,57	€202,81	€220,85	80,6	79,6	81,7	92,0	90,8	93,2	95,4	93,8	97,0
24	Leuven	481.564	€96.159.625,59	€199,68	€215,06	€222,38	86,3	85,0	87,6	92,9	91,5	94,2	96,1	94,0	98,1
25	Nivelles	377.738	€62.021.858,96	€164,19	€195,18	€202,13	70,9	69,3	72,6	84,1	82,2	86,1	87,3	84,8	89,8
31	Brugge	275.346	€75.848.509,80	€275,47	€250,93	€273,86	119,0	116,7	121,3	109,8	107,7	111,9	118,3	114,3	122,4
32	Diksmuide	50.387	€16.746.646,93	€332,36	€263,41	€312,06	143,6	131,2	156,0	126,2	115,3	137,1	134,8	112,4	157,3
33	Ieper	104.723	€34.413.241,95	€328,61	€264,70	€287,23	142,0	136,0	147,9	124,1	118,9	129,4	124,1	115,6	132,6
34	Kortrijk	280.937	€75.239.239,11	€267,82	€244,21	€258,77	115,7	113,5	117,9	109,7	107,6	111,8	111,8	109,0	114,6
35	Oostende	151.550	€43.168.582,22	€284,85	€279,60	€246,20	123,1	119,0	127,2	101,9	98,5	105,3	106,4	101,9	110,8
36	Roeselare	147.259	€44.177.000,76	€300,00	€249,65	€289,43	129,6	125,4	133,8	120,2	116,2	124,1	125,0	118,7	131,4
37	Tielt	90.955	€21.199.269,35	€233,07	€248,12	€227,30	100,7	93,8	107,6	93,9	87,5	100,3	98,2	84,4	112,0
38	Veurne	59.616	€20.254.172,87	€339,74	€291,95	€279,01	146,8	136,3	157,2	116,4	108,1	124,7	120,5	103,6	137,5
41	Aalst	279.056	€71.978.496,28	€257,94	€232,56	€260,47	111,4	109,2	113,7	110,9	108,7	113,1	112,5	109,7	115,4
42	Dendermonde	195.134	€45.239.359,51	€231,84	€224,37	€245,68	100,2	97,0	103,4	103,3	100,0	106,6	106,1	101,5	110,8
43	Eeklo	81.516	€21.667.610,40	€265,81	€244,05	€269,10	114,8	107,2	122,5	108,9	101,7	116,2	116,3	104,9	127,7
44	Gent	531.119	€119.540.794,66	€225,07	€220,68	€240,82	97,2	96,1	98,4	102,0	100,8	103,2	104,0	102,6	105,5
45	Oudenaarde	121.031	€33.591.365,25	€277,54	€239,39	€274,12	119,9	114,8	125,1	115,9	111,0	120,9	118,4	111,8	125,1
46	Sint-Niklaas	240.410	€51.984.332,72	€216,23	€219,62	€228,88	93,4	90,8	96,0	98,5	95,7	101,2	98,9	95,8	102,0
51	Ath	83.971	€22.256.660,78	€265,05	€232,64	€262,06	114,5	107,1	121,9	113,9	106,5	121,3	113,2	105,1	121,3
52	Charleroi	425.082	€127.438.421,56	€299,80	€252,19	€284,14	129,5	128,1	131,0	118,9	117,5	120,2	122,8	121,2	124,3
53	Mons	248.475	€78.107.906,09	€314,35	€252,17	€300,06	135,8	133,3	138,3	124,7	122,4	127,0	129,6	127,2	132,0
54	Mouscron	64.914	€16.979.084,22	€261,56	€255,57	€238,28	113,0	103,4	122,6	102,3	93,6	111,0	102,9	94,1	111,8
55	Soignies	183.161	€48.982.917,81	€267,43	€231,11	€270,85	115,5	112,1	118,9	115,7	112,3	119,1	117,0	113,5	120,5
56	Thuin	148.747	€45.292.203,92	€304,49	€242,52	€293,38	131,6	127,4	135,7	125,6	121,6	129,6	126,8	122,6	130,9
57	Tournai	138.325	€46.414.065,80	€335,54	€249,22	€314,31	145,0	140,5	149,5	134,6	130,4	138,8	135,8	131,4	140,2
61	Huy	109.500	€21.964.266,58	€200,59	€212,18	€218,85	86,7	81,0	92,4	94,5	88,3	100,7	94,6	88,2	101,0
62	Liège	603.885	€141.016.566,63	€233,52	€250,66	€216,00	100,9	99,9	101,9	93,2	92,2	94,1	93,3	92,3	94,4
63	Verviers	261.261	€41.094.688,62	€157,29	€243,12	€149,66	68,0	65,6	70,3	64,7	62,4	67,0	64,7	62,5	66,9
64	Wareme	77.332	€15.934.804,88	€206,06	€208,57	€231,32	89,0	81,0	97,1	98,8	89,8	107,7	99,9	89,5	110,4
71	Hasselt	413.427	€122.922.368,03	€297,33	€223,39	€310,71	128,5	126,9	130,0	133,1	131,5	134,7	134,2	132,4	136,1
72	Maaseik	217.917	€58.756.275,08	€269,63	€216,01	€295,40	116,5	113,6	119,4	124,8	121,8	127,9	127,6	123,8	131,4
73	Tongeren	186.808	€61.934.622,45	€331,54	€237,07	€322,93	143,2	139,9	146,6	139,9	136,6	143,1	139,5	135,3	143,7
81	Arlon	33.174	€5.912.354,52	€178,23	€258,24	€160,34	77,0	58,2	95,8	69,0	52,2	85,9	69,3	47,1	91,5
82	Bastogne	36.794	€6.372.275,59	€173,19	€242,04	€168,61	74,8	57,9	91,8	71,6	55,3	87,8	72,8	54,0	91,7
83	Marche-en-Famenne	53.331	€10.992.118,07	€206,11	€233,64	€204,87	89,1	77,4	100,7	88,2	76,6	99,8	88,5	76,4	100,6
84	Neufchâteau	55.389	€13.793.896,83	€249,04	€246,21	€237,50	107,6	96,3	118,9	101,1	90,6	111,7	102,6	90,9	114,3
85	Virton	39.329	€8.036.403,01	€204,34	€255,07	€185,56	88,3	72,4	104,1	80,1	65,7	94,5	80,2	63,5	96,9
91	Dinant	106.056	€23.695.981,95	€223,43	€234,49	€220,30	96,5	90,7	102,4	95,3	89,5	101,1	95,2	88,9	101,4
92	Namur	304.951	€60.714.157,92	€199,09	€216,11	€213,38	86,0	84,0	88,1	92,1	89,9	94,3	92,2	89,9	94,5
93	Philippeville	65.322	€18.262.071,19	€279,57	€231,81	€281,49	120,8	111,2	130,3	120,6	111,1	130,1	121,6	111,8	131,4
101	Brussel-Bruxelles	1.057.003	€208.317.554,72	€197,08	€239,85	€196,36	85,1	84,6	85,7	82,2	81,6	82,7	84,8	84,1	85,6
102	Vlaanderen	6.256.661	€1.460.026.566,66	€233,36	€227,56	€239,62	100,8	100,7	100,9	102,5	102,4	102,6	103,5	103,4	103,6
103	Wallonië	3.416.732	€815.282.704,90	€238,61	€236,00	€234,72	103,1	102,9	103,3	101,1	100,9	101,3	101,4	101,2	101,6
123	België	10.730.395	€2.483.626.826,28	€231,46											

<sup>1</sup> Pour plus d'explications, voir les rubriques "Méthodes de standardisation" en "Application de la méthode sur plusieurs années".